



INFORME MENSUAL DEL MERCADO DE CAPITALES

Abril 2015



Comisión Nacional de Valores
República Argentina

Presidente: **Lic. Cristian GIRARD**

Vicepresidente: **Lic. David JACOBY**

Director: **Dr. Guillermo PAVÁN**

Elaboración Técnica: Gerencia de Desarrollo y Protección al Inversor
Datos sujetos a revisión

CONTENIDO

RESUMEN EJECUTIVO.....	3
TOTAL FINANCIAMIENTO EN EL MERCADO DE CAPITALES	5
Análisis Abril 2015.....	5
Evolución Mensual.....	6
Evolución Acumulada	7
FIDEICOMISOS FINANCIEROS	8
Análisis Abril 2015.....	8
Evolución mensual	9
Evolución Acumulada	12
OBLIGACIONES NEGOCIABLES	14
Análisis Abril 2015.....	14
Evolución Mensual.....	15
Evolución Acumulada	17
ACCIONES.....	20
Análisis Abril 2015.....	20
Evolución Acumulada	20
CHEQUES DE PAGO DIFERIDO.....	21
Análisis Abril 2015.....	21
Evolución Mensual.....	24
Evolución Acumulada	26
FONDOS COMUNES DE INVERSIÓN.....	28
Análisis Abril 2015 y Composición del Stock.....	28
Evolución del Stock.....	29
Clasificación según Agente de Administración.....	31
Anexo: Resumen de colocaciones según instrumento 2010-2015.....	32

RESUMEN EJECUTIVO

- En el mes de abril el financiamiento total en el mercado de capitales argentino ascendió a \$18.687 millones colocados, constituyendo una variación interanual positiva del 61%.
- Este financiamiento se compuso de \$1.797 millones (10% del total) colocados en fideicomisos financieros, \$15.990 millones (85%) correspondientes a la colocación de obligaciones negociables, \$345 millones en Acciones (2%) y \$555 millones (3%) en concepto de cheques de pago diferido.
- En los primeros cuatro meses del año 2015, el financiamiento total en el mercado de capitales alcanzó los \$34.467 millones, una variación positiva de 48% respecto al mismo período del año anterior.
- En el mes de análisis se colocaron 19 fideicomisos financieros por un total de \$1.797 millones, representando una variación interanual negativa de 12%. La colocación acumulada de éstos a lo largo del primer cuatrimestre del año 2015 ascendió a \$5.699 millones, un 32% por debajo del nivel registrado en el mismo período del año 2014.
- Asimismo, se colocaron 12 Obligaciones Negociables y 1 Valor de Corto Plazo (VCP) por un monto total de \$15.990 millones. Este monto representa una variación interanual positiva de 73%. La emisión acumulada en los primeros cuatro meses del año 2015 alcanzó los \$26.410 millones de pesos, un 96% superior a los \$13.489 millones de pesos de idéntico período del año 2014.
- En el mes de abril de 2015 se registraron las primeras 2 colocaciones de acciones del corriente año, por un valor que ascendió a \$345 millones. De esta forma, en los primeros cuatro meses del año 2015 se colocaron \$345 millones en concepto de acciones; un aumento de 229% respecto a las emisiones registradas en igual período del año anterior.
- Se emitieron 7.286 cheques de pago diferido con un volumen nominal negociado de \$555 millones de pesos. Este valor representa una expansión interanual de 56%. Por otro lado, en los primeros cuatro meses del año 2015 el financiamiento a través de este instrumento fue de \$2.014 millones, una suba interanual respecto a igual período del año anterior equivalente a 46%.

- El patrimonio administrado por los fondos comunes de inversión fue \$167.059 millones. Este valor representa un aumento del 89% respecto del mismo mes del año anterior.

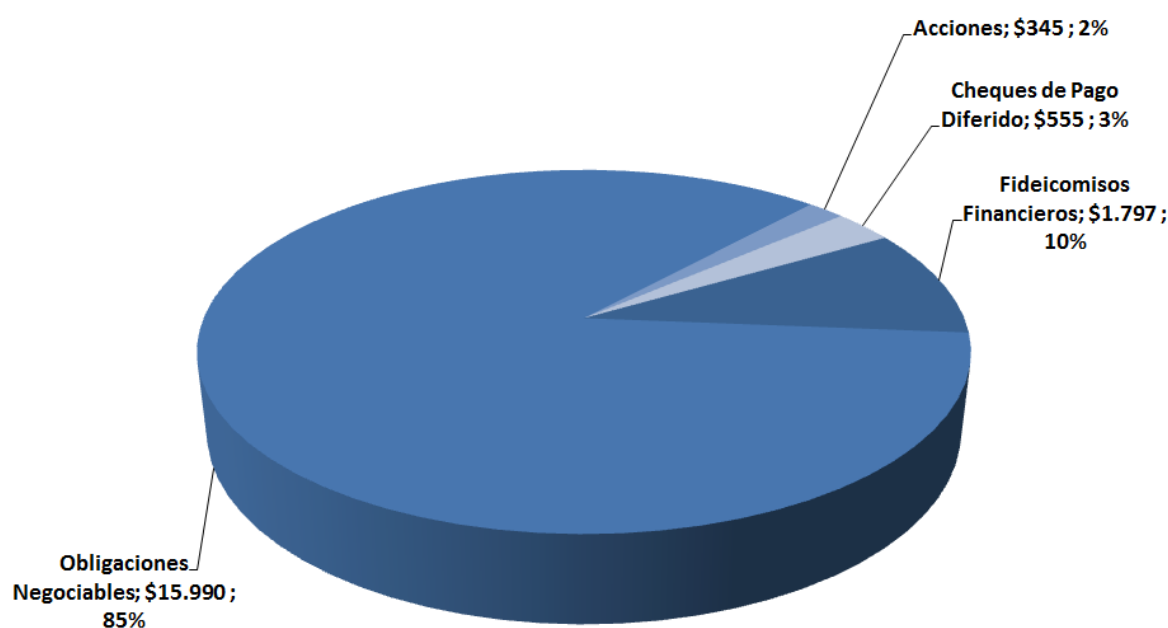
TOTAL FINANCIAMIENTO EN EL MERCADO DE CAPITALES

Análisis Abril 2015

En el mes de abril el financiamiento total en el mercado de capitales argentino ascendió a \$18.687 millones colocados, constituyendo una variación interanual positiva del 61%.

Total financiamiento por instrumento Abril 2015

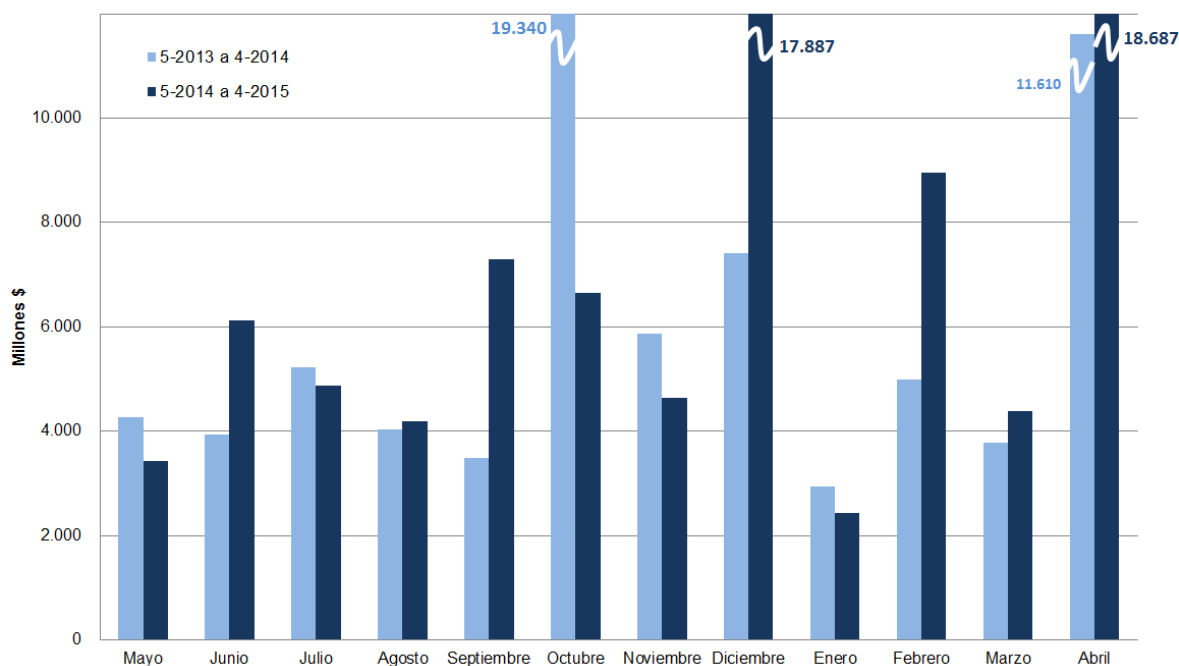
En millones de pesos y en porcentajes



Este financiamiento se compuso de \$1.797 millones (10% del total) colocados en fideicomisos financieros, \$15.990 millones (85%) correspondientes a la colocación de obligaciones negociables, \$345 millones en Acciones (2%) y \$555 millones (3%) en concepto de cheques de pago diferido.

Evolución Mensual

**Evolución mensual de los montos colocados
Total mercados**
En millones de pesos (eje truncado)

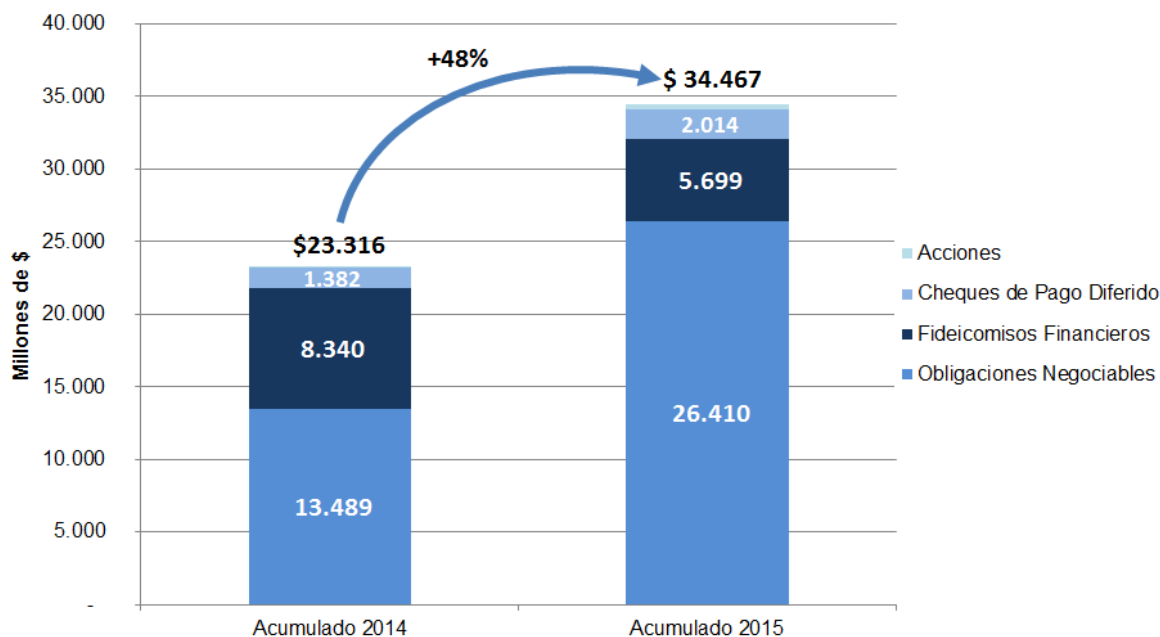


El total colocado durante el período mayo 2014 - abril 2015 ascendió a \$89.538 millones en contraposición a los \$76.882 millones del período de doce meses precedente, esto es, un aumento del 16%.

En los últimos doce meses se destaca el financiamiento total observado en los meses de diciembre de 2014, en el cual se produce la colocación del segundo tramo del fideicomiso Pro.Cre.Ar por \$14.000 millones; en el mes de febrero de 2015, cuando YPF S.A. emitió obligaciones negociables adicionales correspondientes a las clases XXVI y XXVIII por \$4.332 millones; y en el mes corriente, donde esa misma empresa colocó las obligaciones negociables clase XXXVIII y XXXIX por un total de \$14.281 millones.

Evolución Acumulada

**Monto del financiamiento total en el mercado de capitales argentinos por instrumento
Acumulado Enero – Abril**
En millones de pesos



En los primeros cuatro meses del año 2015, el financiamiento total en el mercado de capitales alcanzó los \$34.467 millones, una variación positiva de 48% respecto al mismo período del año anterior.

El financiamiento acumulado en 2015, según el tipo de instrumento utilizado, se descompone del siguiente modo:

- \$26.410 millones a través de obligaciones negociables, lo que supuso un incremento interanual de 96%
- \$5.699 millones colocados en fideicomisos financieros, un 32% menos que el monto colocado durante los primeros cuatro meses del año anterior.
- \$2.014 millones mediante cheques de pago diferido, representado una suba del 46%
- \$345 millones a través de la suscripción de acciones para el aumento del capital. En contraposición, durante el mismo período del año anterior se habían colocado \$105 millones bajo este tipo de instrumento.

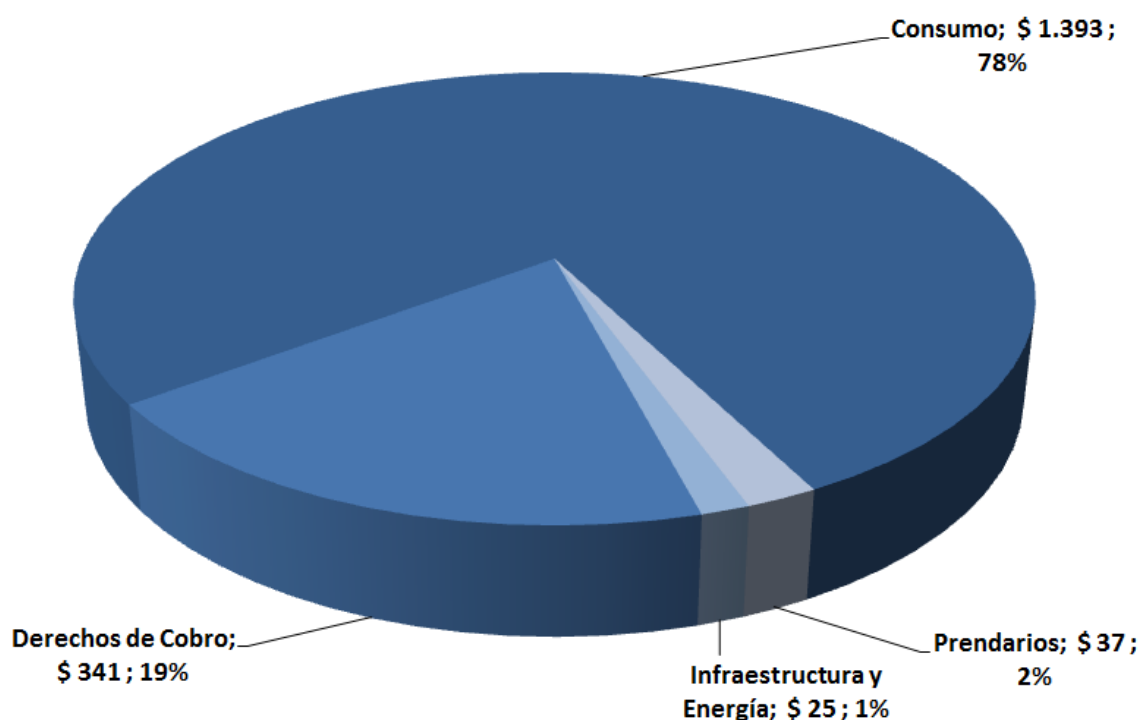
FIDEICOMISOS FINANCIEROS

Análisis Abril 2015

En abril de 2015 se colocaron 19 fideicomisos financieros por un total de \$1.797 millones, representando una variación interanual negativa de 12%.

Fideicomisos financieros colocados por tipo Abril 2015

En millones de pesos y en porcentajes



El detalle de los montos colocados en fideicomisos financieros según la categoría de los activos fideicomitados es el siguiente:

- Los 13 fideicomisos financieros de activos originados en actividades relacionadas al “Consumo” ascendieron a \$1.393 millones en abril de 2015 (78% del total de los fideicomisos financieros colocados). Esto supuso una disminución de 22% respecto al mismo mes del año precedente.
- Se colocaron \$341 millones en 4 fideicomisos financieros de “Derechos de Cobro” (19% del total). No se habían registrado colocaciones de este tipo durante abril de 2014.
- En la categoría “Prendarios” se emitió un fideicomiso financiero por \$37 millones (2% del total). En el mes de abril de 2014 no se habían registrado colocaciones de fideicomisos en este rubro.

- Por último, se colocó un fideicomiso financiero bajo la categoría “Infraestructura y Energía” por \$25 millones (1% del total). No se registraron colocaciones de este tipo durante el mismo mes del año anterior.

A continuación se enumeran las colocaciones de fideicomisos financieros que se registraron en el mes de análisis.

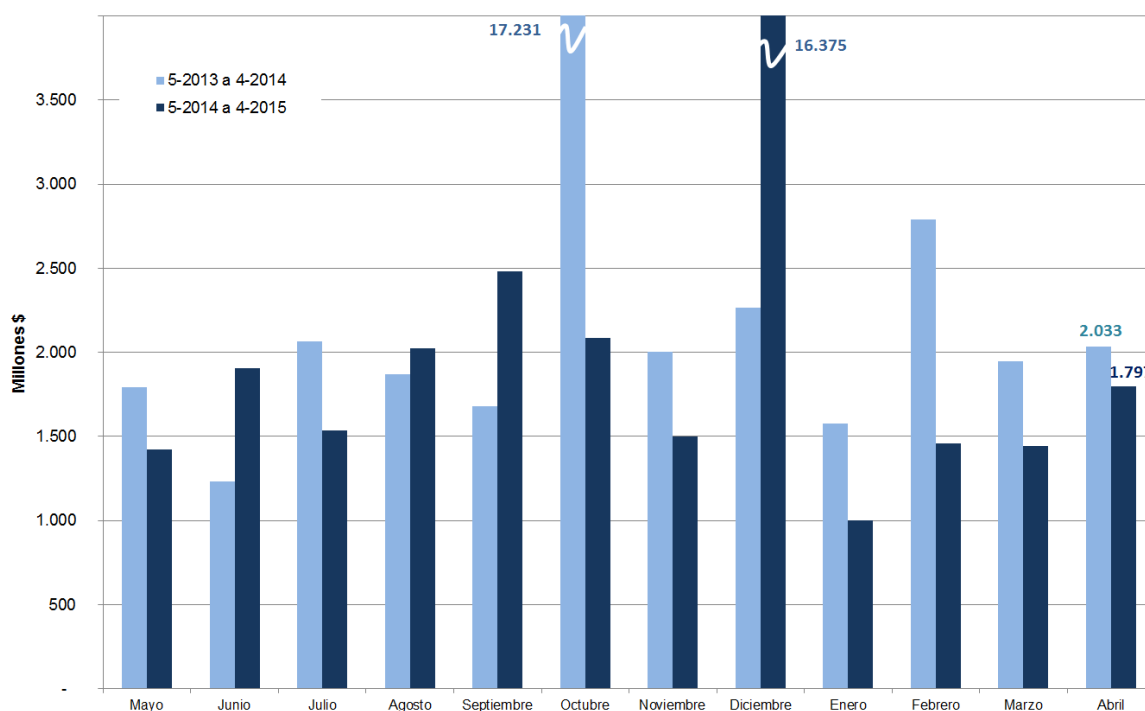
Colocaciones de Fideicomisos Financieros Abril 2015

Denominación F.F.	Categoría	Activos Fideicomitados	Moneda	Monto Colocado (Mill. \$)	Tipo de Tasa	Tasa Interés Nominal
Consubond 110	Consumo	Créditos de consumo y personales	\$	308,2	Margen+Badlar	24,0%
Garbarino 112	Consumo	Créditos de consumo y personales	\$	234,6	Margen+Badlar	22,9%
Megabono 135	Consumo	Créditos de consumo	\$	168,8	Margen+Badlar	22,6%
Secubono 118	Consumo	Créditos de consumo y personales	\$	149,2	Margen+Badlar	22,9%
Fideicred Agro Serie II	Derechos de Cobro	Cheques de pago diferido	\$	115,0	Margen+Badlar	23,8%
Fideicred Atanor Serie III	Derechos de Cobro	Cheques de pago diferido	\$	113,3	Margen+Badlar	23,1%
Sucrédito Serie XII	Consumo	Tarjetas de crédito	\$	101,0	Margen+Badlar	23,6%
CENTROCARD XIV	Consumo	Tarjetas de crédito	\$	85,3	Fija	25,0%
Pvcred Serie XXII	Consumo	Créditos personales	\$	82,1	Margen+Badlar	24,9%
Fidebica XXXV	Consumo	Créditos personales	\$	68,6	Margen+Badlar	23,9%
Credibel IV	Derechos de Cobro	Cheques de pago diferido	\$	63,0	Margen+Badlar	25,2%
Speedagro II	Derechos de Cobro	Cheques de pago diferido	\$	50,0	Margen+Badlar	23,4%
Tarjeta Grupar VII	Consumo	Tarjetas de crédito	\$	45,4	Margen+Badlar	22,5%
Tarjeta Fétil VI	Consumo	Créditos personales y tarjetas de crédito	\$	43,8	Margen+Badlar	24,7%
AMFayS - Serie 19	Consumo	Créditos personales	\$	39,0	Margen+Badlar	24,0%
Mila VII	Prendarios	Créditos prendarios	\$	37,4	Margen+Badlar	24,3%
Consumax XVII	Consumo	Tarjetas de crédito	\$	36,6	Margen+Badlar	22,7%
Tarjeta Elebar XV	Consumo	Tarjetas de crédito	\$	30,8	Margen+Badlar	24,6%
Galileo Rental Oil & Gas III	Infraestructura y Energía	Cánones locativos equipos de gas	USD	25,3	Fija	4,0%

Evolución mensual

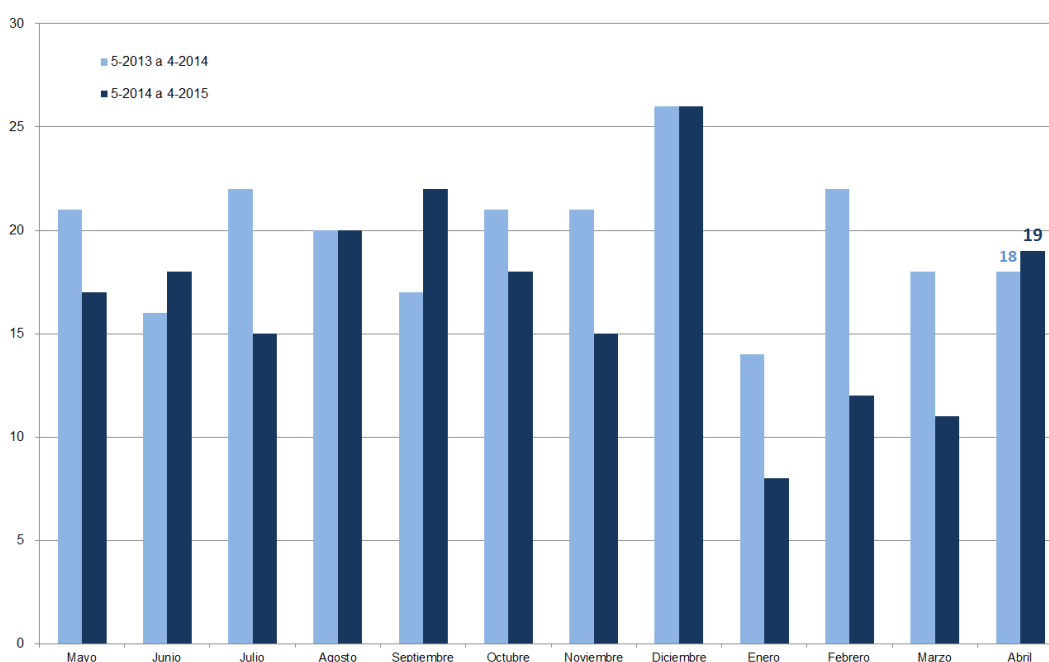
Comparando los últimos dos períodos consecutivos de doce meses, la evolución de los montos mensuales colocados en fideicomisos financieros se exhibe en el gráfico siguiente.

Evolución mensual de la colocación de fideicomisos financieros En millones de pesos (eje truncado)



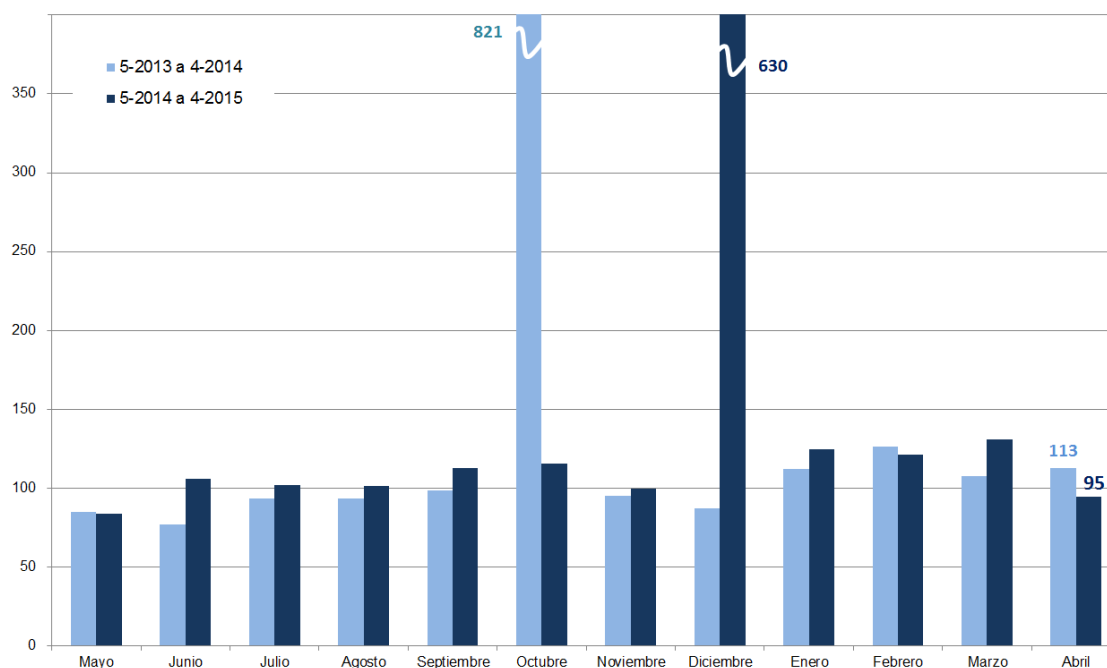
El monto colocado durante el período que se extiende entre mayo 2014 y abril de 2015 alcanzó un valor de \$35.027 millones en contraposición a los \$38.480 millones del período de doce meses inmediatamente anterior. Es decir, una variación negativa de 12%.

Evolución mensual en la colocación de fideicomisos financieros En unidades



El período mayo 2014 – abril 2015 totalizó 201 fideicomisos financieros colocados, 35 unidades menos que en el período de doce meses precedente. Asimismo, del gráfico anterior se desprende que la cantidad de colocaciones de los meses de junio y septiembre fueron las únicas, junto al mes en curso, que superaron a las de idéntico mes del año previo.

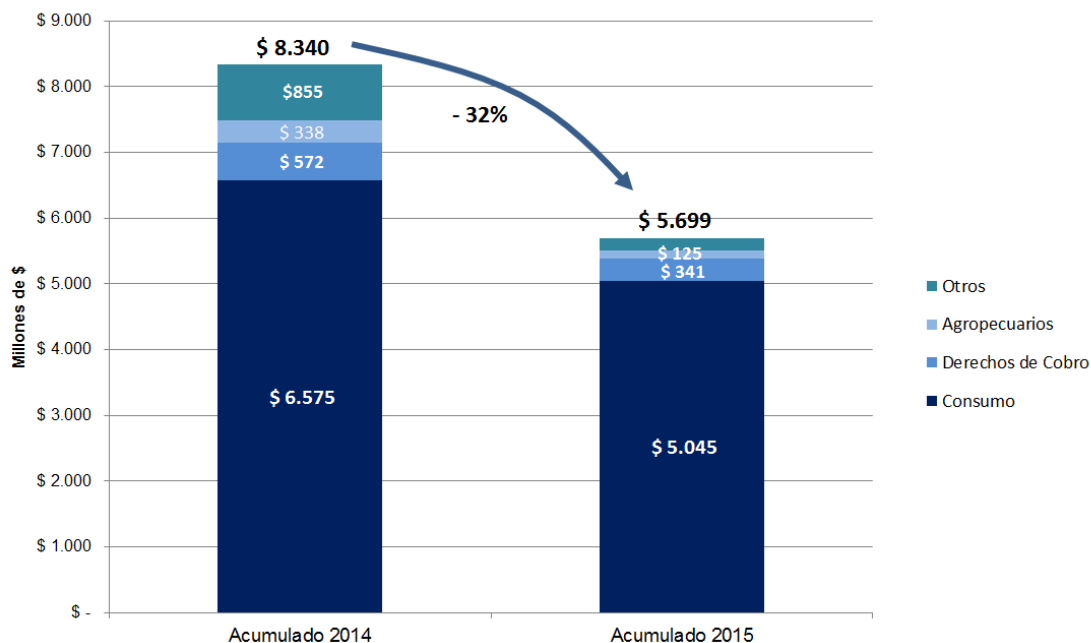
Monto promedio mensual colocado por fideicomiso financiero
En millones de pesos (eje truncado)



En este gráfico –con eje truncado– se exhiben los montos promedio mensuales por colocación de fideicomisos financieros. Al analizar su evolución puede observarse que los promedios colocados por fideicomisos del período mayo 2014 – abril 2015 superan a los de los doce meses precedentes salvo en los meses de mayo, octubre, febrero y abril. No obstante, esas diferencias en los montos promedios no revisten gran consideración, a excepción de los meses de octubre de 2013 y diciembre de 2014, en las cuales se registraron sendas colocaciones del fideicomiso financiero Pro.Cre.Ar.

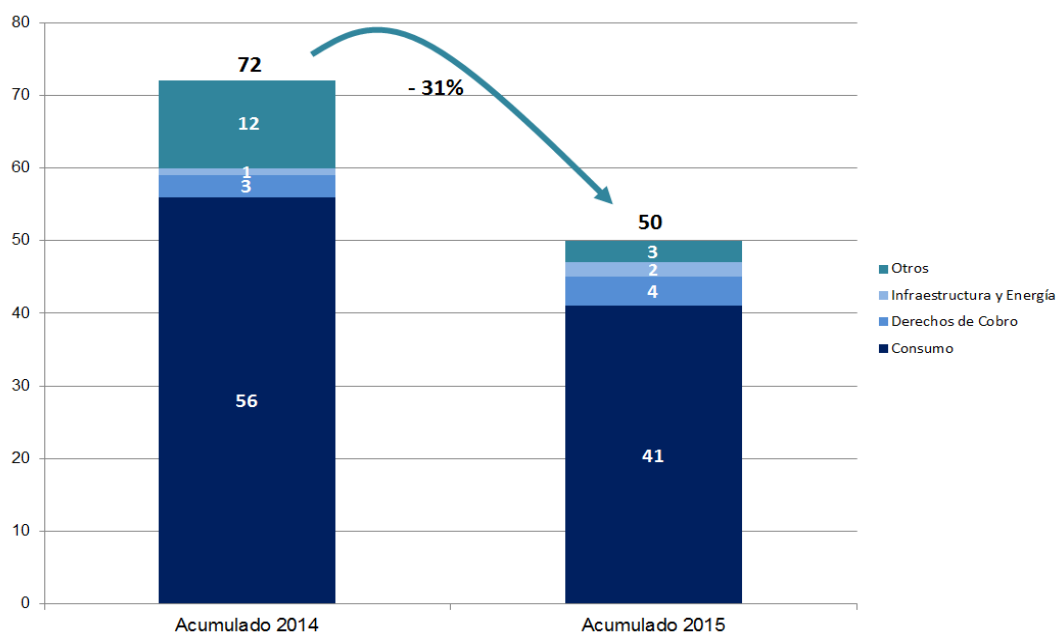
Evolución Acumulada

**Monto de fideicomisos financieros colocados por sector
Acumulado Enero – Abril**
En millones de pesos



La colocación acumulada de fideicomisos financieros a lo largo del primer cuatrimestre del año 2015 ascendió a \$5.699 millones, un 32% por debajo del nivel registrado en el mismo período del año 2014.

**Cantidad de fideicomisos financieros colocados por sector
Acumulado Enero – Abril**
En unidades



Durante los primeros cuatro meses del año en curso se colocaron 50 fideicomisos financieros, lo que significó una disminución de 31% respecto a la colocación de 72 fideicomisos del período enero – abril de 2014.

Al analizar detalladamente las colocaciones de fideicomisos durante este período debe señalarse lo siguiente:

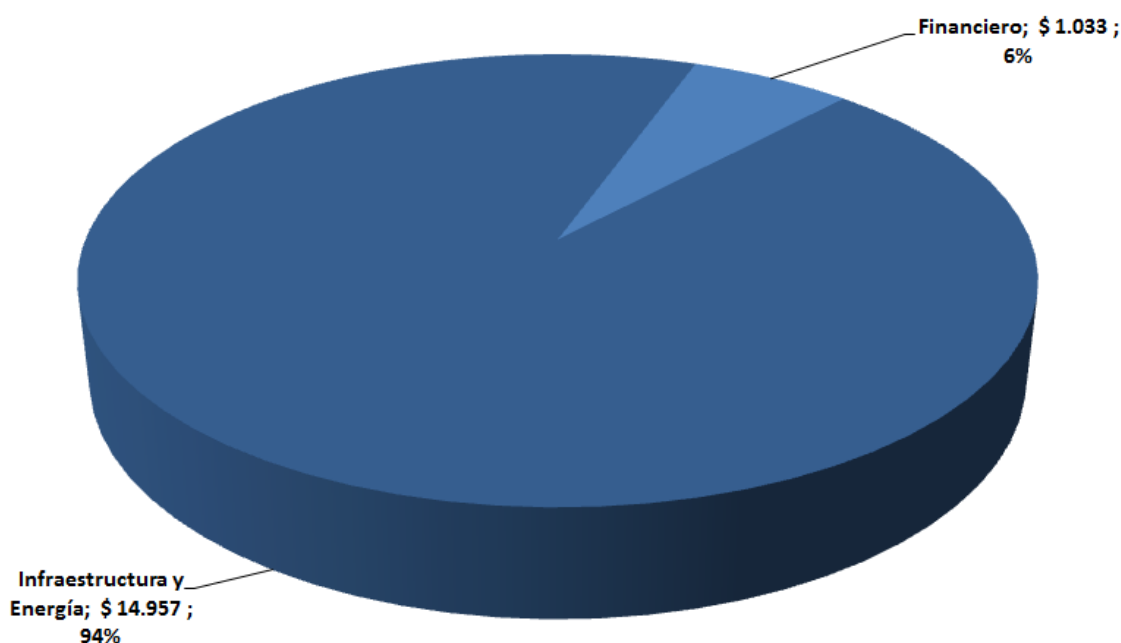
- Los fideicomisos financieros de “Consumo” ascendieron a \$5.045 millones en 41 colocaciones. Esto supuso una caída de 23% en relación al valor colocado durante el mismo período del año 2014 y una reducción del 27% en términos de cantidades.
- Los correspondientes a “Derechos de Cobro” contabilizaron \$341 millones en 4 colocaciones. Este valor implicó una reducción de 40% respecto al valor de la colocación de 3 fideicomisos durante los primer cuatrimestre de 2014.
- Los fideicomisos financieros “Agropecuarios” registraron una colocación por \$125 millones, una disminución interanual del 63% en relación a los montos y una reducción del 89% en términos de cantidades.
- “Infraestructura y Energía” acumuló \$108 millones mediante 2 fideicomisos financieros. Este valor supone una disminución de 85% respecto al valor del fideicomiso de este tipo que se había colocado en los primeros cuatro meses del año anterior.
- En el rubro “Prendarios” se colocaron 2 fideicomisos por \$78 millones, lo que implicó una suba de 181% respecto al valor del único fideicomiso de este tipo colocado en el mismo período del año precedente.

OBLIGACIONES NEGOCIABLES¹

Análisis Abril 2015

En el mes de estudio se colocaron 12 Obligaciones Negociables y 1 Valor de Corto Plazo (VCP) por un monto total de \$15.990 millones. Este monto representa una variación interanual positiva de 73%.

**Obligaciones negociables colocadas
Abril 2015**
En millones de pesos y en porcentajes



El sector “Infraestructura y Energía” registró el 94% del monto colocado bajo este tipo de instrumento, con un valor nominal de \$14.957 millones distribuidos 6 obligaciones negociables. Dentro de éstas destacan las colocaciones Clase XXXVIII y XXXIX de YPF S.A. por un valor de \$14.281 millones.

El 6% restante del monto colocado en obligaciones negociables durante el mes de abril se explica por 7 colocaciones del sector “Financiero” por un monto de \$1.033 millones. En este grupo destacan una obligación negociable de Tarjeta Naranja S.A. por \$334 millones y otra de Compañía Financiera Argentina S.A. por \$249 millones.

¹ Incluye Valores de Corto Plazo (VCP) emitidos bajo la modalidad ON.

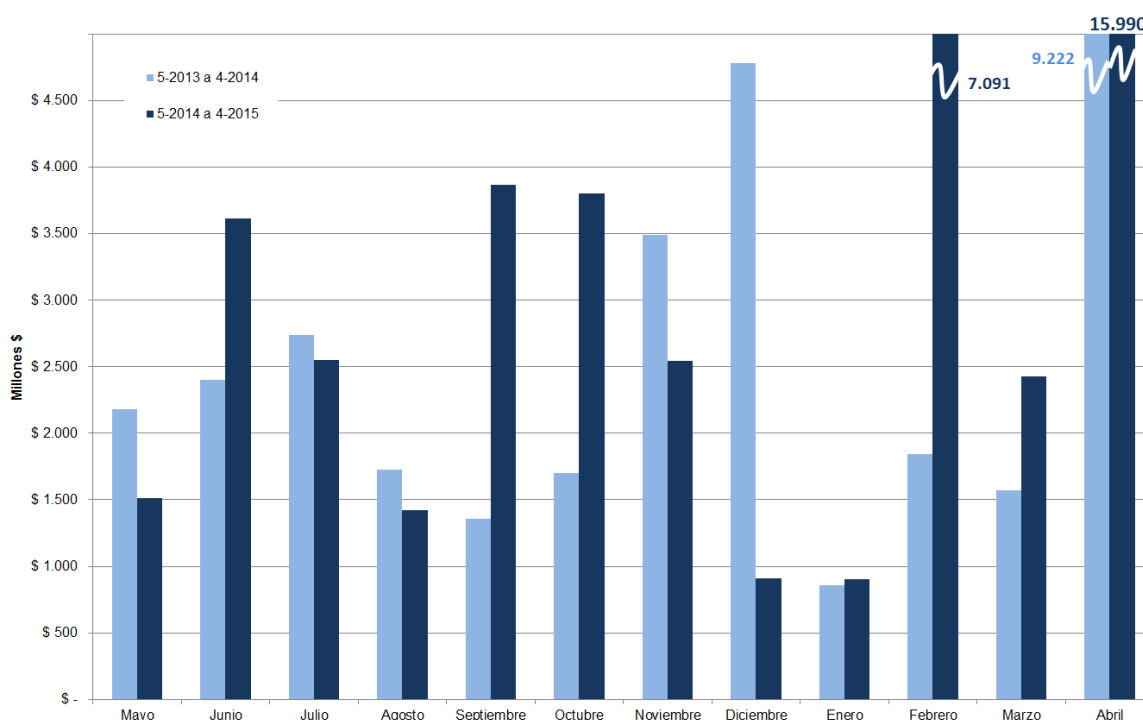
A continuación se enumeran y detallan las colocaciones de Obligaciones Negociables registradas durante el mes de análisis.

Colocaciones de obligaciones negociables Abril 2015

Sociedad	Sector	Tipo	Serie	Moneda	Monto Colocado (Mill. \$)	Tipo de Tasa	Tasa de Interés Nominal resultante
YPF S.A.	Infraestructura y Energía	ON	Clase XXXIX	USD	13.346,3	Fija	8,5%
YPF S.A.	Infraestructura y Energía	ON	Clase XXXVIII	\$	935,0	Margen+Badlar	26,2%
Compañía General de Combustibles S.A.	Infraestructura y Energía	ON	Clase 4	USD	355,9	Fija	4,8%
Tarjeta Naranja S.A.	Financiero	ON	Clase XXIX	\$	334,0	Mixta	25,8%
Compañía Financiera Argentina	Financiero	ON	Clase XIV	\$	249,0	Fija	27,2%
BACS Banco de Crédito y Securitización S.A.	Financiero	ON	Clase V	\$	150,0	Mixta	27,5%
Petrolera Pampa S.A.	Infraestructura y Energía	VCP	Clase 12	\$	137,0	Fija	28,5%
Roch S.A.	Infraestructura y Energía	ON	Clase 2	USD	133,2	Fija	6,5%
Mercedes Benz Compañía Financiera Argentina S.A.	Financiero	ON	Clase 23	\$	111,8	Margen+Badlar	24,6%
Tarshop S.A.	Financiero	ON	Clase XXI	\$	80,5	Mixta	28,5%
Tarshop S.A.	Financiero	ON	Clase XX	\$	69,1	Fija	27,5%
Petrolera Pampa S.A.	Infraestructura y Energía	ON	Clase 6	\$	49,9	Mixta	27,3%
Mercedes Benz Compañía Financiera Argentina S.A.	Financiero	ON	Clase 22	\$	38,2	Fija	26,4%

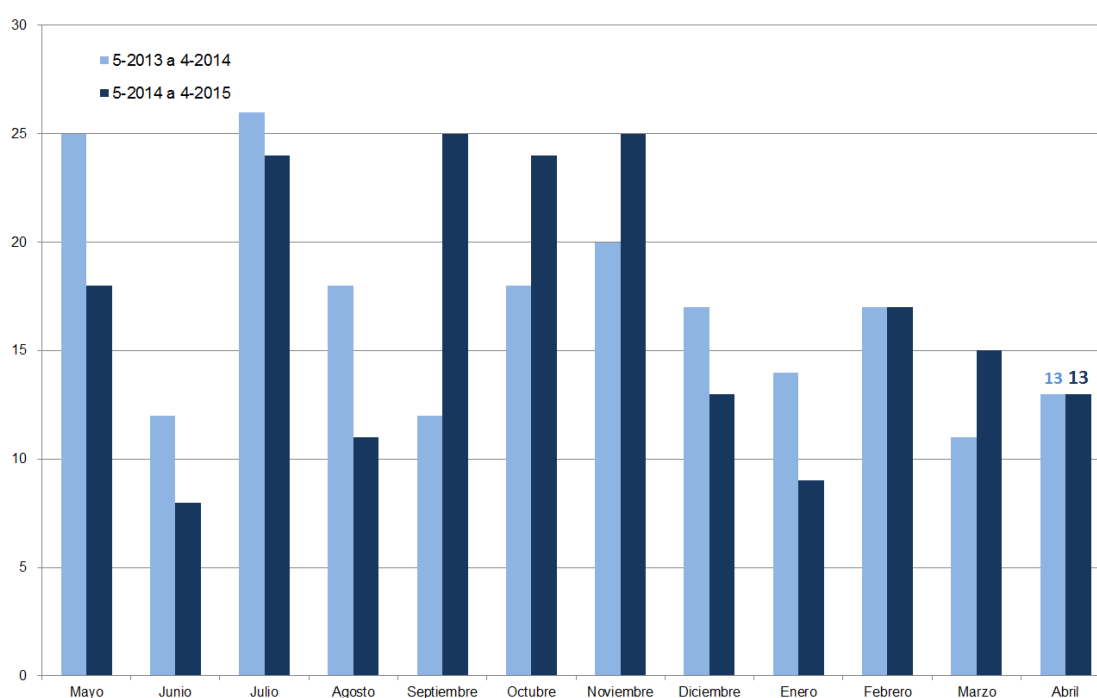
Evolución Mensual

Evolución mensual de obligaciones negociables colocadas
En millones de pesos (eje truncado)



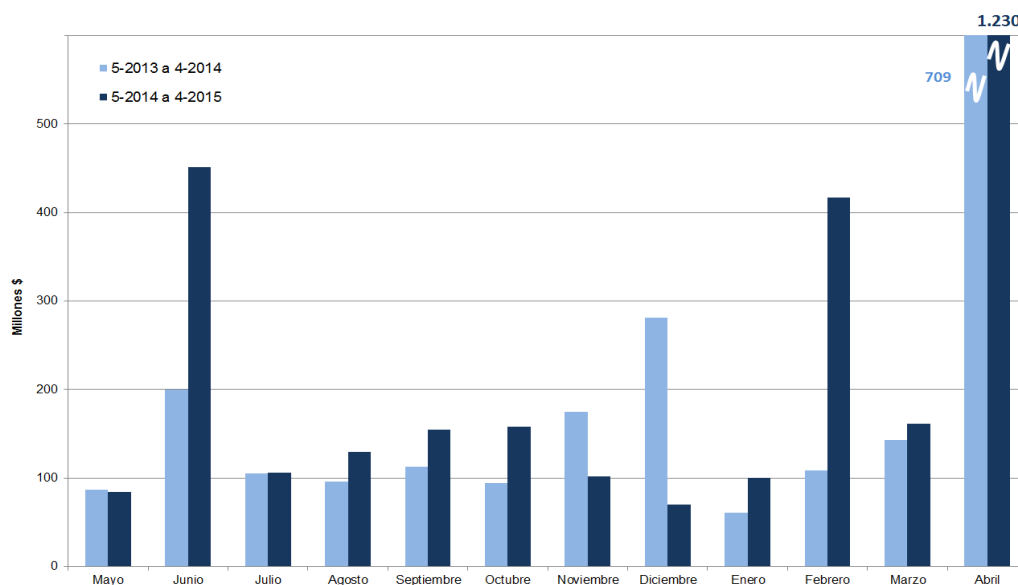
En los últimos doce meses se acumularon \$46.632 millones de pesos en obligaciones negociables emitidas, un 38% más que en el período mayo 2013 – abril 2014, cuando el monto acumulado ascendió a \$33.873 millones. En abril de 2015 se registró el mayor valor nominal de obligaciones negociables colocadas en los últimos 24 meses. En esta serie también destacan la emisión mensual de abril de 2014, en ocasión de la colocación de obligaciones negociables de YPF S.A. por \$8.002 millones, y los \$7.091 millones de febrero de 2015, donde también se registraron colocaciones de obligaciones negociables de YPF S.A. por \$5.532 millones.

Evolución mensual de obligaciones negociables colocadas En unidades



Por otra parte, la evolución mensual por cantidad de Obligaciones Negociables deja entrever que las cantidades colocadas en los doce meses que van desde mayo de 2014 a abril de 2015 –202 colocaciones– son una unidad menor al acumulado del período precedente. En los últimos doce meses, las mayores cantidades mensuales colocadas se registraron en septiembre y noviembre de 2014 (25 obligaciones negociables por mes).

Monto promedio mensual colocado en obligaciones negociables En millones de pesos (eje truncado)

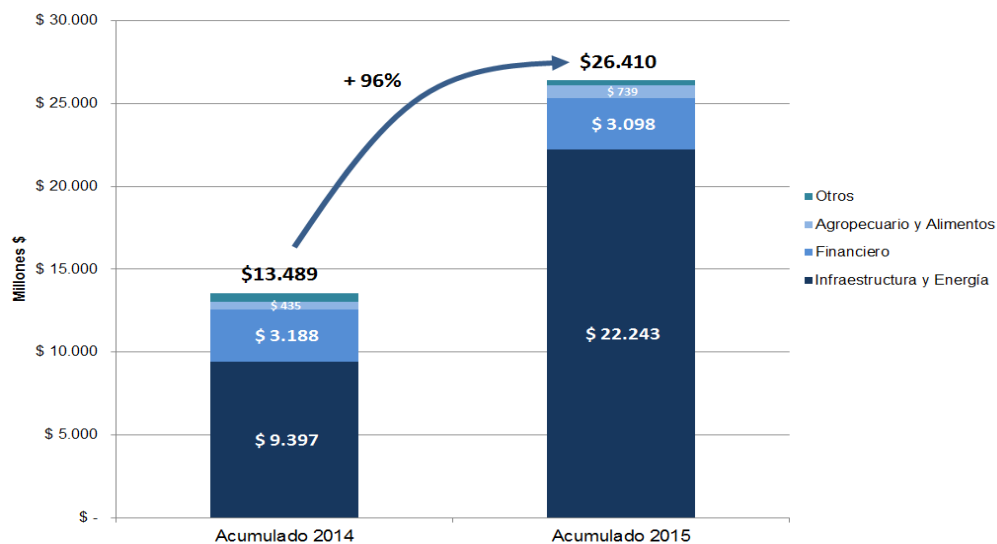


El monto promedio por colocación de obligación negociable en el período mayo 2014 - abril 2015 fue \$64 millones mayor que el correspondiente al período de doce meses precedente.

Evolución Acumulada

La emisión acumulada de obligaciones negociables en los primeros cuatro meses del año 2015 alcanzó los \$26.410 millones de pesos, un 96% superior a los \$13.489 millones de pesos de idéntico período del año 2014.

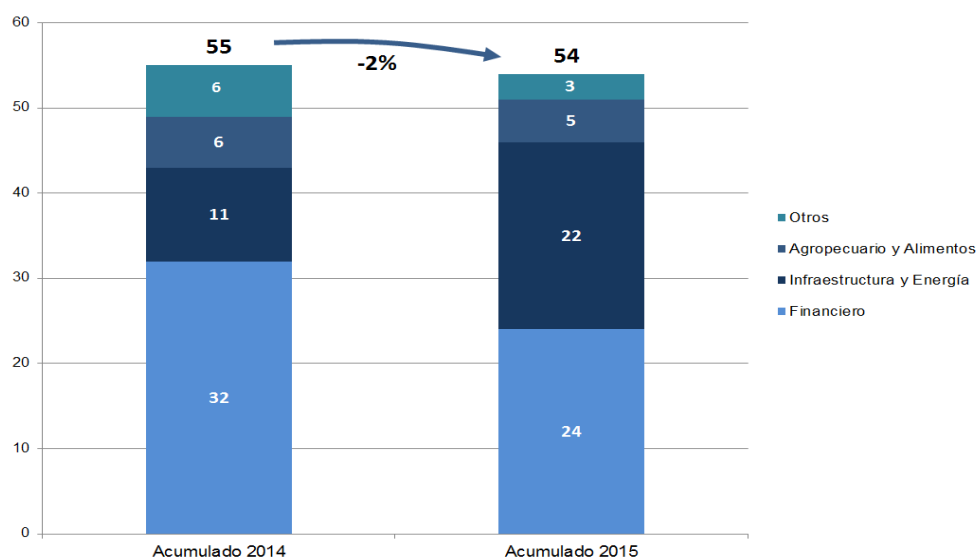
Monto de obligaciones negociables colocadas por sector Acumulado Enero – Abril En millones de pesos



Estos \$26.410 millones en concepto de obligaciones negociables fueron emitidos por 32 empresas, entre las que se destaca, principalmente, YPF S.A. que colocó 6 obligaciones negociables por \$19.814 millones (75% del total).

A lo largo del primer cuatrimestre del año 2015 se colocaron 54 obligaciones negociables, de los cuales 4 fueron VCP, siendo en su conjunto una unidad menos que el total acumulado durante el mismo período del año anterior.

Cantidad de obligaciones negociables colocadas por sector Acumulado Enero – Abril En unidades



Al analizar detalladamente las colocaciones de obligaciones negociables durante este período debe señalarse lo siguiente:

- El sector “Infraestructura y Energía” acumuló \$22.243 millones a través de la colocación de 22 obligaciones negociables, un 137% mayor respecto al valor total que alcanzaron las 11 obligaciones negociables colocadas en el período enero – abril 2014.
- Las obligaciones negociables relacionadas al sector “Financiero” ascendieron a \$3.098 millones, un 3% por debajo del valor colocado en los primeros cuatro meses del año 2014. En cuanto a las cantidades, la caída fue más pronunciada (-25%), pasando de 32 obligaciones negociables colocadas en 2014 a 24 en el mismo período del año 2015.
- En la categoría “Agropecuarios y Alimentos” se registró una colocación de 5 obligaciones negociables por un monto de \$739 millones, lo que supuso un incremento interanual de 70% en relación a los \$435 millones colocados en el período previo y una caída del 17% en términos de cantidades.
- Las empresas del sector industrial emitieron 2 obligaciones negociables por un monto de \$279 millones. Esto representó una caída de 40% en términos de los montos colocados y una disminución del 60% en relación a las cantidades.
- Por último, se contabilizó una obligación negociable del sector “Consumo” por un monto de \$51 millones, lo que significó un incremento de 2455% respecto al valor emitido en el período enero – abril 2014, aunque con las mismas cantidades colocadas en ambos períodos.

ACCIONES

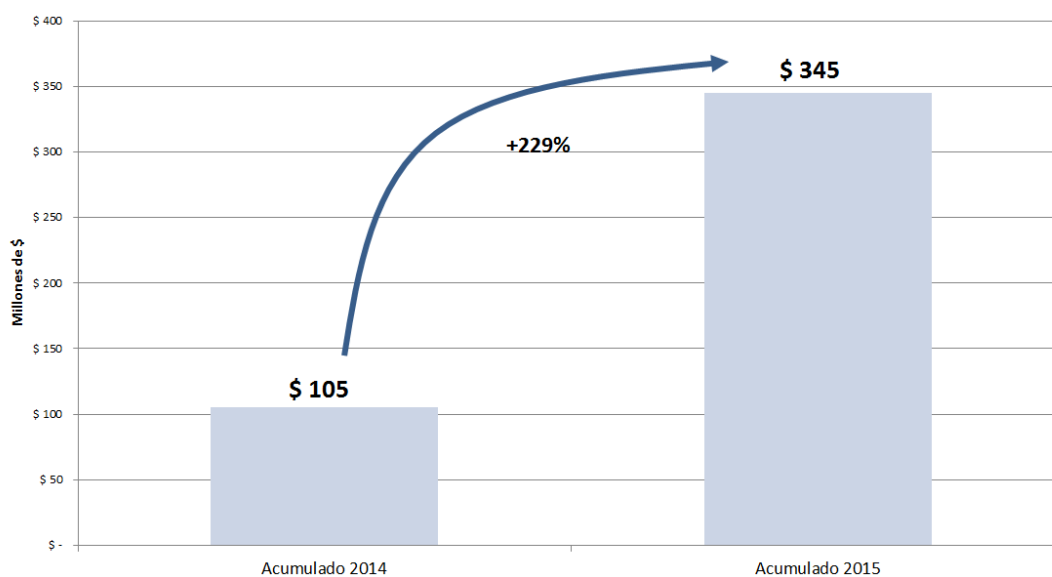
Análisis Abril 2015

En el mes de abril de 2015 se registraron las primeras 2 colocaciones de acciones del corriente año, por un valor que ascendió a \$345 millones. No se habían realizado colocaciones de acciones en el mismo mes del año anterior.

Evolución Acumulada

En los primeros cuatro meses del año 2015 se colocaron \$345 millones en concepto de acciones; un aumento de 229% respecto a las emisiones registradas en igual período del año anterior.

**Colocación acumulada de acciones
Acumulado Enero – Abril**
En millones de pesos



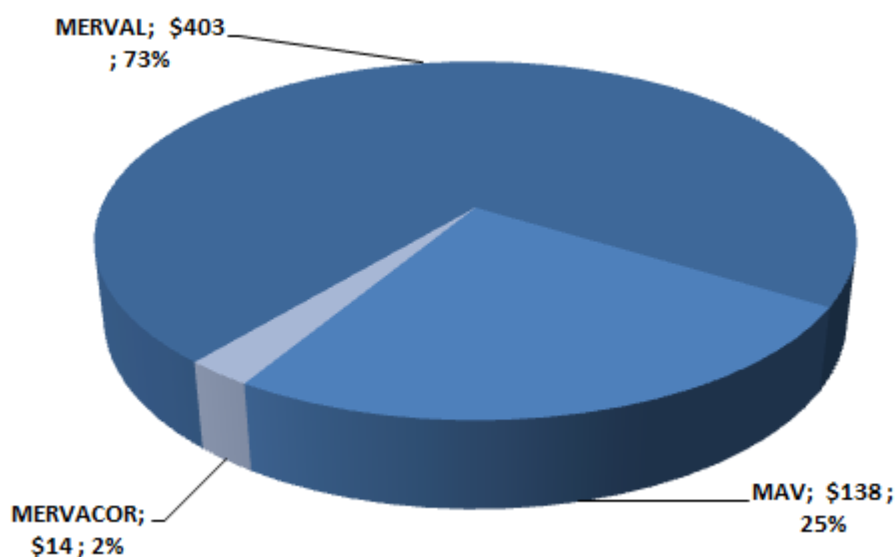
El monto acumulado a lo largo del corriente año es fruto de dos colocaciones efectuadas en el mes corriente. La primera correspondiente a la empresa Carboclor S.A. por \$66 millones. Luego, una colocación de acciones preferentes por parte de Telefónica S.A. por \$279 millones.

CHEQUES DE PAGO DIFERIDO

Análisis Abril 2015

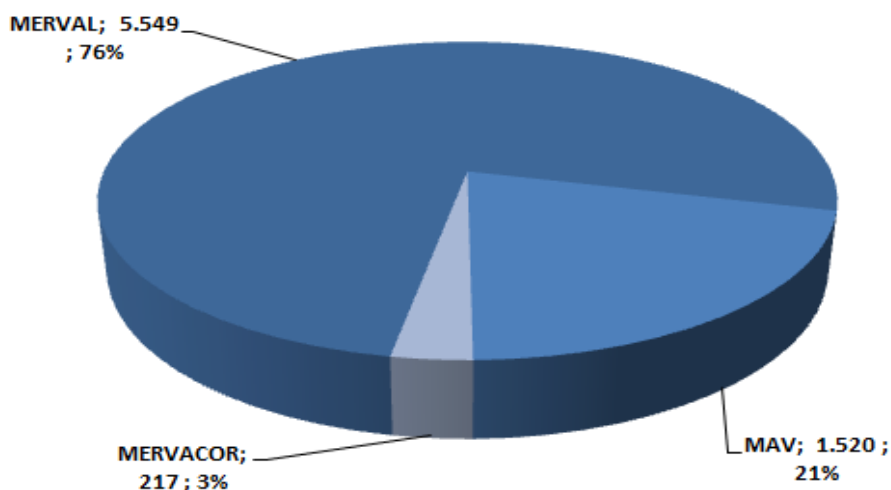
En abril de 2015 se colocaron 7.286 cheques de pago diferido con un volumen nominal negociado de \$555 millones de pesos. Este valor representa una expansión interanual de 56%.

**Total montos negociados de cheques de pago diferido por mercado
Abril 2015**
En millones de pesos y porcentajes



El Mercado de Valores de Buenos Aires S.A. (Merval) registró una emisión de \$403 millones en concepto de cheques de pago diferido, representando el 73% del total colocado en todos los mercados de este tipo de instrumento. En el Mercado Argentino de Valores S.A. (MAV) se colocaron \$138 millones (25% del total), mientras que el Mercado de Valores de Córdoba S.A. (MERVACOR) acaparó un volumen negociado de \$14 millones (2%).

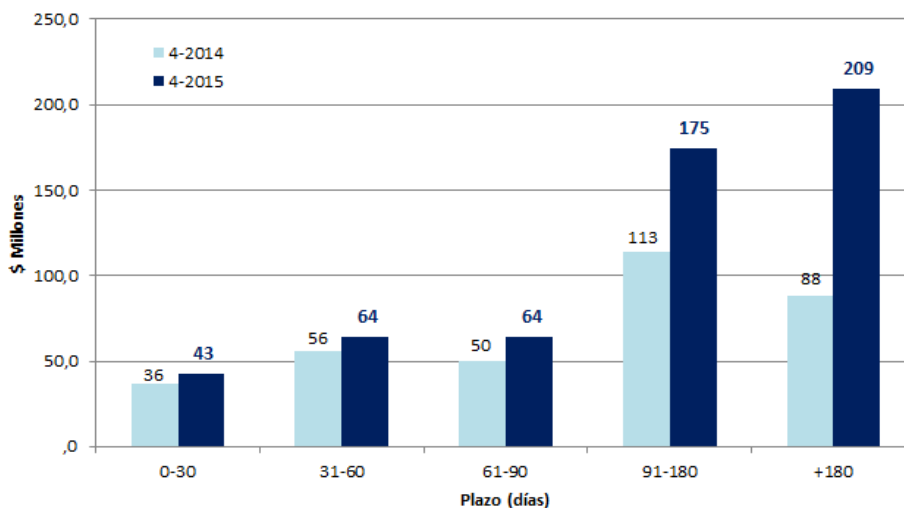
Cantidad de cheques de pago diferido por mercado Abril 2015 En unidades y porcentajes



El análisis de las cantidades de cheques negociados según mercado muestra proporciones similares a la de los montos, habiéndose transado 5.549 cheques en Merval (76% del total), 1.520 en MAV (21%) y 217 en Mervacor (3%).

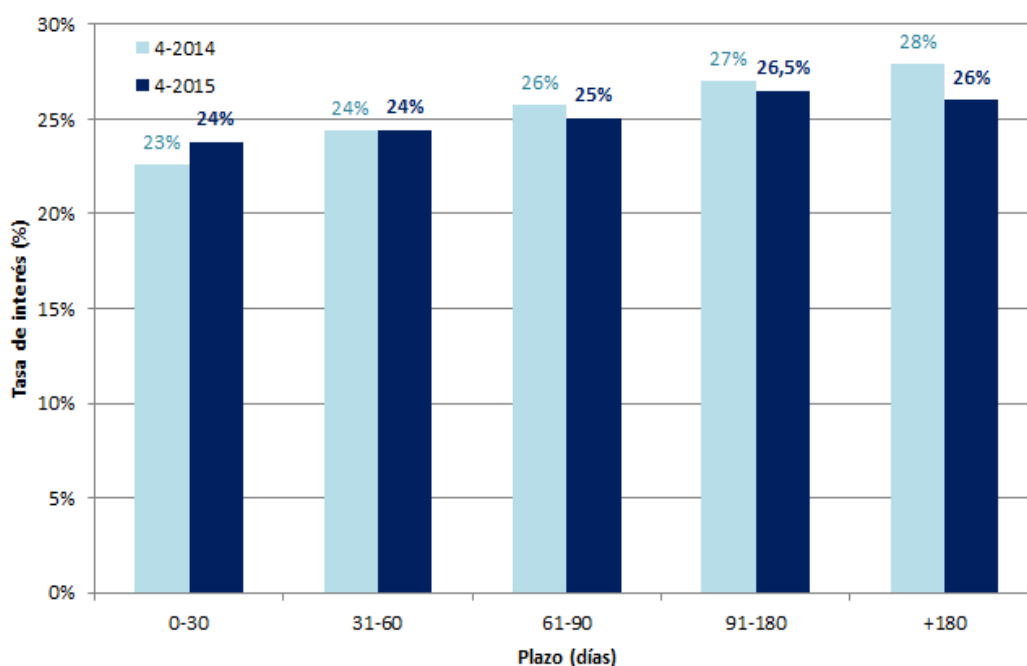
De los datos expuestos anteriormente puede deducirse que los montos promedios por cheque emitido alcanzaron los \$72.576 en el Merval (suba interanual de 22%), \$91.055 en MAV (incremento interanual de 175%) y \$62.229 en Mervacor (aumento del 9% en relación al mismo mes del año anterior).

Montos colocados de cheques de pago diferido según plazo Total mercados Abril 2015 En millones de pesos



Los montos negociados de cheques de pago diferido en el conjunto de los mercados relevados se concentran, en un 70%, en los plazos superiores a 90 días. Si bien el incremento interanual en dichos montos se distribuyó en todos los plazos, los aumentos más importantes se observaron en los plazos mayores a 90 días.

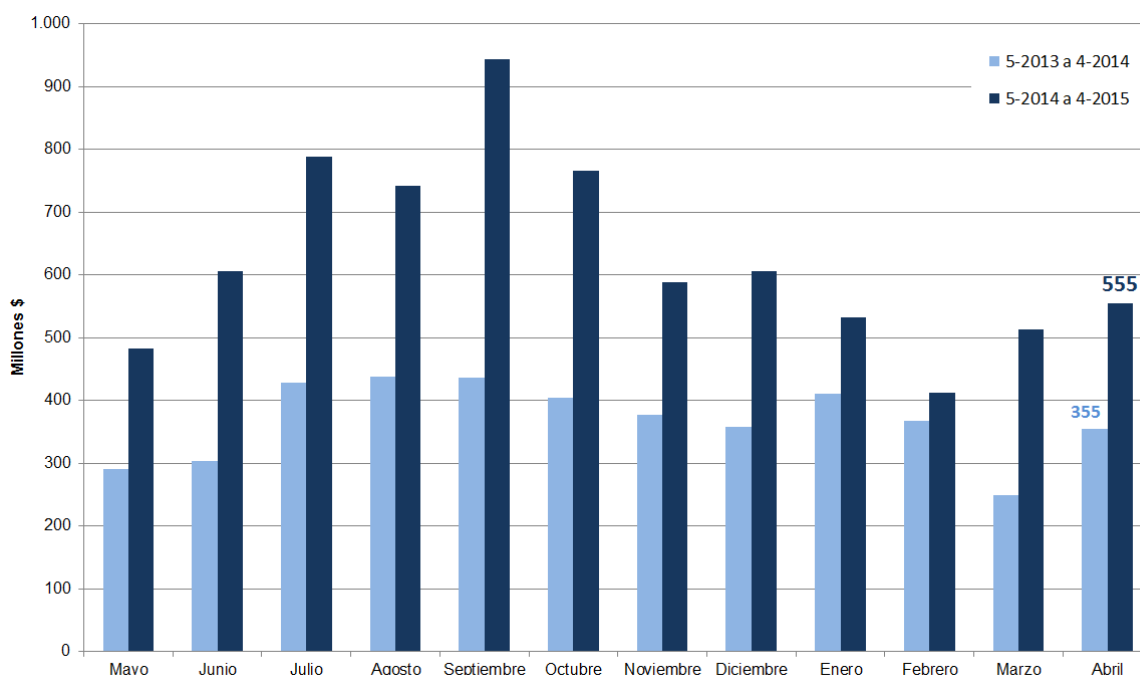
Tasas de interés (promedios ponderados) de cheques de pago diferido según plazo – Total mercados
Abril 2015
En porcentajes



Esta concentración de los montos negociados de cheques en los plazos más largos se conjugó con una baja en las tasas de interés promedio de esos mismos plazos en relación a sus pares del mismo mes del año 2014. Por el contrario, las tasas de interés promedio de los plazos menores a 60 días en abril de 2015 disminuyeron o se mantuvieron iguales a las de mismo mes del año previo.

Evolución Mensual²

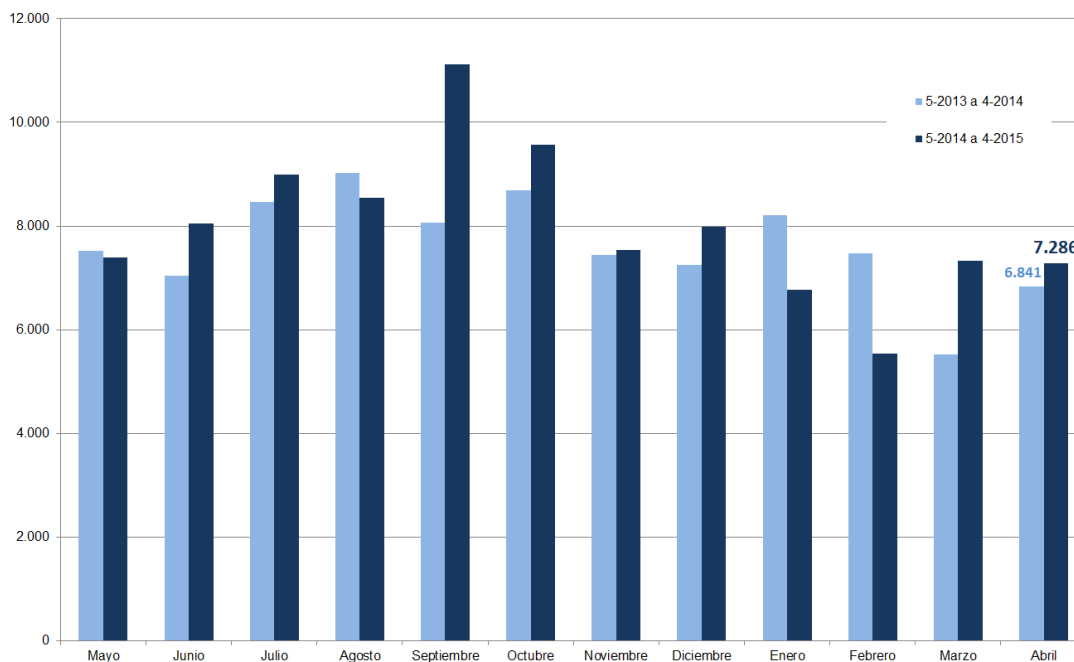
Evolución mensual de la colocación de cheques de pago diferido
Total mercados
En millones de pesos



La comparación de los montos colocados en concepto de cheques de pago diferido en los últimos doce meses respecto a igual período previo muestra, a primera vista, que ha crecido sustancialmente la colocación de este instrumento en el conjunto de los mercados a lo largo de los últimos doce meses. Concretamente, el monto colocado en el período mayo 2014 – abril 2015 fue de \$7.533 millones, que representa un incremento del 71% en relación al período inmediatamente anterior.

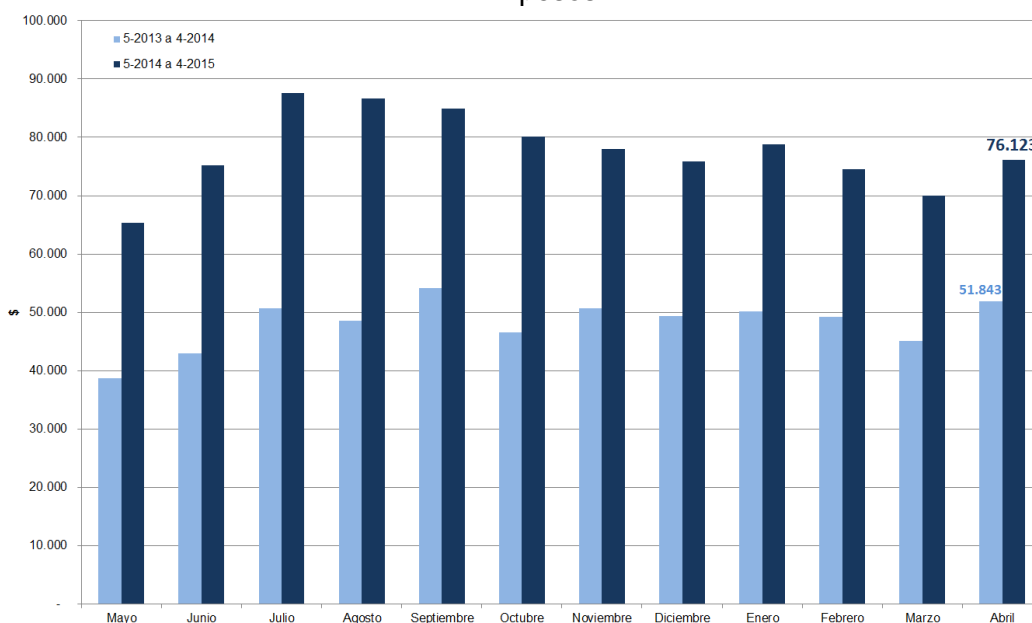
² A efectos de su comparación, en este apartado se excluyen las colocaciones de cheques de pago diferido que se registraron hasta fines del año 2013 en los Mercados de Mendoza y del Litoral.

Evolución mensual de la cantidad de cheques de pago diferido colocados Total mercados En unidades



Las cantidades colocadas de cheques de pago diferido mostraron valores similares cuando se contrastan los períodos de mayo 2014 – abril 2015 en relación a su par anterior, a excepción de septiembre y los meses del primer trimestre del año. Esta similar distribución resulta en que las cantidades de cheques de pago diferido acumulados en el período mayo 2014 – abril 2015 fueron 96.105, sólo un 5% mayor al período de doce meses precedentes.

Monto promedio mensual colocado en cheques de pago diferido Total mercados En pesos

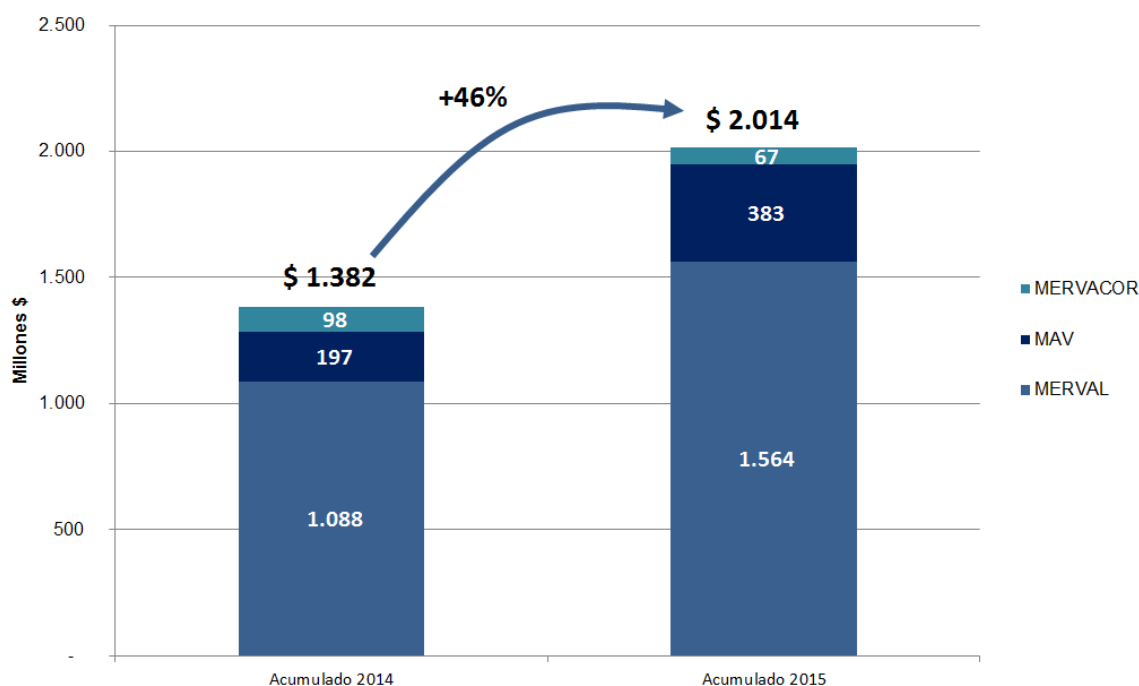


En consecuencia, los montos promedio por cheque en el período mayo 2014 – abril 2015 son, para todos los meses, superiores a sus pares del período de doce meses previos.

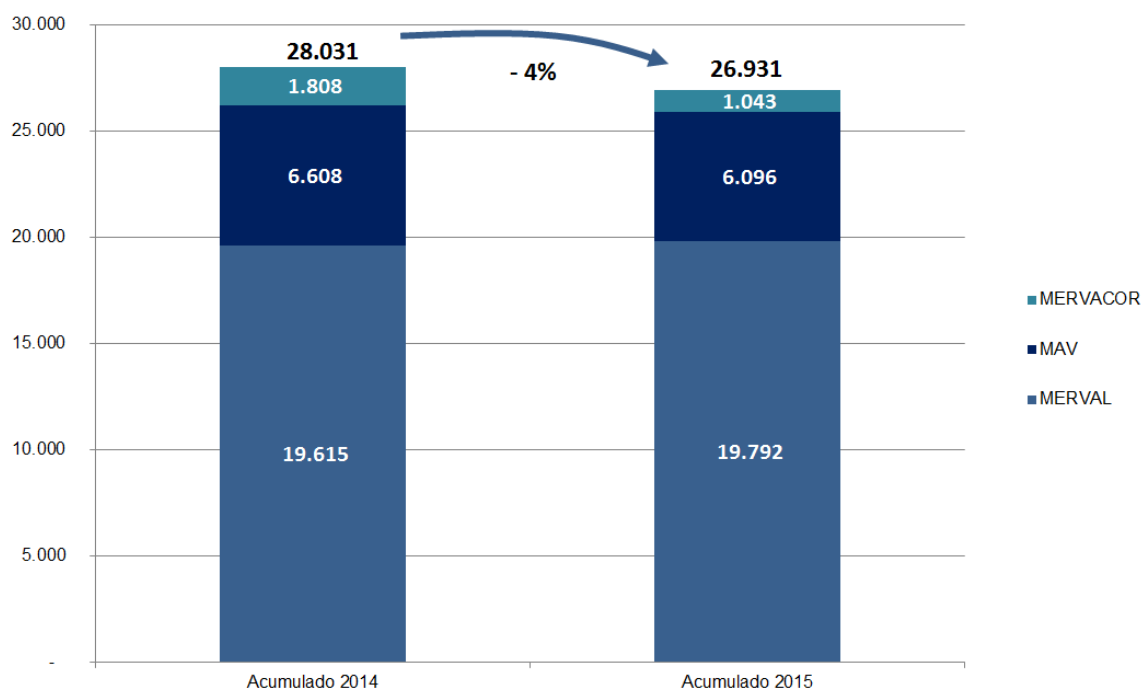
Evolución Acumulada

En los primeros cuatro meses del año 2015 el financiamiento a través de cheques de pago diferido fue de \$2.014 millones, una suba interanual respecto a igual período del año anterior equivalente a 46%. Este aumento se explica por incrementos de los montos negociados en los mercados de Buenos Aires (44%) y en el de Rosario (95%), y por una caída en el mercado de Córdoba (-31%).

**Colocación acumulada de cheques de pago diferido por mercado
Acumulado Enero – Abril**
En millones de pesos



Colocación acumulada de cheques de pago diferido por mercado Acumulado Enero – Abril En unidades



El incremento de los montos colocados de cheques difiere con la caída que se observa en la cantidad de éstos instrumentos negociados en los mercados durante los primeros cuatro meses del año 2015 en relación al mismo período del año anterior. Este rasgo no ha sido uniforme a lo largo de los mercados pues el Merval registró una ligera suba del 1%, mientras que en MAV y Mervacor se observaron caídas del 8 y 42%, respectivamente.

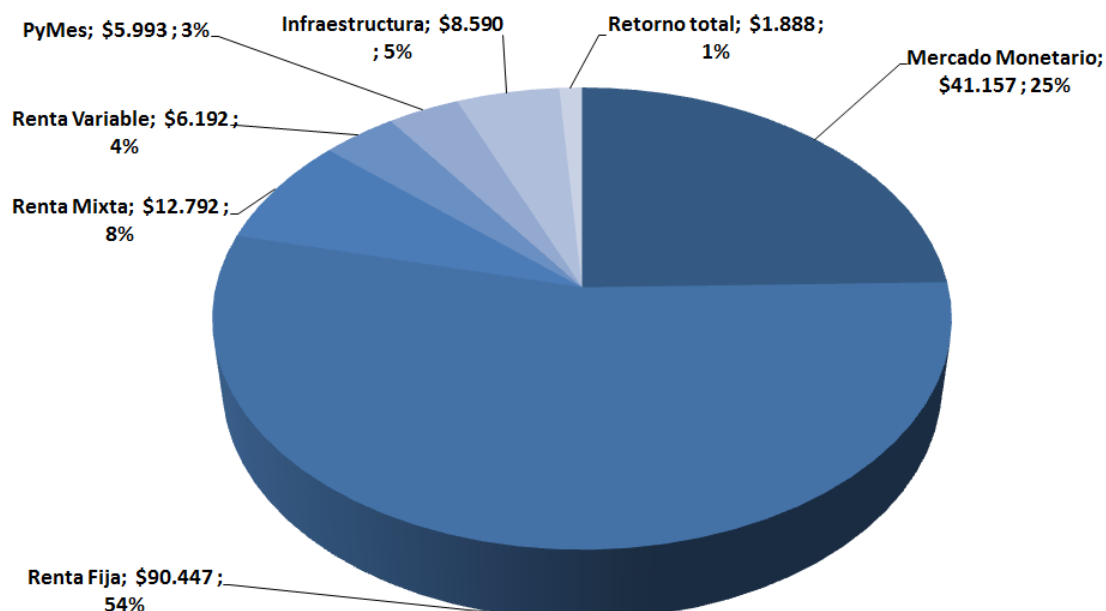
FONDOS COMUNES DE INVERSIÓN

Análisis Abril 2015 y Composición del Stock

En abril de 2015 el patrimonio administrado por los fondos comunes de inversión fue \$167.059 millones. Este valor representa un aumento del 89% respecto del mismo mes del año anterior.

Patrimonio de los fondos comunes de inversión por tipo Abril 2015

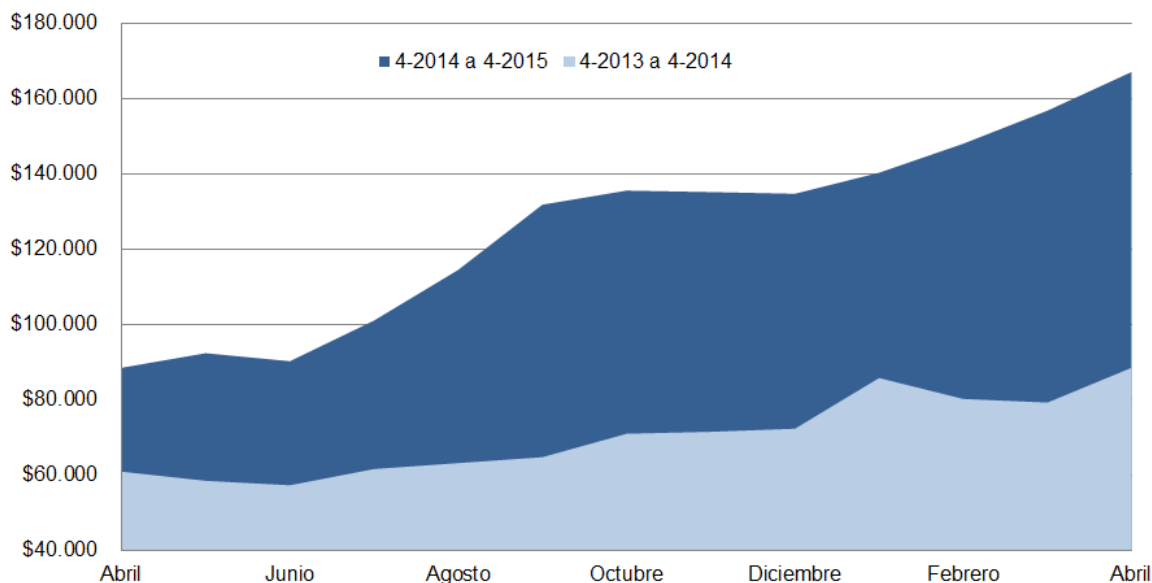
En millones de pesos y en porcentajes



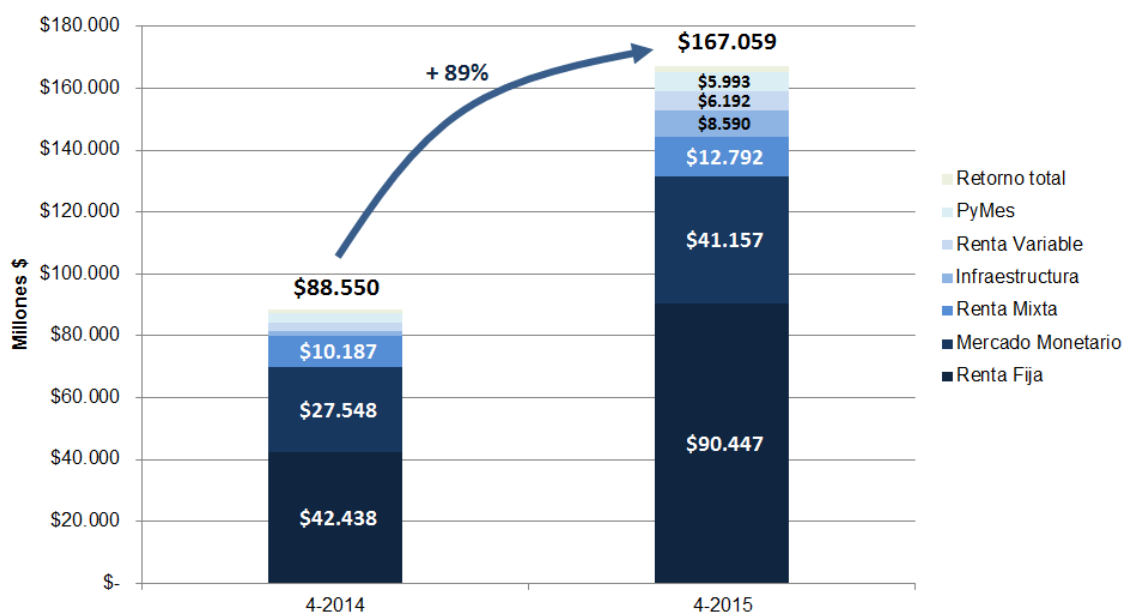
La composición patrimonial de los fondos comunes de inversión muestra, en primer lugar, a los fondos de renta fija con una participación del 54% del total del patrimonio administrado. Luego, con una incidencia del 25% se ubican los fondos que invierten en mercado monetario. En tercer lugar se encuentran los fondos de renta mixta, abarcando el 8% del total administrado. A continuación, los fondos destinados a infraestructura (5%), a renta variable (4%), a PyMEs (3%) y, por último, los fondos de retorno total 1% del total del patrimonio.

Evolución del Stock

Evolución patrimonio Fondos Comunes de Inversión En millones de pesos



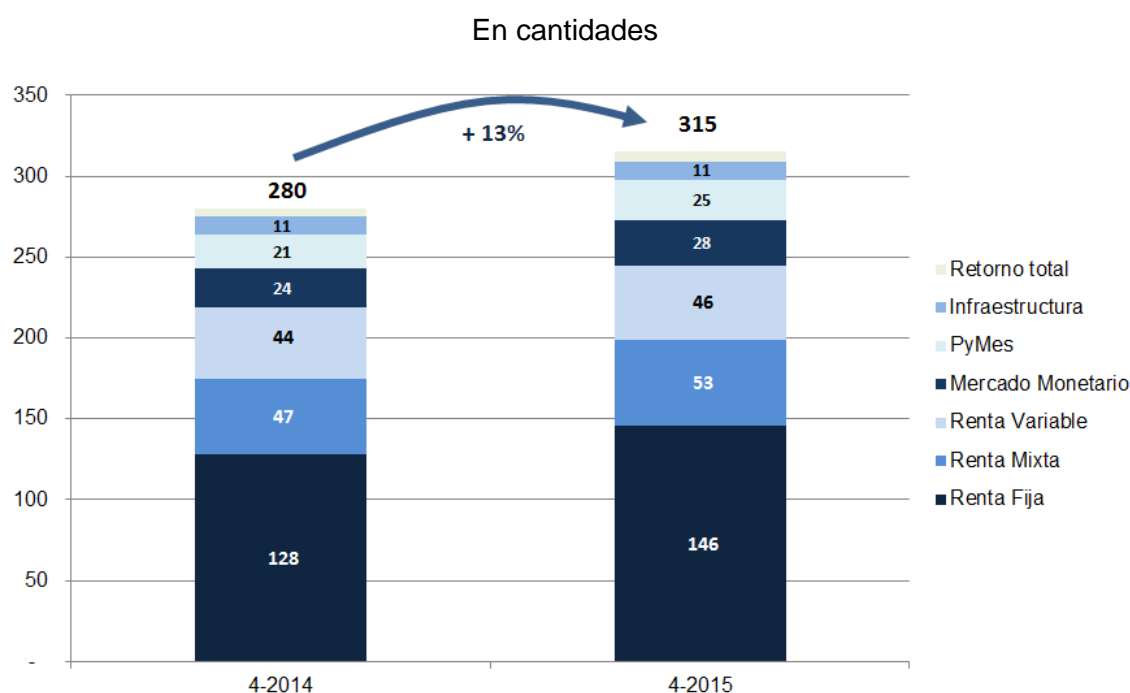
Comparación Fondos Comunes de Inversión por tipo – Abril 2015 vs Abril 2014 En millones de pesos



En relación al mismo mes del año anterior, el valor del stock de fondos destinados a instrumentos de renta fija en el mes de abril de 2015 era un 113% mayor; los asociados al

mercado monetario mostraron un incremento interanual de 49%; aquellos invertidos en instrumentos de renta mixta observaron un aumento de 26% en términos interanuales; el stock de fondos de Infraestructura con un crecimiento de 490%; los relacionados a instrumentos de renta variable subieron un 123%; los fondos que se invierten en instrumentos propios de PyMEs ascendieron un 97% y, finalmente, los fondos de retorno total con una suba del 72%.

Comparación Fondos Comunes de Inversión por tipo – Abril 2015 vs Abril 2014



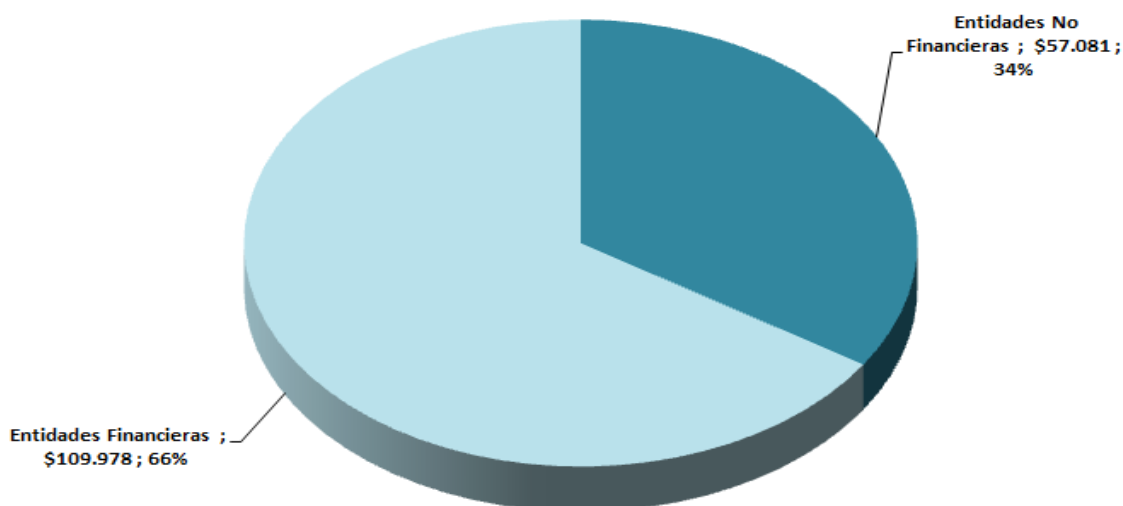
En consonancia con lo observado en los valores de los stocks de los distintos tipos de fondos comunes de inversión, al mes de abril de 2015 la cantidad de éstos se ha incrementado en cada uno de ellos, con distintas intensidades, respecto al mismo mes del año precedente.

Clasificación según Agente de Administración

Patrimonio neto de los fondos comunes de inversión según agentes de administración

Abril 2015

En millones de pesos y en porcentajes



Fuente: CAFCI

El patrimonio gerenciado por los Agentes de Administración de Productos de Inversión Colectiva de Fondos Comunes de Inversión estuvo administrado en un 66% por Entidades Financieras, mientras que el 34% restante fue administrado por otro tipo de sociedades no financieras.

Anexo: Resumen de colocaciones según instrumento 2010-2015

Período	MONTO (en Millones de Pesos)					CANTIDAD			
	TOTAL	FF	ON	CPD	Acciones	TOTAL	FF	ON	Acciones
1-2010	626	530	18	78	-	15	13	2	0
2-2010	629	497	45	86	-	16	14	2	0
3-2010	1.241	633	506	102	-	19	15	4	0
4-2010	2.996	694	2.215	87	-	24	17	7	0
5-2010	703	494	119	89	-	18	15	3	0
6-2010	1.123	670	342	111	-	19	12	7	0
7-2010	7.956	7.105	726	125	-	20	16	4	0
8-2010	952	678	152	121	-	19	14	5	0
9-2010	1.145	602	409	134	-	24	14	10	0
10-2010	1.712	754	801	91	65	23	15	6	2
11-2010	2.986	999	1.844	114	29	30	17	12	1
12-2010	3.656	1.134	2.270	184	68	43	27	14	2
1-2011	1.603	652	854	97	-	19	15	4	0
2-2011	1.663	1.072	506	85	-	23	19	4	0
3-2011	2.441	1.051	1.281	108	-	25	16	9	0
4-2011	6.888	4.940	1.841	108	-	26	14	12	0
5-2011	3.449	2.671	645	133	-	30	20	10	0
6-2011	1.785	1.108	520	157	-	27	20	7	0
7-2011	1.329	900	257	171	-	21	15	6	0
8-2011	2.411	1.293	912	179	27	28	19	8	1
9-2011	2.555	1.416	973	166	-	39	23	16	0
10-2011	1.302	648	298	176	180	18	12	5	1
11-2011	1.497	1.172	131	194	-	23	18	5	0
12-2011	2.771	1.972	609	189	-	37	25	12	0
1-2012	1.739	907	649	183	-	23	16	7	0
2-2012	1.737	1.009	586	142	-	25	15	10	0
3-2012	1.604	801	619	184	-	19	11	8	0
4-2012	2.087	1.130	811	147	-	30	15	15	0
5-2012	4.539	2.525	1.807	207	-	46	24	22	0
6-2012	1.422	532	636	254	-	19	8	11	0
7-2012	1.965	1.191	524	250	-	28	17	11	0
8-2012	3.577	2.273	1.030	274	-	44	19	25	0
9-2012	3.995	1.521	2.244	230	-	31	19	12	0
10-2012	3.949	1.054	2.678	218	-	26	12	14	0
11-2012	5.370	1.538	3.615	218	-	48	23	25	0
12-2012	6.530	2.141	4.148	198	44	33	21	11	1
1-2013	4.410	1.105	3.081	224	-	39	19	20	0
2-2013	3.432	1.437	1.794	202	-	34	16	18	0
3-2013	4.635	984	3.433	218	-	33	12	21	0
4-2013	6.302	1.597	4.443	263	-	34	16	18	0
5-2013	4.268	1.791	2.180	296	-	46	21	25	0
6-2013	3.937	1.231	2.401	305	-	28	16	12	0
7-2013	5.239	2.064	2.739	435	-	48	22	26	0
8-2013	4.040	1.872	1.725	443	-	38	20	18	0
9-2013	3.477	1.681	1.356	440	-	29	17	12	0
10-2013	19.338	17.231	1.704	403	-	39	21	18	0
11-2013	5.883	2.005	3.494	384	-	41	21	20	0
12-2013	7.406	2.265	4.784	357	-	43	26	17	0
1-2014	2.942	1.575	856	411	100	29	14	14	1
2-2014	4.995	2.787	1.841	367	-	39	22	17	0
3-2014	3.769	1.944	1.571	249	5	30	18	11	1
4-2014	11.610	2.033	9.222	355	-	31	18	13	0
5-2014	3.417	1.424	1.511	482	-	35	17	18	0
6-2014	6.124	1.906	3.613	605	-	26	18	8	0
7-2014	4.873	1.533	2.553	787	-	39	15	24	0
8-2014	4.192	2.026	1.425	741	-	31	20	11	0
9-2014	7.291	2.482	3.866	943	-	47	22	25	0
10-2014	6.651	2.083	3.802	766	-	42	18	24	0
11-2014	4.634	1.501	2.545	588	-	40	15	25	0
12-2014	17.887	16.375	907	605	-	39	26	13	0
1-2015	2.435	999	902	533	-	17	8	9	0
2-2015	8.962	1.458	7.091	413	-	29	12	17	0
3-2015	4.383	1.444	2.426	513	-	26	11	15	0
4-2015	18.687	1.797	15.990	555	345	34	19	13	2