



COMISIÓN NACIONAL DE VALORES
REPÚBLICA ARGENTINA

INFORME MENSUAL DEL MERCADO DE CAPITALES

FEBRERO 2014

Presidente: Lic. Alejandro VANOLI

Vicepresidente: Lic. Hernán FARDI

Director: Dr. Héctor HELMAN

Elaboración Técnica:

Lic. Darío FEDERMAN

Lic. María IRASTORZA

Cra. Nancy MAURA

Lic. Néstor REINERI

Subgerencia de Fideicomisos:

Cra. María Laura VIGGIANO

Gerencia de Emisoras:

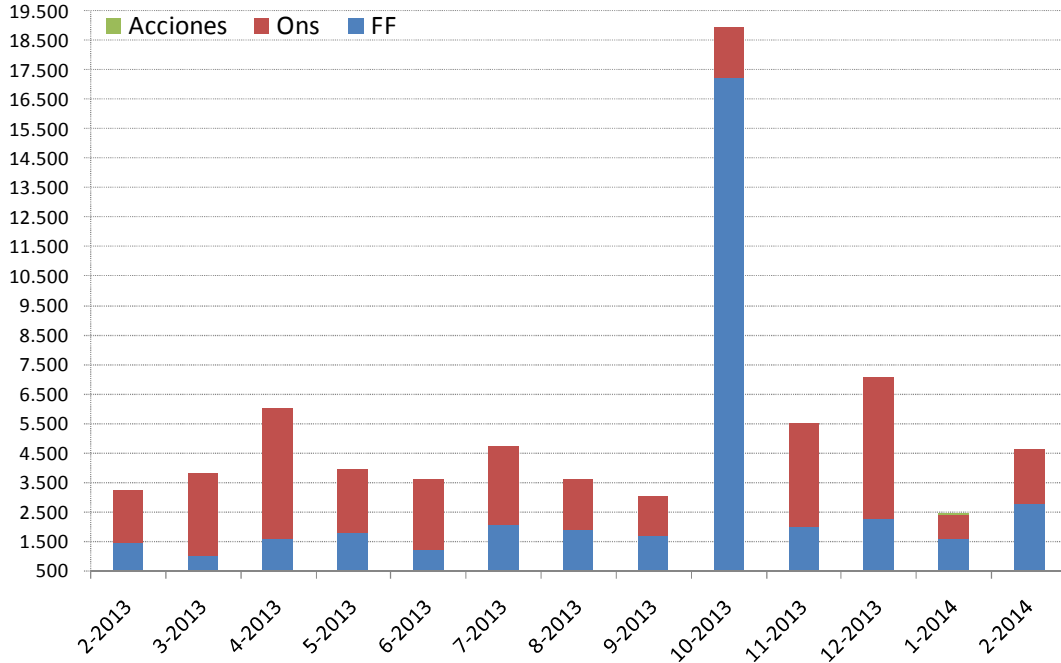
Dra. Karina BERMÚDEZ

Informe Mensual

- En Febrero el Nuevo Financiamiento ascendió a \$4.628 millones. Este valor representa una variación intermensual positiva del 86% y una variación interanual positiva del 43%.
- Este Nuevo Financiamiento se compone de \$2.787 millones (60%) correspondientes al monto colocado en fideicomisos, \$1.841 millones (40%) correspondientes a la colocación de ONs. No hubo colocaciones de acciones.
- En la comparación acumulada –primeros dos meses de 2014 vs primeros dos meses de 2013- el nuevo financiamiento presenta una variación del 21%. Esta variación se explica en base a \$5.862 millones que se colocaron en el año anterior contra \$7.112 del año corriente.
- En Febrero 2014 se emitieron FFs. por un total de VN \$ 2.787 MM vs. \$1.575 MM del mes anterior, lo que representa una variación mensual positiva del 77%. La Variación Interanual es del +94%. De los FFs emitidos, \$9 millones (0,36%) se colocaron bajo la modalidad *dólar linked*.
- En este mes se colocaron ONs por un monto de \$1.841 millones. Este valor representa una variación intermensual positiva del 128% y una variación interanual positiva del 3%. De este monto, \$59 millones (3,2%) se colocaron bajo la modalidad *dólar linked*.
- En Febrero de 2014, el patrimonio administrado por los FCI disminuyó un 6% respecto del mes anterior y fue un 50% más alto que el mismo mes del año anterior. El monto administrado totalizó \$80.276 millones.
- En Febrero, el volumen efectivo negociado de CHPD en la BCBA fue de \$274 millones. Este valor representa una expansión interanual del 87% y una disminución del 12% contra el mes previo.

NUEVO FINANCIAMIENTO

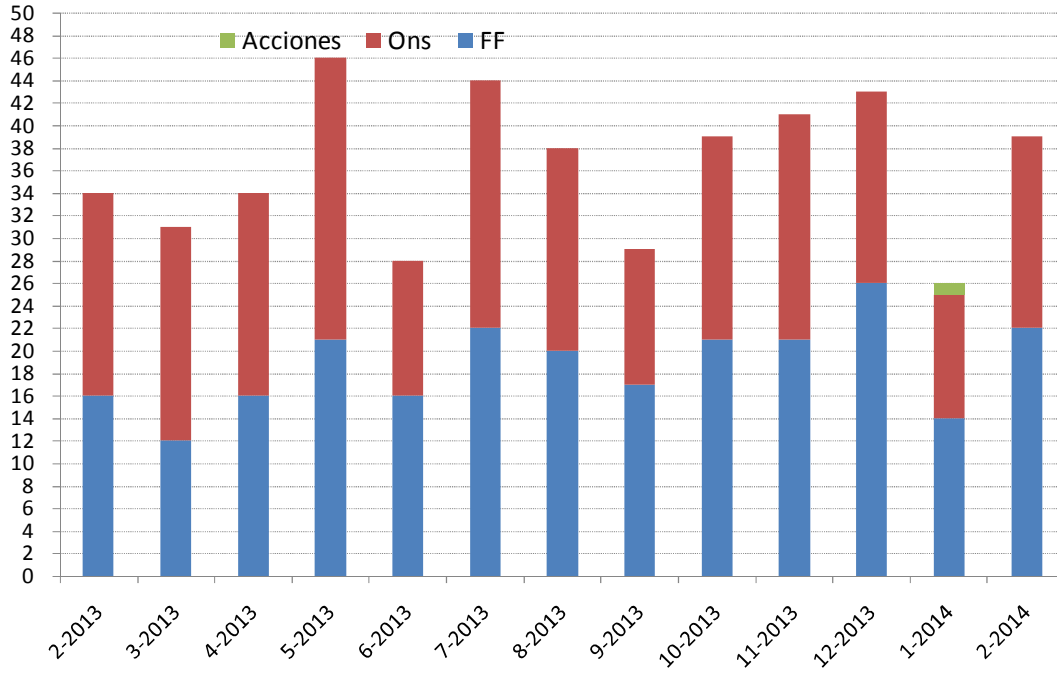
(En Mill. de \$ corrientes)



En Febrero el Nuevo Financiamiento ascendió a \$4.628 millones. Este valor representa una variación intermensual positiva del 86% y una variación interanual positiva del 43%.

Este Nuevo Financiamiento se compone de \$2.787 millones (60%) correspondientes al monto colocado en fideicomisos, \$1.841 millones (40%) correspondientes a la colocación de ONs. No hubo colocaciones de acciones.

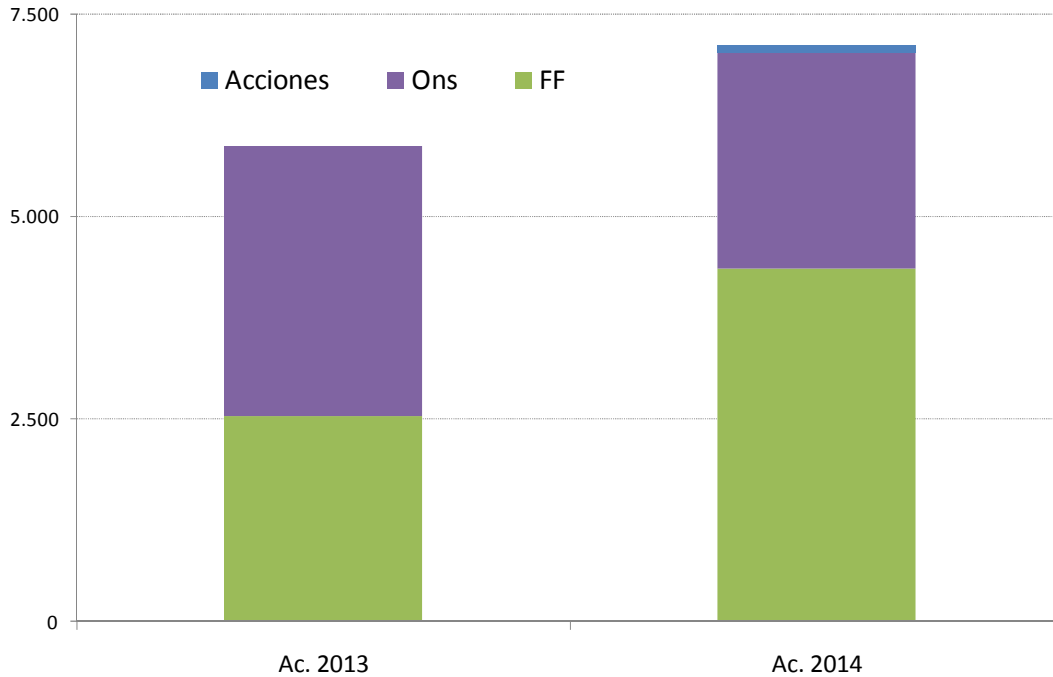
EVOLUCIÓN EN CANTIDADES



En Febrero el Nuevo Financiamiento se compuso de 39 colocaciones. Este número representa una variación intermensual positiva del 50% e interanual positiva del 15%.

Este Nuevo Financiamiento se compone de 22 colocaciones de fideicomisos, 17 colocaciones de ONs. No hubo suscripción de acciones.

EVOLUCIÓN ACUMULADA (EN MILL. DE \$ CORRIENTES)

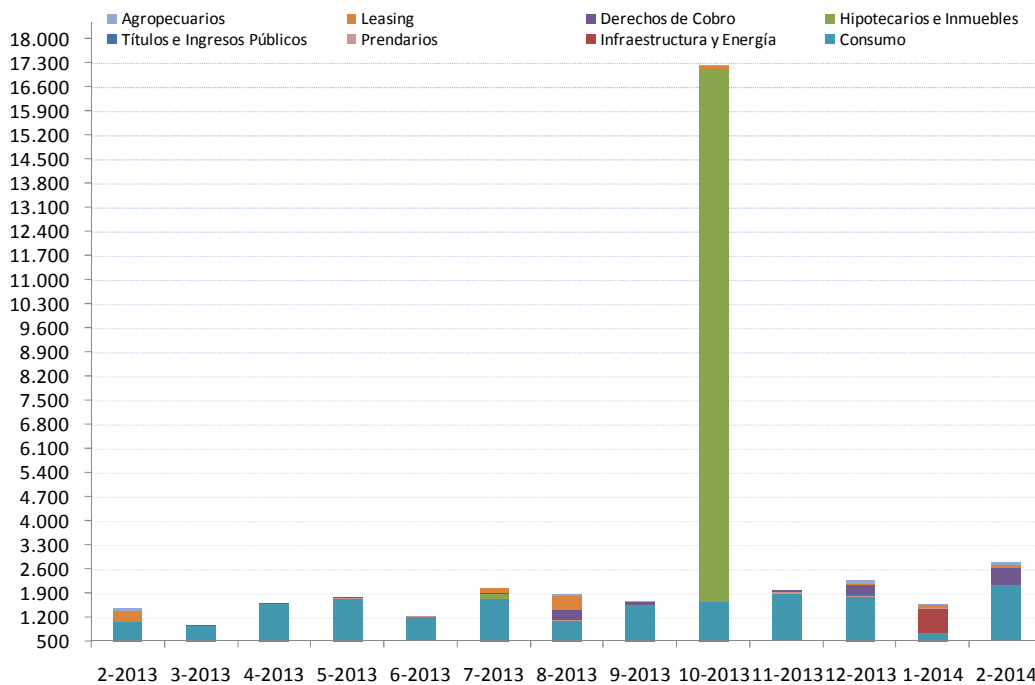


En la comparación acumulada –primeros dos meses de 2014 vs primeros dos meses de 2013- el nuevo financiamiento presenta una variación del 21%. Esta variación se explica en base a \$5.862 millones que se colocaron en el año anterior contra \$7.112 del año corriente.

En la apertura por instrumento, se explica por una variación positiva del 72% en el monto de fideicomisos colocados (\$4.362 MM vs \$2.542 MM), otra del -20% en el monto de ONs (\$2.650 MM. vs \$3.320 MM).

FIDEICOMISOS FINANCIEROS

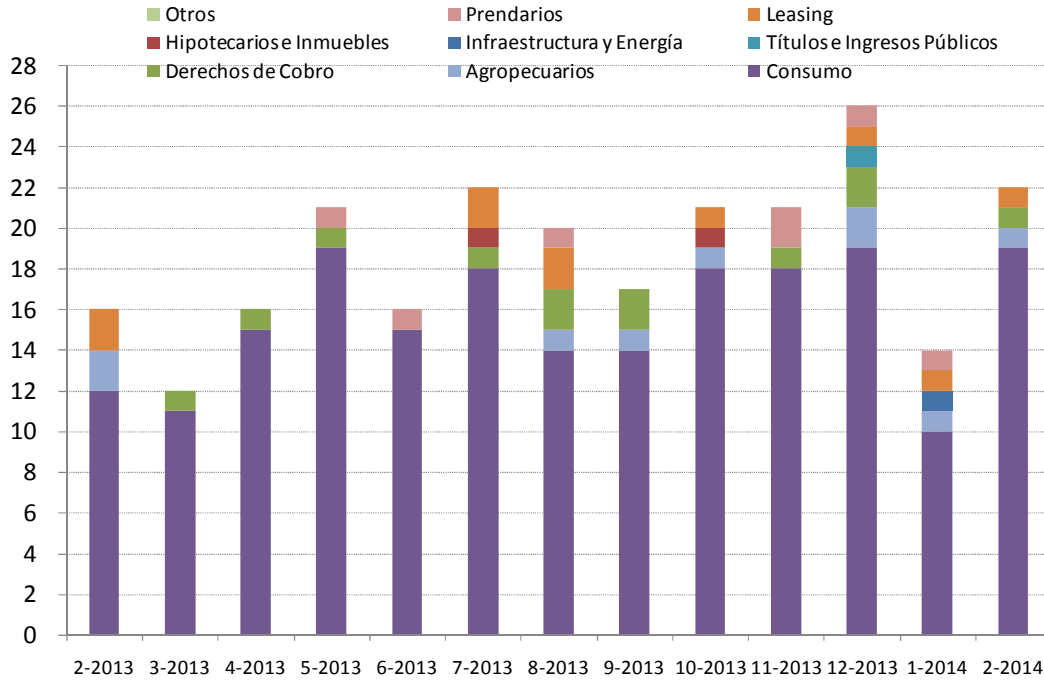
EVOLUCIÓN DE MONTOS COLOCADOS (EN MILL. DE PESOS)



En Febrero 2014 se emitieron FFs. por un total de VN \$ 2.787 MM vs. \$1.575 MM del mes anterior, lo que representa una variación mensual positiva del 77%. La Variación Interanual es del +94%. De los FFs emitidos, \$9 millones (0,36%) se colocaron bajo la modalidad *dólar linked*.

Para el caso puntual de los FF de consumo, se colocaron \$2.163 vs \$759 del mes anterior (+185% m/m). La variación interanual fue de +100%.

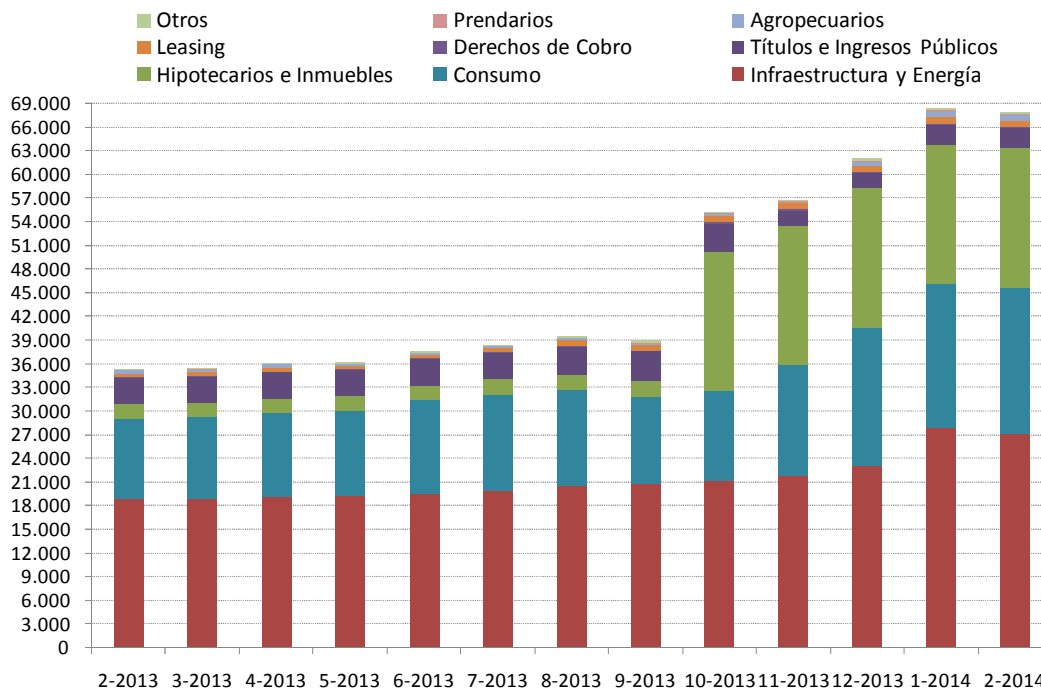
EVOLUCIÓN CANTIDAD DE FIDEICOMISOS COLOCADOS



En Febrero 2014 se colocaron 22 Fideicomisos vs 14 colocados en el mes anterior y 16 del mismo mes del año anterior.

De los 22 FFs colocados, se colocaron 19 FF de consumo vs 10 del mes anterior y 12 del mismo mes del año anterior.

STOCK DE FIDEICOMISOS FINANCIEROS (2014)



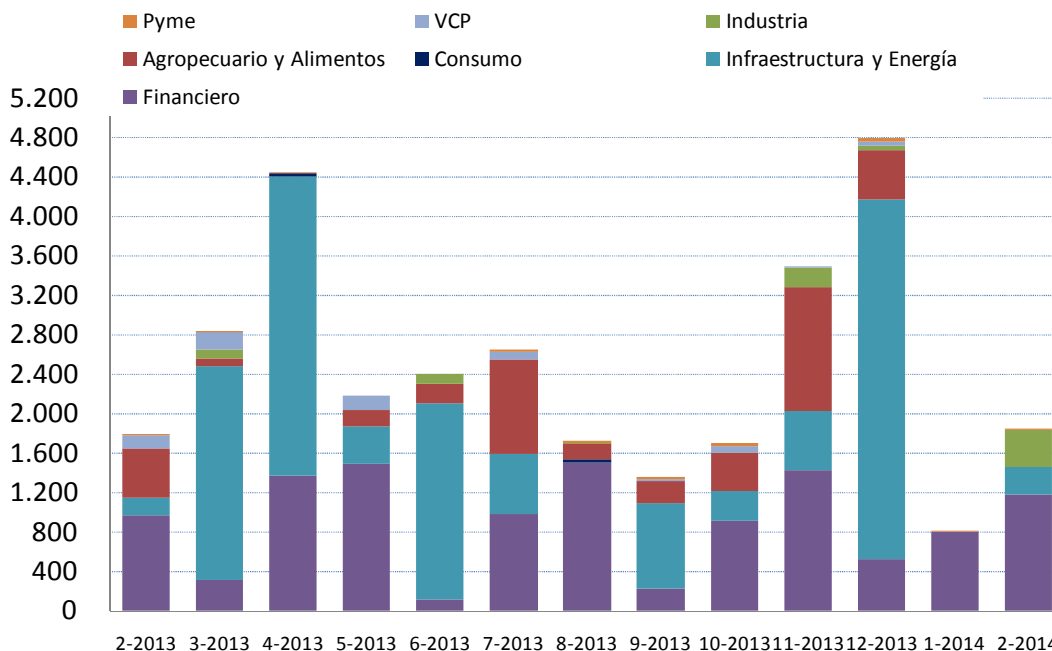
De la información obtenida del Sistema de Fideicomisos Financieros surge que en el mes de este informe se encuentran vigentes la cantidad de 526 FFs. El monto del stock de FFs. arroja un valor aprox. de VN \$67.901 MM, con una variación del -1% respecto al monto vigente un mes atrás.

En el total se destaca la participación de Infraestructura y Energía (40%), Hipotecarios e Inmuebles (26%) y Consumo (27%).

Se le ha solicitado a los fiduciarios que revisen la información ingresada, lo cual pudo haber afectado la comparabilidad de la serie.

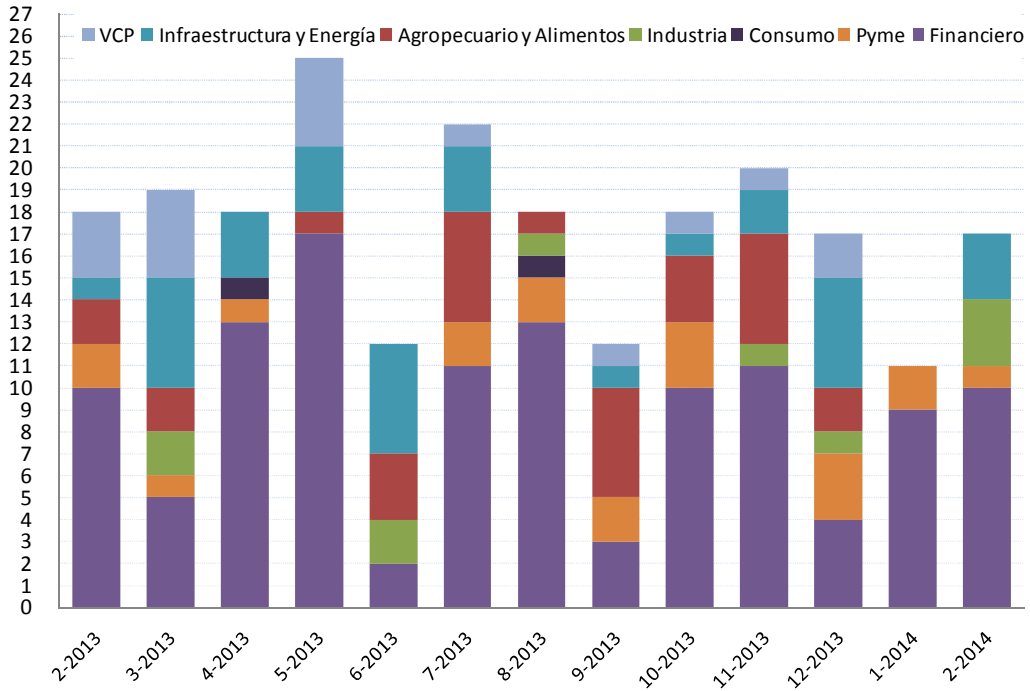
OBLIGACIONES NEGOCIABLES

EVOLUCIÓN DEL MONTO (EN MILL. DE PESOS)



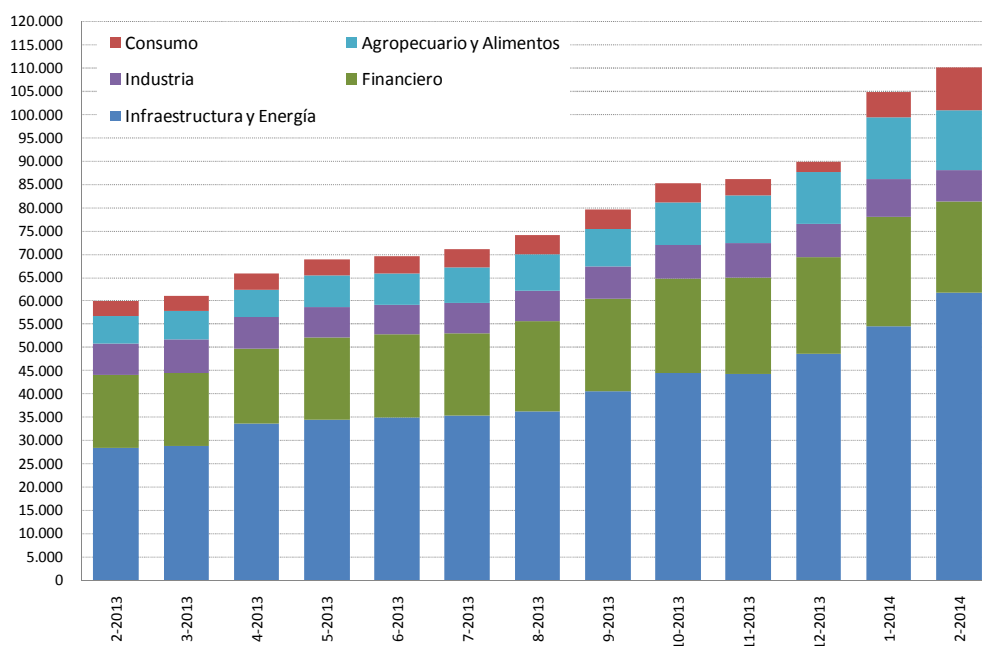
En este mes se colocaron ONs por un monto de \$1.841 millones. Este valor representa una variación intermensual positiva del 128% y una variación interanual positiva del 3%. De este monto, \$59 millones (3,2%) se colocaron bajo la modalidad *dólar linked*.

EVOLUCIÓN CANTIDAD DE ONS COLOCADAS



En Febrero se llevaron a cabo la colocación de 17 ONS. Este valor representa una variación interanual negativa del 6% y un aumento del 55% con respecto a un mes atrás. En el transcurso del mes, se realizó 1 emisión Pyme.

STOCK DE ONS –FEBRERO 2014

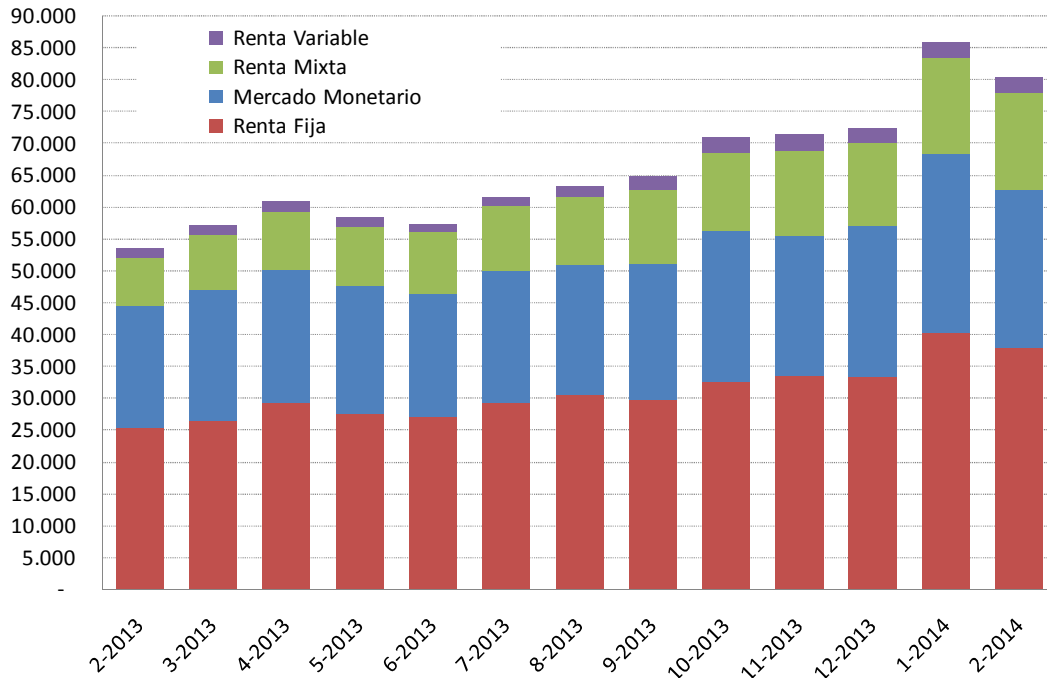


De la información obtenida del Sistema de Obligaciones Negociables, surge que al 28/02/2014 el Stock de ONs arroja un valor aprox. de \$ 110.217 MM. Este monto significa una variación del 5% respecto del mes anterior y del 84% respecto al mismo mes del año anterior. Se le ha solicitado a las emisoras que revisen la información ingresada, lo cual pudo haber afectado la comparabilidad de la serie.

ACCIONES

En el transcurso de Febrero de 2014, no se ha registrado ninguna emisión de acciones por suscripción por parte de las sociedades que se encuentran en el régimen de oferta pública.

FONDOS COMUNES DE INVERSION PATRIMONIO ADMINISTRADO POR PRODUCTO (ÚLTIMOS 12 MESES)



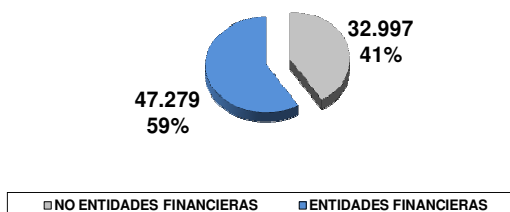
En Febrero de 2014, el patrimonio administrado por los FCI disminuyó un 6% respecto del mes anterior y fue un 50% más alto que el mismo mes del año anterior. El monto administrado totalizó \$80.276 millones.

El análisis patrimonial interanual de los FCI muestra en primer lugar a los Fondos de Renta Mixta con una suba anual del 103% (cerrando el mes con \$15.043 MM), mientras que los Fondos de Renta Fija crecieron 49% año a año, cerrando Febrero con \$37.800 MM. Por su parte, los FCI de Money Markets crecieron un 31% año a año, finalizando el mes con \$25.084 MM, mientras que los de Renta Variable (acciones) aumentaron un 46% para el mismo período, acumulando a fin de mes un patrimonio de \$2.350 MM.

FCI: CLASIFICACION DEL PATRIMONIO NETO SEGUN SOCIEDADES GERENTES

El Patrimonio de las Sociedades Gerentes de Fondos Comunes de Inversión estuvo administrado en un 59% por Bancos, mientras que el 41% restante fue conformado por sociedades independientes (entidades no bancarias).

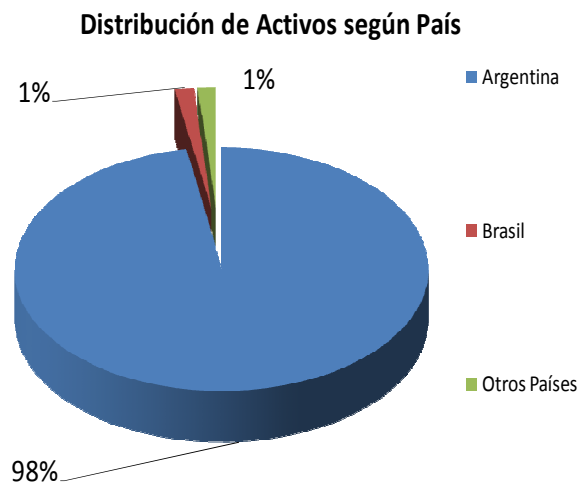
PATRIMONIO NETO SOCIEDADES GERENTES
(en \$ MM.)



FCI: COMPOSICION DE CARTERA SEGUN ORIGEN DE ACTIVOS (Últimos 12 meses, en U\$S MM)

Los montos de activos argentinos administrados por los FCI disminuyeron un 7% contra el mes anterior y subieron un 49% en la comparación interanual. Con respecto a los de origen brasilero, aumentaron un 49% contra un año atrás y disminuyeron un 3% contra el mes previo.

La distribución de activos se reparte mayoritariamente entre nacionales (98%)

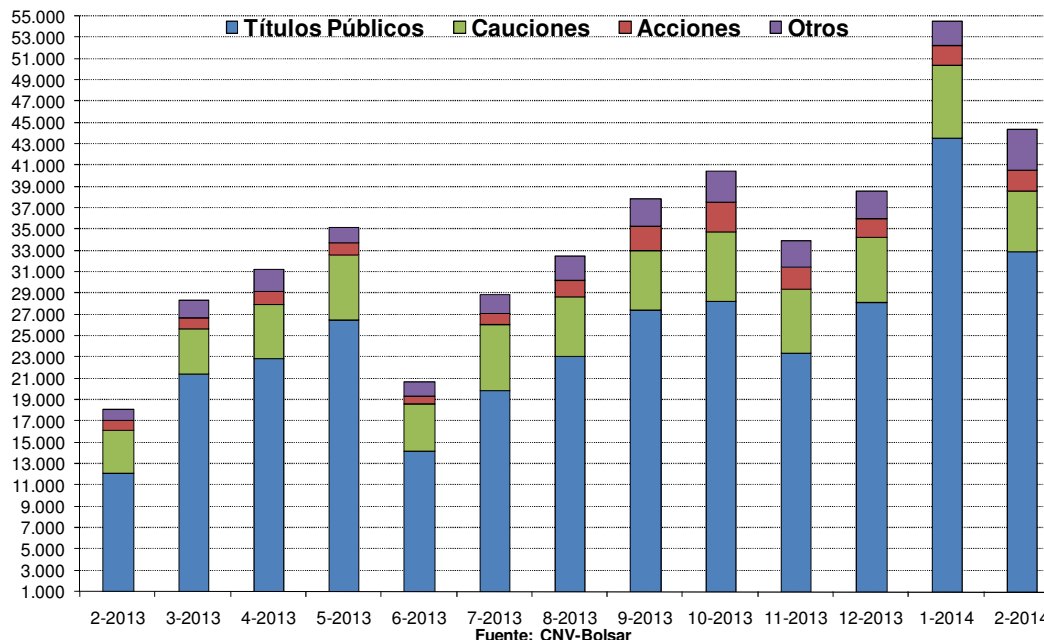


Fuente: CNV-CAFCI

MERCADOS

MONTOS NEGOCIADOS EN LA BCBA

(Últimos 12 meses, en \$ MM)



En Febrero se registró en la BCBA un monto transaccionado de \$44.400 MM, el cual representa una expansión interanual del 144% y una disminución del 19% contra el mes anterior.

Los Valores Públicos, con \$32.981 MM, concentrando aproximadamente el 74% de las sumas operadas, experimentaron una ampliación del 172% con respecto al año anterior y una disminución del 24% contra el mes previo.

En segundo lugar se ubicaron las Cauciones (13% del total negociado), con un volumen de \$5.696, con una disminución del 17% con respecto al mes anterior y un aumento del 40% interanual.

Por su parte, las Acciones (4% del total negociado) mostraron un aumento del 5% con respecto al mes previo y una suba del 111% contra el mismo mes del año anterior, con un volumen negociado de \$1.925 M.

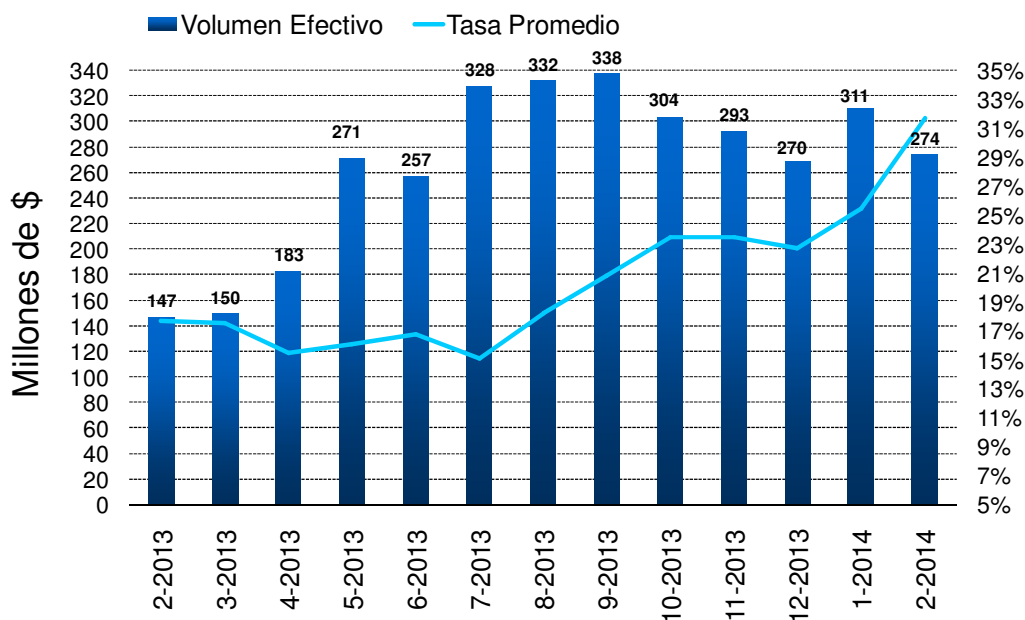
Finalmente, la variable "Otros"¹, que representó el 9% de los volúmenes negociados, experimentó una expansión del 255% año a año y un aumento del 70% contra el mes previo.

¹ Compuesta por Obligaciones Negociables (ON), Fideicomisos Financieros (FF), Fondos Comunes de Inversión (FCI), CEVAS, Cedear, Futuros y Opciones, y Cheques de Pago Diferido (CHPD).

NEGOCIACION DE CHEQUES DE PAGO DIFERIDO

BUENOS AIRES

(ÚLTIMOS 12 MESES, en \$ MM)



Fuente: BCBA - IAMC

En Febrero, el volumen efectivo negociado de CHPD fue de \$274 millones. Este valor representa una expansión interanual del 87% y una disminución del 12% contra el mes previo.

El monto de cheque promedio se ubicó en \$48.964, cifra 44% superior al año previo y 3% menor con respecto al mes anterior.

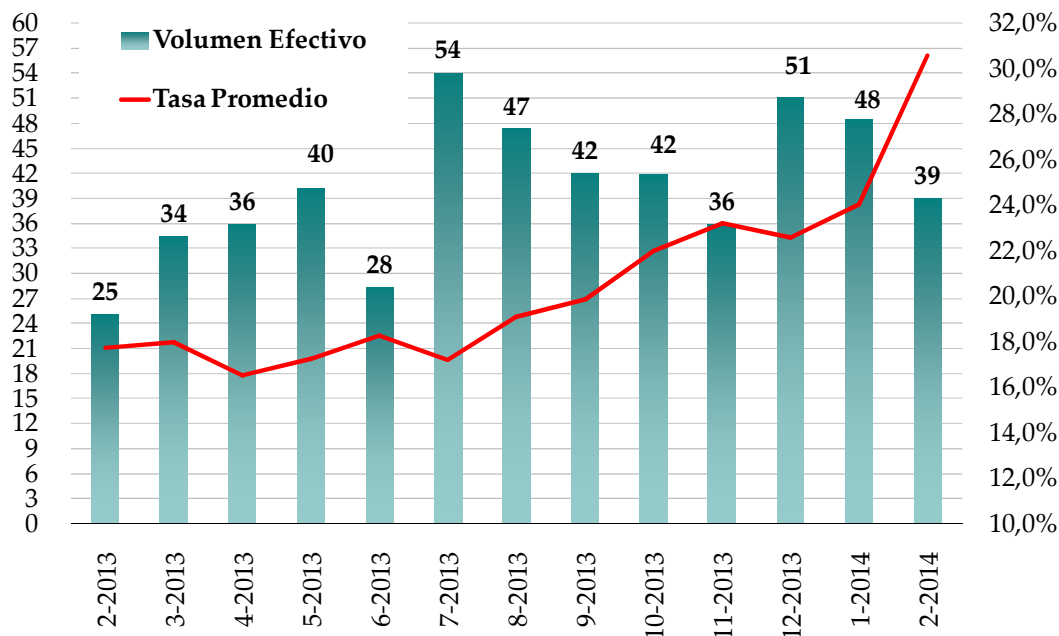
La tasa promedio ponderada para el mes fue del 31,7%, lo que representa un aumento de 6,2 puntos porcentuales con respecto al mes precedente.

El plazo promedio ponderado por cheque para Febrero fue de 126 días, mientras que la cantidad operada de cheques aumentó a 5.596 (30% a/a).

NEGOCIACION DE CHEQUES DE PAGO DIFERIDO

ROSARIO

(ULTIMOS 12 MESES, en \$ MM)



Fuente: Mervaros. Tasa promedio ponderada del índice MVR 60-120 para el segmento Avalado y Directo Garantizado.

En Febrero, el volumen efectivo negociado de CHPD fue de \$39 millones. Este valor representa una expansión del 55% contra el año previo y una disminución del 20% con respecto a un mes atrás.

El monto de cheque promedio se ubicó en \$28.510, cifra 4% por debajo del mes de Enero y 44% mayor respecto al mismo mes del año anterior.

La tasa promedio ponderada para el mes fue del 30,6%, 6,5 p.p más con respecto a un mes atrás.

El plazo promedio ponderado por cheque para Febrero fue de 98 días, mientras que la cantidad operada de cheques fue de 1.368.

Anexo

Período	MONTO (en Millones de \$)				CANTIDAD			
	TOTAL	FF	ON	Acciones	TOTAL	FF	ON	Acciones
1-2009	829,80	743,80	86,00	-	24	21	3	0
2-2009	803,66	449,78	353,88	-	19	18	1	0
3-2009	1.644,37	1.618,67	25,70	-	14	13	1	0
4-2009	693,31	620,95	72,36	-	23	21	2	0
5-2009	392,45	195,70	196,75	-	10	5	5	0
6-2009	912,01	273,97	638,04	-	19	13	6	0
7-2009	455,30	427,31	-	27,98	13	12	0	1
8-2009	1.579,99	937,38	217,62	425,00	20	16	3	1
9-2009	1.024,10	475,64	548,47	-	24	15	9	0
10-2009	819,33	655,10	164,23	-	24	20	4	0
11-2009	773,23	425,36	347,87	-	23	16	7	0
12-2009	1.544,20	1.089,89	454,31	-	30	21	9	0
1-2010	547,81	530,22	17,59	-	15	13	2	0
2-2010	542,71	497,28	45,44	-	16	14	2	0
3-2010	1.139,22	633,49	505,74	-	19	15	4	0
4-2010	2.909,14	694,29	2.214,85	-	24	17	7	0
5-2010	613,72	494,29	119,43	-	18	15	3	0
6-2010	1.012,04	669,66	342,38	-	19	12	7	0
7-2010	7.831,14	7.104,91	726,23	-	20	16	4	0
8-2010	830,25	678,16	152,09	-	19	14	5	0
9-2010	1.011,09	601,77	409,32	-	24	14	10	0
10-2010	1.620,48	753,96	801,12	65,40	23	15	6	2
11-2010	2.872,35	998,82	1.844,18	29,35	30	17	12	1
12-2010	3.471,74	1.134,08	2.270,04	67,62	43	27	14	2
1-2011	1.505,96	652,06	853,90	-	19	15	4	0
2-2011	1.577,94	1.072,04	505,90	-	23	19	4	0
3-2011	2.332,35	1.050,89	1.281,46	-	25	16	9	0
4-2011	6.780,35	4.939,82	1.840,53	-	26	14	12	0
5-2011	3.315,33	2.670,63	644,70	-	30	20	10	0
6-2011	1.628,79	1.108,32	520,47	-	27	20	7	0
7-2011	1.157,53	900,30	257,24	-	21	15	6	0
8-2011	2.231,80	1.292,69	912,48	26,64	28	19	8	1
9-2011	2.389,53	1.416,35	973,18	-	39	23	16	0
10-2011	1.125,58	648,06	297,52	180,00	18	12	5	1
11-2011	1.303,01	1.172,26	130,76	-	23	18	5	0
12-2011	2.581,63	1.972,47	609,15	-	37	25	12	0
1-2012	1.555,41	906,51	648,90	-	23	16	7	0
2-2012	1.595,00	1.008,84	586,16	-	25	15	10	0
3-2012	1.419,74	800,99	618,74	-	19	11	8	0
4-2012	1.940,10	1.129,54	810,55	-	30	15	15	0
5-2012	4.331,94	2.524,79	1.807,16	-	46	24	22	0
6-2012	1.167,99	532,05	635,94	-	19	8	11	0
7-2012	1.714,86	1.190,99	523,87	-	28	17	11	0
8-2012	3.303,28	2.273,48	1.029,80	-	44	19	25	0
9-2012	3.764,70	1.521,09	2.243,61	-	31	19	12	0
10-2012	3.731,17	1.053,51	2.677,67	-	26	12	14	0
11-2012	5.152,52	1.537,67	3.614,86	-	48	23	25	0
12-2012	6.332,22	2.140,65	4.147,57	44,00	33	21	11	1
1-2013	2.631,40	1.105,02	1.526,38	-	35	19	16	0
2-2013	3.230,66	1.436,74	1.793,92	-	34	16	18	0
3-2013	3.814,89	983,88	2.831,01	-	31	12	19	0
4-2013	6.039,45	1.596,88	4.442,57	-	34	16	18	0
5-2013	3.971,53	1.791,37	2.180,17	-	46	21	25	0
6-2013	3.632,29	1.230,85	2.401,44	-	28	16	12	0
7-2013	4.712,76	2.063,95	2.648,81	-	44	22	22	0
8-2013	3.597,31	1.871,83	1.725,48	-	38	20	18	0
9-2013	3.037,05	1.681,14	1.355,91	-	29	17	12	0
10-2013	18.935,30	17.231,39	1.703,91	-	39	21	18	0
11-2013	5.498,40	2.004,84	3.493,56	-	41	21	20	0
12-2013	7.048,93	2.265,17	4.783,76	-	43	26	17	0
1-2014	2.483,25	1.574,53	808,77	99,95	26	14	11	1
2-2014	4.628,26	2.787,45	1.840,81	-	39	22	17	0