



INFORME MENSUAL DEL MERCADO DE CAPITALES

Enero 2016



Comisión Nacional de Valores
República Argentina

Presidente: **Lic. Marcos AYERRA**

Directora: **Dra. Patricia BOEDO**

Directora: **Dra. Rocío BALESTRA**

CONTENIDO

| | |
|---|----|
| RESUMEN EJECUTIVO..... | 3 |
| FINANCIAMIENTO TOTAL EN EL MERCADO DE CAPITALES | 4 |
| Análisis Enero 2016 | 4 |
| Evolución Mensual..... | 5 |
| FIDEICOMISOS FINANCIEROS | 6 |
| Análisis Enero 2016 | 6 |
| Evolución Mensual..... | 8 |
| OBLIGACIONES NEGOCIABLES | 10 |
| Análisis Enero 2016 | 10 |
| Evolución Mensual..... | 12 |
| ACCIONES..... | 14 |
| Análisis Enero 2016 | 14 |
| CHEQUES DE PAGO DIFERIDO | 15 |
| Análisis Enero 2016 | 15 |
| Evolución Mensual..... | 18 |
| FONDOS COMUNES DE INVERSIÓN..... | 19 |
| Análisis Enero 2016 y Composición del Stock..... | 19 |
| Evolución del Stock | 20 |
| ANEXO: RESUMEN DE COLOCACIONES SEGÚN INSTRUMENTO 2010-2016... | 22 |

RESUMEN EJECUTIVO

- » En el mes de enero el financiamiento total en el mercado de capitales argentino ascendió a \$5.902 millones.
- » Este financiamiento se compuso de \$2.648 millones (45% del total) colocados en fideicomisos financieros, \$2.128 millones (36%) correspondientes a la colocación de obligaciones negociables y \$1.126 millones (19%) en concepto de cheques de pago diferido.
- » En los últimos doce meses, el financiamiento total ascendió a \$103.349 millones en contraposición a los \$ 77.720 millones del período de doce meses precedente, esto es, un aumento del 33%.
- » En el mes de análisis se colocaron 16 fideicomisos financieros por un total de \$2.648 millones, representando una variación interanual positiva de 165%. No obstante, la colocación acumulada en los últimos doce meses fue de \$32.113 millones, un 13% menor a la del período precedente.
- » Asimismo, se colocaron se colocaron 9 Obligaciones Negociables, todas ellas bajo el Régimen General, y 1 Valor de Corto Plazo (VCP) por un monto total de \$2.128 millones, representando una variación interanual de 136%. Por otra parte, en los últimos doce meses se colocaron \$59.195 millones, un 76% por encima del valor acumulado en el período inmediatamente anterior.
- » No se registraron nuevas emisiones de acciones en el mes bajo análisis.
- » Se negociaron 6.871 cheques de pago diferido con un volumen nominal negociado de \$1.126 millones de pesos. Este valor representa una expansión interanual de 111%. El monto colocado en el período febrero 2015 – enero 2016 fue de \$11.429 millones, un 63% superior al observado en los doce meses anteriores.
- » El patrimonio administrado por los 346 fondos comunes de inversión existentes fue \$205.630 millones. Este valor representa un aumento de 47% respecto del mismo mes del año anterior.

FINANCIAMIENTO TOTAL EN EL MERCADO DE CAPITALES

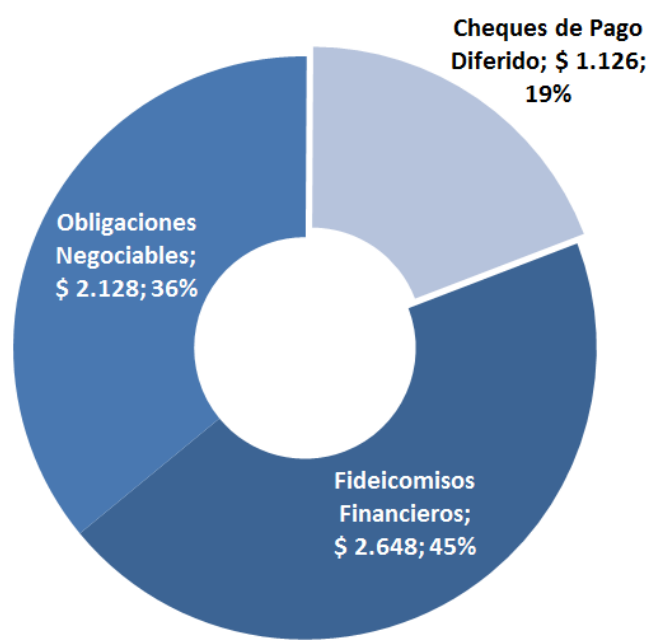


En el mes de enero el financiamiento total en el mercado de capitales argentino ascendió a \$5.902 millones. Este financiamiento se compuso de \$2.648 millones (45% del total) colocados en fideicomisos financieros, \$2.128 millones (36%) correspondientes a la colocación de obligaciones negociables y \$1.126 millones (19%) en concepto de cheques de pago diferido.

FINANCIAMIENTO TOTAL POR INSTRUMENTO - ENERO 2016

En millones de pesos y porcentajes

Fuente: CNV



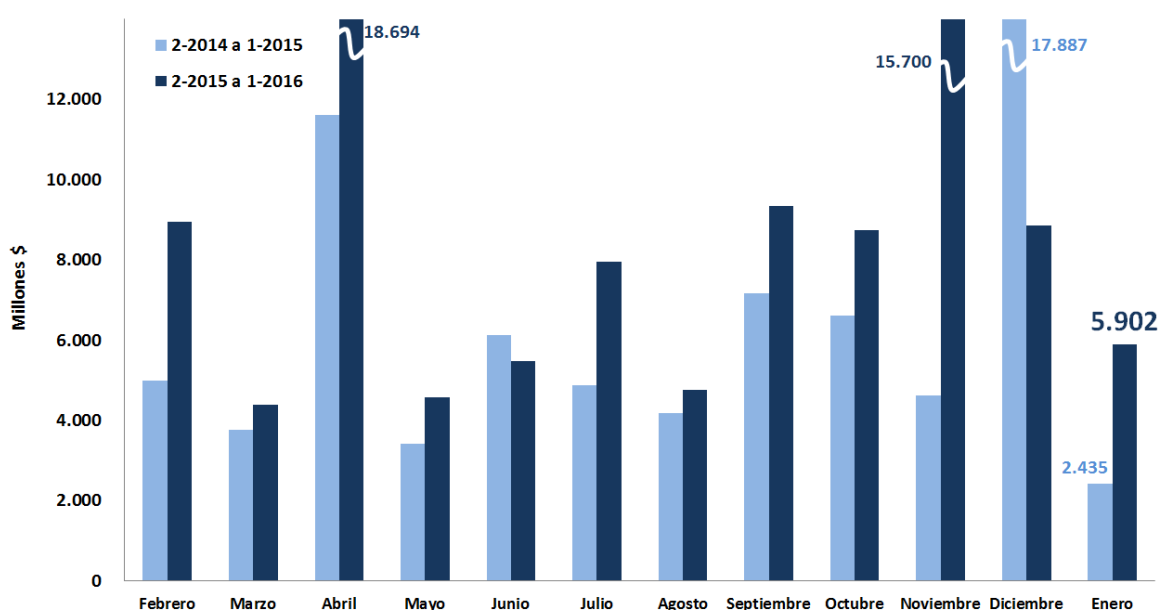
EVOLUCIÓN MENSUAL

El total colocado durante el período febrero 2015 - enero 2016 ascendió a \$103.349 millones en contraposición a los \$ 77.720 millones del período de doce meses precedente, esto es, un aumento del 33%.

EVOLUCIÓN MENSUAL DE LOS MONTOS COLOCADOS - TOTAL MERCADOS

En millones de pesos

Fuente: CNV



En la serie mensual de los últimos dos años se destaca el financiamiento total observado en el mes de abril de 2014, cuando YPF S.A. emitió las obligaciones negociables clase XXVIII por \$8.002 millones; en diciembre de 2014, en el cual se produjo la colocación del segundo tramo del fideicomiso Pro.Cre.Ar por \$14.000 millones; en el mes de abril de 2015, en ocasión de la colocación de las obligaciones negociables clase XXXVIII y XXXIX de YPF S.A. por un total de \$14.281 millones; y en el mes de noviembre de 2015, donde resalta la colocación del tercer tramo del fideicomiso Pro.Cre.Ar por \$5.000.

FIDEICOMISOS FINANCIEROS

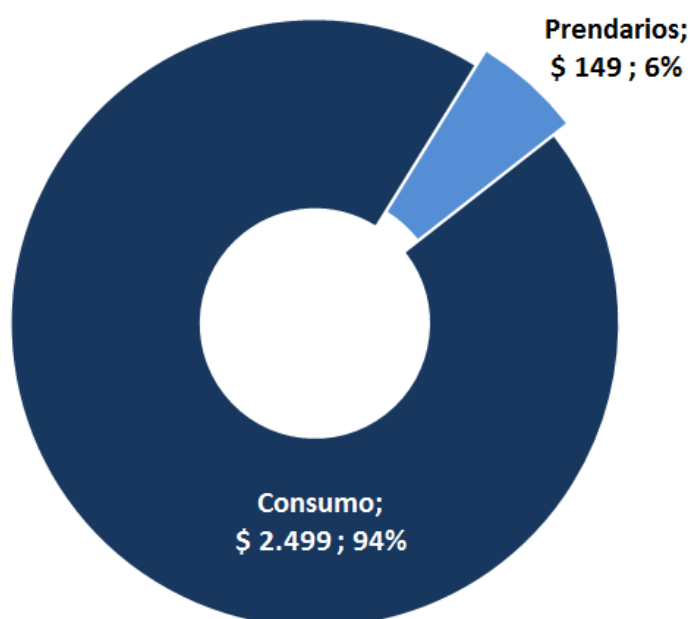


En enero de 2016 se colocaron 16 fideicomisos financieros por un total de \$2.648 millones, representando una variación interanual positiva de 165%.

FIDEICOMISOS FINANCIEROS COLOCADOS POR TIPO - ENERO 2016

En millones de pesos y en porcentajes

Fuente: CNV



La totalidad de emisiones de fideicomisos financieros del mes estuvieron denominadas en pesos argentinos.

A continuación se enumeran las colocaciones de fideicomisos financieros que se registraron en el mes de análisis.

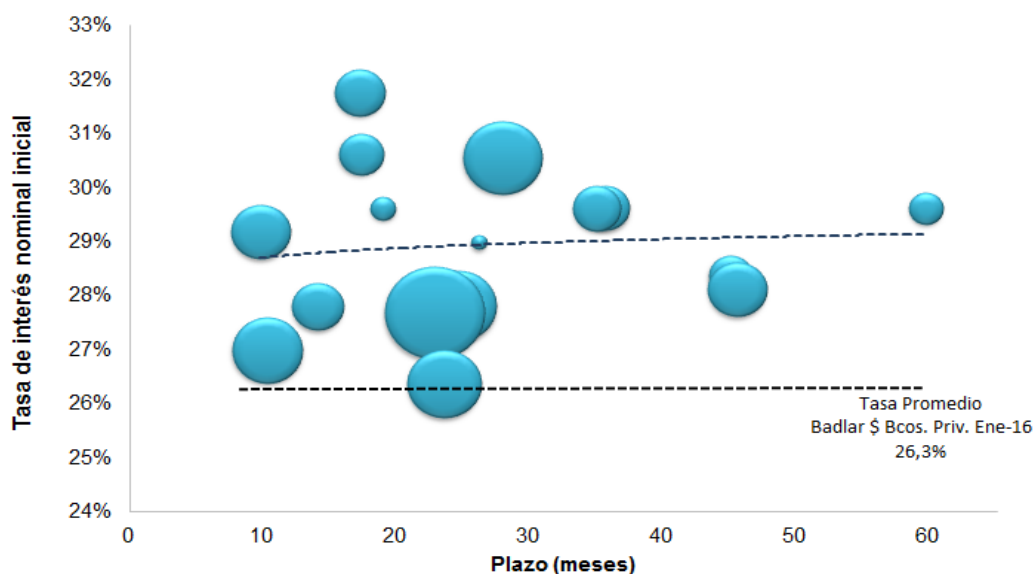
COLOCACIONES DE FIDEICOMISOS FINANCIEROS - ENERO 2016

| Denominación F.F. | Categoría | Activos Fideicomitados | Moneda | Monto Colocado (Mill. \$) | Tipo de Tasa | Tasa Interés Nominal Inicial | Plazo (en meses) |
|------------------------------------|------------|------------------------------------|--------|---------------------------|---------------|------------------------------|------------------|
| Garbarino 119 | Consumo | Créditos de consumo y personales | \$ | 482,4 | Margen+BADLAR | 27,7% | 23 |
| Megabono Crédito 142 | Consumo | Créditos de consumo y personales | \$ | 299,9 | Margen+BADLAR | 30,6% | 28 |
| Consubond 119 | Consumo | Créditos personales | \$ | 276,9 | Margen+BADLAR | 27,8% | 25 |
| Garbarino 116 | Consumo | Créditos de consumo | \$ | 260,2 | Margen+BADLAR | 26,4% | 24 |
| Más Cuotas - Serie III | Consumo | Cupones Tarjeta de Crédito | \$ | 239,8 | Margen+BADLAR | 27,0% | 10 |
| Secubono 127 | Consumo | Créditos de consumo | \$ | 168,4 | Margen+BADLAR | 28,1% | 45 |
| CMR Falabella LVI | Consumo | Tarjetas de Crédito | \$ | 167,4 | Margen+BADLAR | 29,2% | 10 |
| Tarjeta Shopping LXXXVI | Consumo | Tarjetas de Crédito | \$ | 126,1 | Margen+BADLAR | 27,8% | 14 |
| Credimas Serie 26 | Consumo | Tarjetas de Crédito | \$ | 120,0 | Margen+BADLAR | 31,8% | 17 |
| Best Consumer Finance XXXVIII | Consumo | Préstamos Personales | \$ | 111,5 | Margen+BADLAR | 29,6% | 35 |
| Best Consumer Finance Serie XXXVII | Consumo | Préstamos Personales | \$ | 108,8 | Margen+BADLAR | 29,6% | 36 |
| Secubono Credinea 132 | Consumo | Créditos de consumo y personales | \$ | 96,0 | Margen+BADLAR | 30,6% | 17 |
| Fiducar V | Prendarios | Prendarios | \$ | 92,8 | Margen+BADLAR | 28,4% | 45 |
| Mila X | Prendarios | Préstamos prendarios s/automotores | \$ | 56,4 | Margen+BADLAR | 29,6% | 60 |
| Tinuviel -Serie 19 | Consumo | Créditos personales | \$ | 30,0 | Margen+BADLAR | 29,6% | 19 |
| Yanapai IV | Consumo | Créditos personales | \$ | 11,2 | Margen+BADLAR | 29,0% | 26 |

Al analizar las emisiones mensuales de fideicomisos financieros en pesos, se observa que éstos se colocaron a plazos que oscilaron entre los 10 y 60 meses y a tasas de interés variables, conformadas por una tasa de referencia (Badlar \$ Bcos. Privados) más un margen, en un intervalo de 26,4 – 31,8% nominal anual. Esta menor amplitud de las tasas de interés de colocación en relación al mes de diciembre de 2015 se produce en un contexto de menor variabilidad relativa de la tasa de referencia y de mayor estabilidad en el tipo de cambio nominal (\$/U\$) respecto al mes anterior.

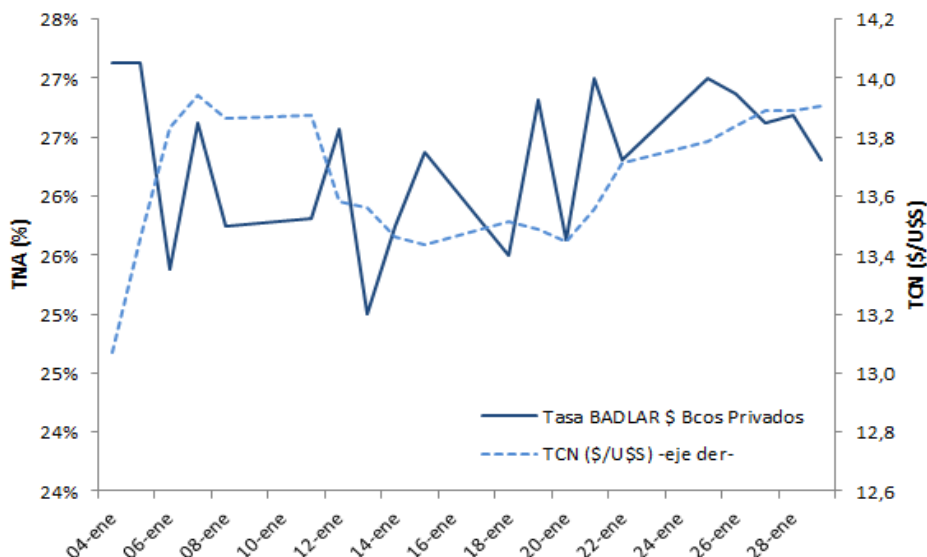
MONTOS DE FIDEICOMISOS FINANCIEROS COLOCADOS EN PESOS POR PLAZO Y TASA DE INTERÉS NOMINAL ANUAL INICIAL - ENERO 2016

Fuente: CNV



TASA BADLAR EN PESOS BANCOS PRIVADOS Y TIPO DE CAMBIO NOMINAL (\$/U\$) - ENERO 2016

Fuente: elaboración propia en base a datos de BCRA



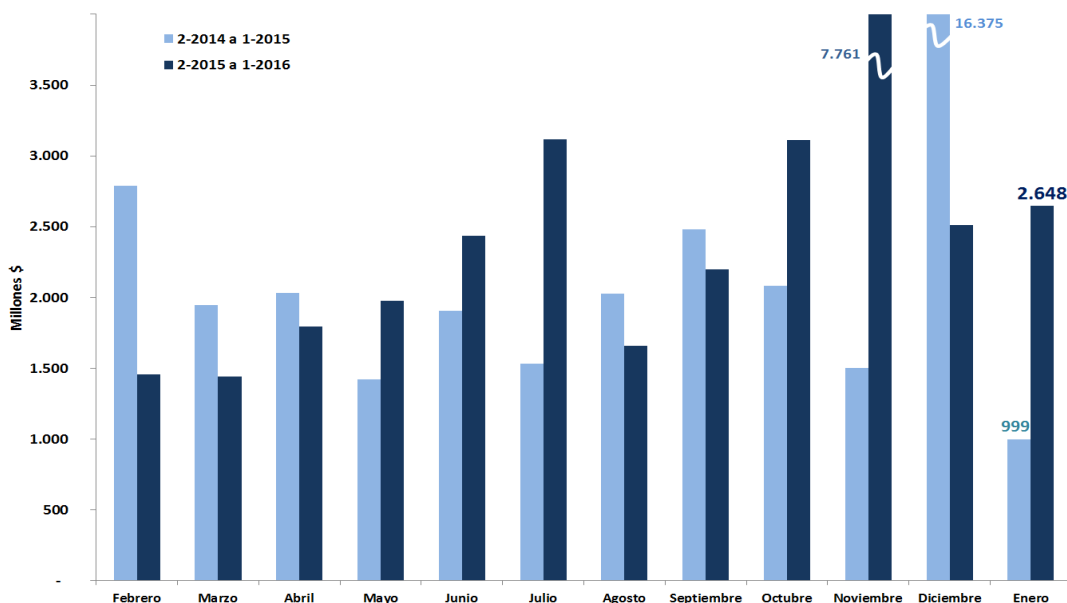
EVOLUCIÓN MENSUAL

Comparando los últimos dos períodos consecutivos de doce meses, la evolución de los montos mensuales colocados en fideicomisos financieros se exhibe en el gráfico siguiente.

EVOLUCIÓN MENSUAL DE COLOCACIÓN DE FIDEICOMISOS FINANCIEROS

En millones de pesos (eje truncado)

Fuente: CNV

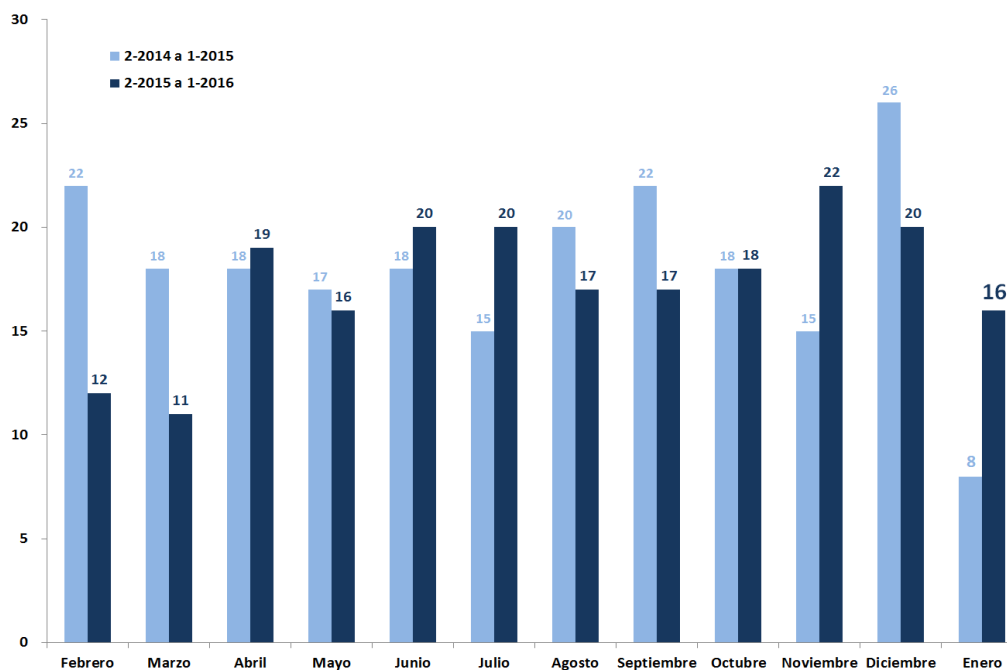


El monto colocado durante el período que se extiende entre febrero 2015 y enero 2016 alcanzó un valor de \$32.113 millones en contraposición a los \$37.093 millones del período de doce meses inmediatamente anterior; esto es, una variación negativa de 13%.

EVOLUCIÓN MENSUAL EN COLOCACIÓN DE FIDEICOMISOS FINANCIEROS

En cantidades

Fuente: CNV



El período febrero 2015 – enero 2016 totalizó 208 fideicomisos financieros colocados, 9 unidades menos que en el período de doce meses precedente.

OBLIGACIONES NEGOCIABLES¹

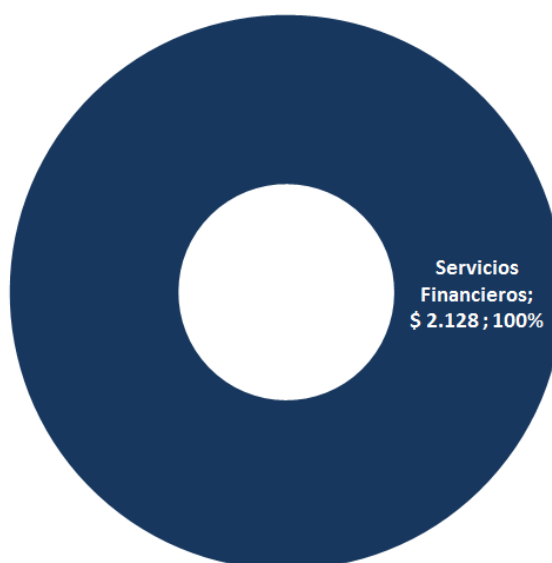


En el mes de estudio se colocaron 9 Obligaciones Negociables, todas ellas bajo el Régimen General, y 1 Valor de Corto Plazo (VCP) por un monto total de \$2.128 millones, representando una variación interanual de 136%.

OBLIGACIONES NEGOCIABLES COLOCADAS POR SECTOR - ENERO 2016

En millones de pesos y en porcentajes

Fuente: CNV



En el mes de análisis, el total de las colocaciones, 9 Obligaciones Negociables y un Valor de Corto Plazo (VCP), se registraron en el sector de Servicios Financieros por un monto de \$2.128 millones. Entre éstas destacan la emisión de la clase XI de Banco Santander Río S.A. por \$360 millones y la clase XVI de Compañía Financiera Argentina por \$300 millones.

Todas las obligaciones negociables colocadas en el mes estuvieron denominadas en pesos argentinos.

A continuación se enumeran y detallan las colocaciones registradas durante el mes en análisis.

¹ Incluye Valores de Corto Plazo (VCP) emitidos bajo la modalidad ON.

COLOCACIONES DE OBLIGACIONES NEGOCIABLES – ENERO 2016

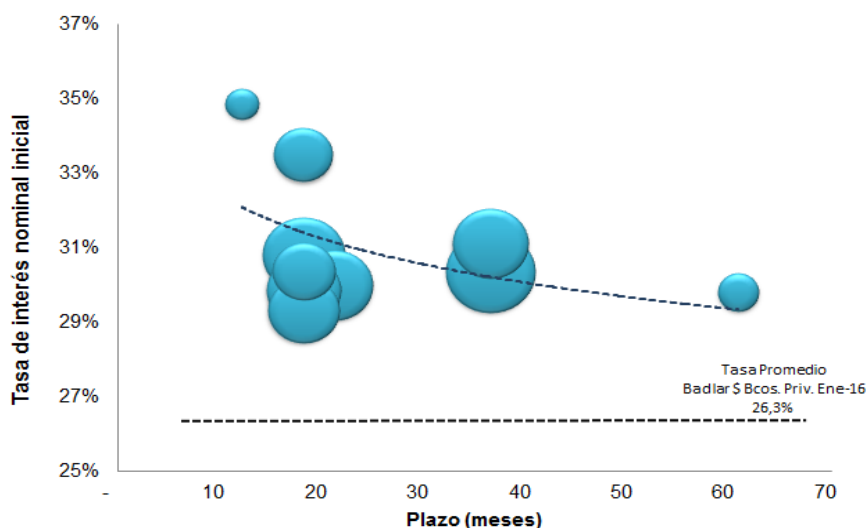
| Sociedad | Sector | Tipo | Serie | Moneda | Monto Colocado (Mill. \$) | Tipo de Tasa | Tasa de Interés Nominal inicial | Plazo (en meses) |
|------------------------------------|-----------------------|------|-------------|--------|---------------------------|---------------|---------------------------------|------------------|
| Banco Santander Río S.A. | Servicios Financieros | ON | Clase XI | \$ | 360,0 | Margen+Badlar | 30,4% | 37 |
| Compañía Financiera Argentina S.A. | Servicios Financieros | ON | Clase XVI | \$ | 300,0 | Margen+Badlar | 30,8% | 18 |
| Banco Itaú Argentina S.A. | Servicios Financieros | ON | Clase 17 | \$ | 265,5 | Margen+Badlar | 31,1% | 37 |
| Tarjeta Naranja S.A. | Servicios Financieros | ON | Clase XXXII | \$ | 260,8 | Margen+Badlar | 30,0% | 21 |
| Gpat Compañía Financiera S.A. | Servicios Financieros | ON | Serie XXI | \$ | 250,0 | Margen+Badlar | 29,9% | 18 |
| Banco Santander Río S.A. | Servicios Financieros | ON | Clase X | \$ | 231,0 | Margen+Badlar | 29,3% | 18 |
| Banco Itaú Argentina S.A. | Servicios Financieros | ON | Clase 16 | \$ | 179,0 | Margen+Badlar | 30,4% | 18 |
| Tarshop S.A. | Servicios Financieros | ON | Clase XXVI | \$ | 157,0 | Margen+Badlar | 33,5% | 18 |
| Grupo ST S.A. | Servicios Financieros | ON | Clase I | \$ | 75,0 | Margen+Badlar | 29,8% | 61 |
| Crédito Directo S.A. | Servicios Financieros | VCP | Clase II | \$ | 50,0 | Margen+Badlar | 34,9% | 12 |

Las emisiones registradas durante el mes de enero se colocaron a plazos que versan entre 1 a 5 años. En los extremos se ubican, por un lado, el Valor de Corto Plazo (VCP) de Crédito Directo S.A. a un año y, por el otro, la colocación de Grupo ST S.A. a 61 meses. No obstante, la mayor parte de las emisiones se colocaron a plazos de entre 18 y 37 meses.

En relación a las tasas de interés nominales a las cuales las empresas adquirieron el nuevo financiamiento en pesos, aquellas tomaron valores que oscilaron entre el 29,3% y el 34,9%. El 80% de las emisiones se ubicaron en un intervalo de tasas aún más reducido, entre el 29,3 y 31,1%. De esta forma, se redujo la amplitud del intervalo de tasas de interés de colocación de las obligaciones negociables respecto al mes de diciembre de 2015, en ocasión de la suba observada en la tasa de referencia (Badlar) a mediados de dicho período. Es dable resaltar que todas estas obligaciones negociables se colocaron a tasas variables compuestas de la tasa Badlar en pesos y un margen adicional.

MONTOS DE OBLIGACIONES NEGOCIABLES COLOCADAS EN PESOS POR PLAZO Y TASA DE INTERÉS NOMINAL ANUAL INICIAL - ENERO 2016

Fuente: CNV

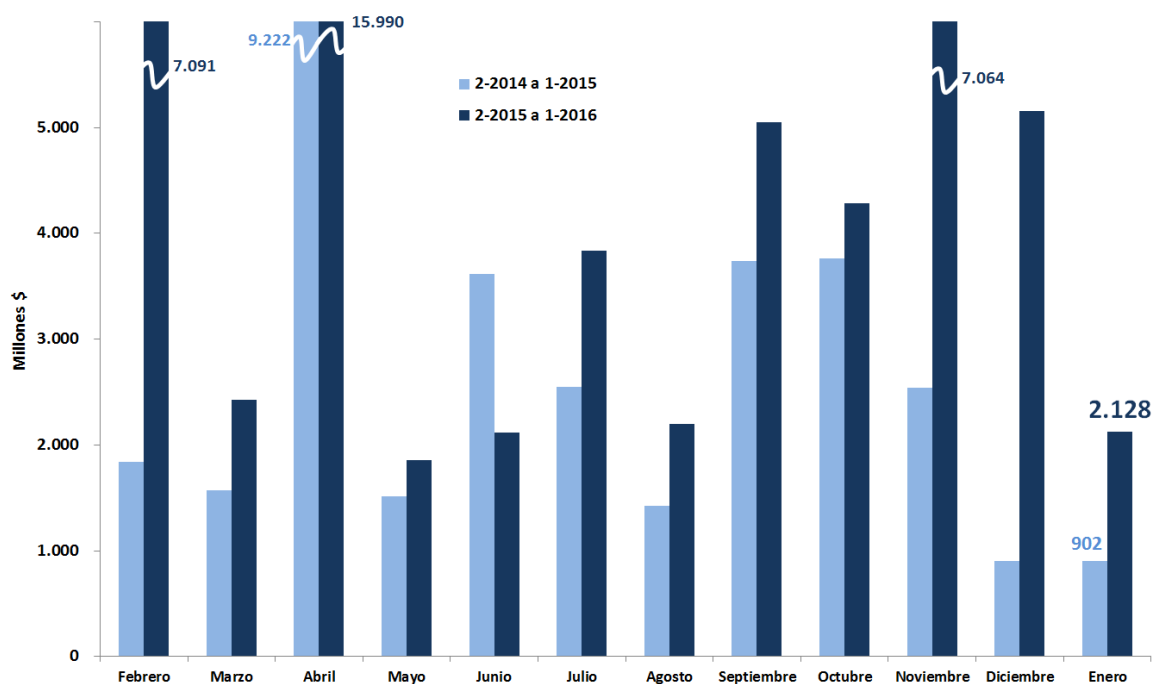


EVOLUCIÓN MENSUAL

EVOLUCIÓN MENSUAL DE OBLIGACIONES NEGOCIABLES COLOCADAS

En millones de pesos (eje truncado)

Fuente: CNV

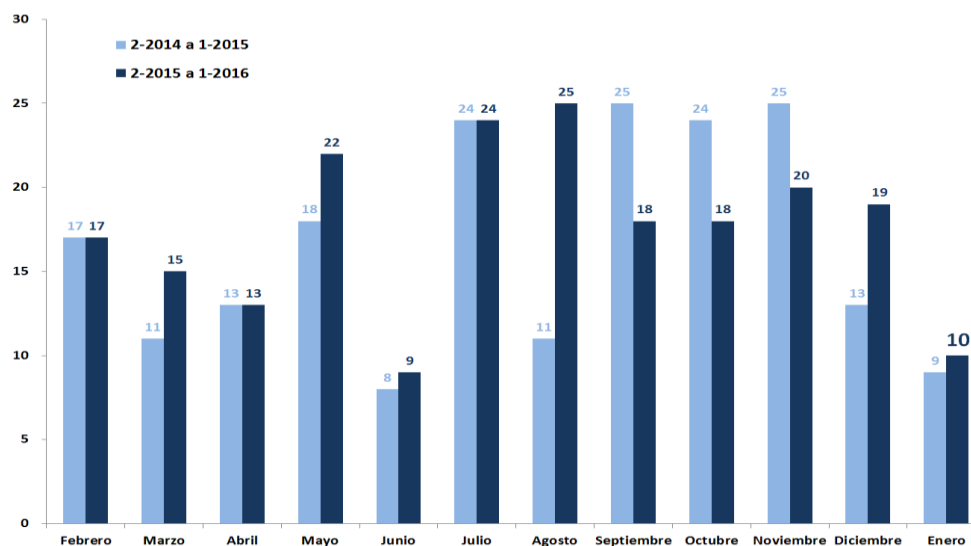


El análisis de la evolución mensual de los montos colocados en obligaciones negociables demuestra que en los últimos doce meses (febrero 2015 – enero 2016) se colocaron \$59.195 millones, un 76% por encima del valor acumulado en el período inmediatamente anterior (\$ 33.598 millones). Dentro de esta serie destacan, por su cuantía, las emisiones mensuales de los meses de abril de 2014, febrero, abril y noviembre de 2015. En todas ellas se registraron colocaciones de la empresa YPF S.A.: \$8.002 millones en abril de 2014 (87% del total del mes), \$5.532 millones en el mes de febrero 2015 (78% del total mensual), \$14.281 millones en abril de 2015 (89% del total mensual) y \$716 millones en noviembre de 2015 (10% del total).

EVOLUCIÓN MENSUAL DE OBLIGACIONES NEGOCIABLES COLOCADAS

En cantidades

Fuente: CNV



La evolución mensual por cantidad de obligaciones negociables muestra que las cantidades colocadas en los doce meses que van desde febrero de 2015 a enero de 2016 –210 colocaciones– representan un aumento de 7% en relación a las 197 del período precedente.

ACCIONES

Durante el mes de enero de 2016 no se registró ninguna emisión de acciones por suscripción por parte de las sociedades que se encuentran en el régimen de oferta pública.

CHEQUES DE PAGO DIFERIDO



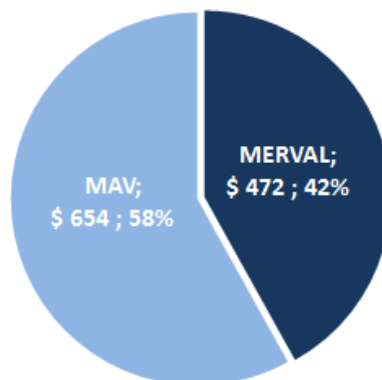
En enero de 2016 se negociaron 6.871 cheques de pago diferido con un volumen nominal negociado de \$1.126 millones de pesos. Este valor representa una expansión interanual de 111%.

TOTAL MONTOS NEGOCIADOS DE CHEQUES DE PAGO DIFERIDO POR MERCADO²

Enero 2016

En millones de pesos y porcentajes

Fuente: elaborado en base a datos de Merval y MAV



Por primera vez, el Mercado Argentino de Valores S.A. (MAV) fue el mercado que mayor movimiento de cheques de pago diferido registró, con un volumen nominal negociado de \$654 millones (58% del total), superando al Mercado de Valores de Buenos Aires S.A. (Merval), que contabilizó un volumen nominal negociado de \$472 millones (42%). De esta manera, la plaza rosarina registra un fuerte crecimiento en los últimos dos meses, motorizado por el incremento de los montos negociados de cheques directos no garantizados (\$557 millones; +68% respecto a diciembre 2015 y +594% respecto a noviembre 2015).

² Dentro de los montos negociados no se consideran los correspondientes a cheques renegociados.

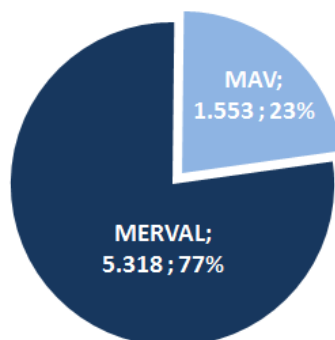
El análisis de las cantidades de cheques negociados, en cambio, muestra con mayor volumen al Merval, con 5.318 cheques (77% del total), y luego el MAV con 1.553 cheques (23%).

CANTIDAD DE CHEQUES DE PAGO DIFERIDO POR MERCADO

Enero 2016

En cantidades y porcentajes

Fuente: elaborado en base a datos de Merval y MAV



De los datos expuestos anteriormente puede deducirse que los montos promedio por cheque emitido alcanzaron los \$88.756 en el Merval (suba interanual de 3%) y \$420.961 en MAV (incremento interanual de 647%).

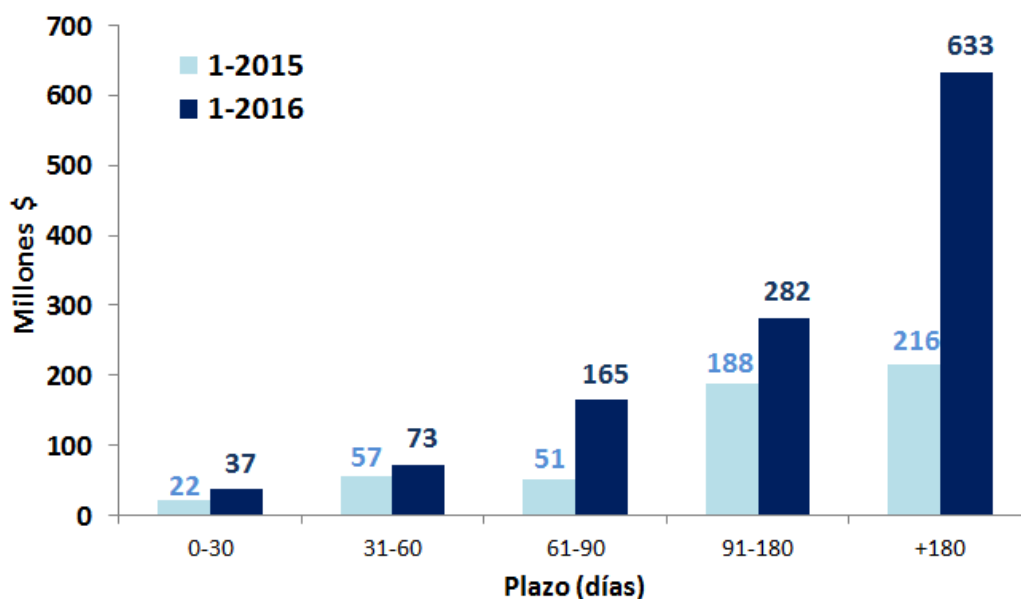
MONTOS COLOCADOS DE CHEQUES DE PAGO DIFERIDO SEGÚN PLAZO

TOTAL MERCADOS

Enero 2015 – Enero 2016

En millones de pesos

Fuente: CNV - Sistema de Stockwatch



Los montos negociados de cheques de pago diferido en el conjunto de los mercados relevados durante el mes de enero de 2016 se incrementaron para todos los plazos, especialmente en aquellos de entre 61 y 90 días y en aquellos mayores a 180 días, en relación a los montos observados durante el mismo mes del año anterior. De esta forma, la distribución del volumen negociado según el plazo no se ha alterado respecto al período anterior.

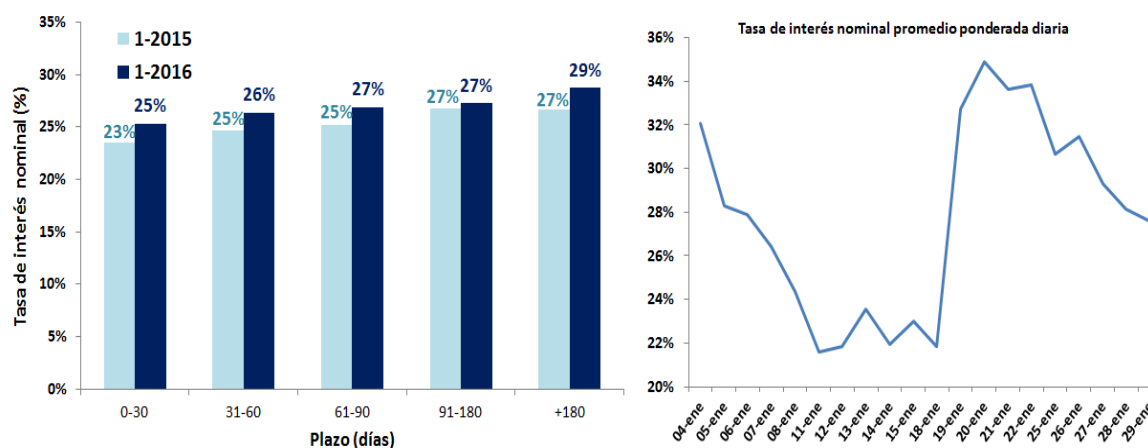
Como se observa en el gráfico precedente, el 77% del volumen negociado durante enero de 2016 se realizó a plazos mayores a los 90 días. Esta característica de la negociación de cheques de pago diferido es similar en ambos mercados, pues en MAV el 79% de lo negociado se lleva adelante con dichos plazos mientras en el Merval esa proporción llega al 73%. Sin embargo, en MAV hubo una mayor incidencia de los cheques a plazos superiores a los 180, representando el 72% del total negociado en la plaza rosarina, mientras en Merval esos plazos acapararon el 30% del total negociado en dicho mercado.

TASAS DE INTERÉS (PROMEDIO PONDERADA) DE CHEQUES DE PAGO DIFERIDO SEGÚN PLAZO TOTAL MERCADOS

Enero 2015 – Enero 2016

En porcentajes

Fuente: CNV - Sistema de Stockwatch



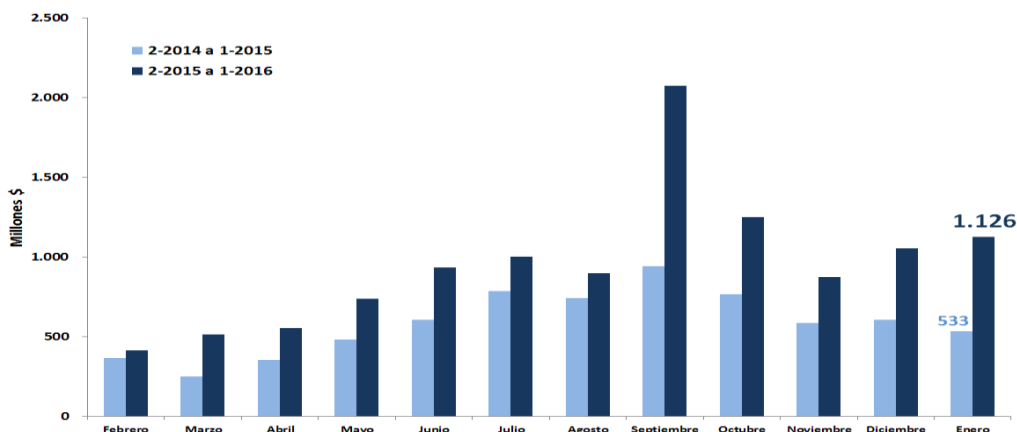
En el mes de enero de 2016 la tasa de interés nominal promedio del mercado de cheques retornó a niveles similares a los de noviembre de 2015, luego del alza que se produjera en el mes de diciembre en consonancia con la suba del tipo de cambio nominal (\$/US\$). No obstante, las tasas de interés nominales de enero 2016 resultaron entre 100 y 200 pbs superiores, según el plazo, a las del mismo mes del año anterior. Asimismo, resulta destacable la variabilidad de la tasa de interés nominal promedio diaria a lo largo del mes, tocando su punto más bajo (21,6%) el 11 de enero y un pico de 34,9% a la semana siguiente, el 20 de enero.

EVOLUCIÓN MENSUAL

EVOLUCIÓN MENSUAL NEGOCIACIÓN DE CHEQUES DE PAGO DIFERIDO TOTAL MERCADOS

En millones de pesos

Fuente: elaborado en base a datos de Merval, MAV y Mervacor

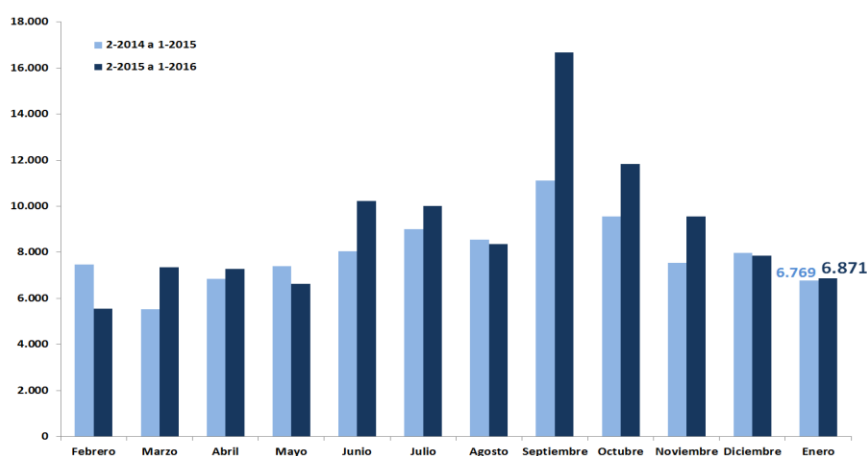


La comparación de los montos negociados en concepto de cheques de pago diferido en los dos últimos períodos de doce meses muestra, a primera vista, un crecimiento sustancial de éstos en el conjunto de los mercados a lo largo de los últimos meses. Concretamente, el monto negociado en el período febrero 2015 – enero 2016 fue de \$11.429 millones, representado un incremento del 63% en relación al período inmediatamente anterior.

EVOLUCIÓN MENSUAL DE LA CANTIDAD DE CHEQUES DE PAGO DIFERIDO NEGOCIADOS TOTAL MERCADOS

En cantidades

Fuente: elaborado en base a datos de Merval, MAV y Mervacor



Las cantidades negociadas de cheques de pago diferido en los últimos doce meses ascendieron a 108.153, un 13% más que en el período inmediatamente anterior.

FONDOS COMUNES DE INVERSIÓN

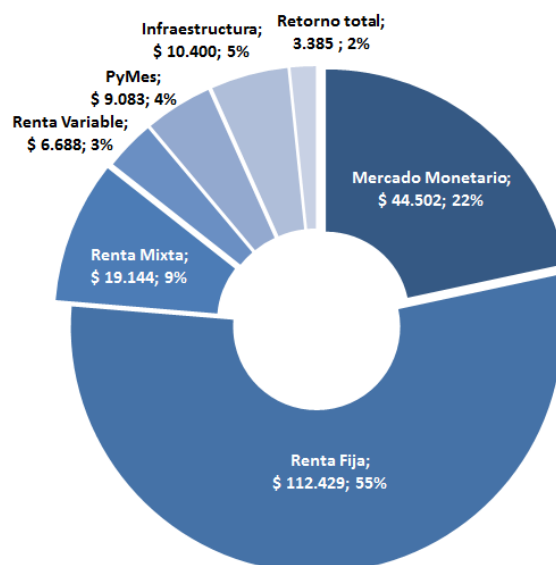


En enero de 2016 el patrimonio administrado por los fondos comunes de inversión ascendió a \$205.630 millones. Este valor representa un aumento de 47% respecto del mismo mes del año anterior.

PATRIMONIO FONDOS COMUNES DE INVERSIÓN POR TIPO - ENERO 2016

En millones de pesos y en porcentajes

Fuente: CAFCI



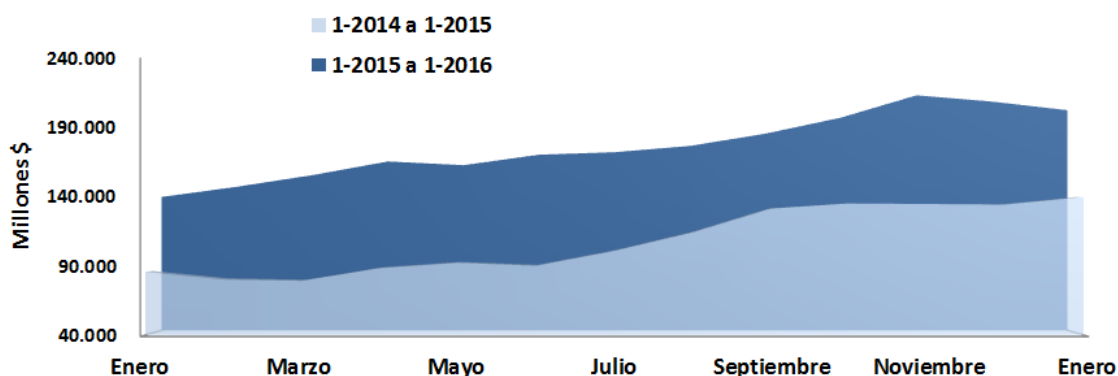
La composición patrimonial de los fondos comunes de inversión muestra, en primer lugar, a los fondos de renta fija con una participación del 55% del total del patrimonio administrado. Luego, con una incidencia del 22% se ubican los fondos que invierten en mercado monetario. En tercer lugar se encuentran los fondos de renta mixta, abarcando el 9% del total administrado. Le siguen los fondos destinados a infraestructura (5%), a PyMEs (4%), a renta variable (3%) y por último, los fondos de retorno total, con el 2% del total del patrimonio.

EVOLUCIÓN DEL STOCK

EVOLUCIÓN DEL PATRIMONIO DE LOS FONDOS COMUNES DE INVERSIÓN

En millones de pesos

Fuente: CAFCI

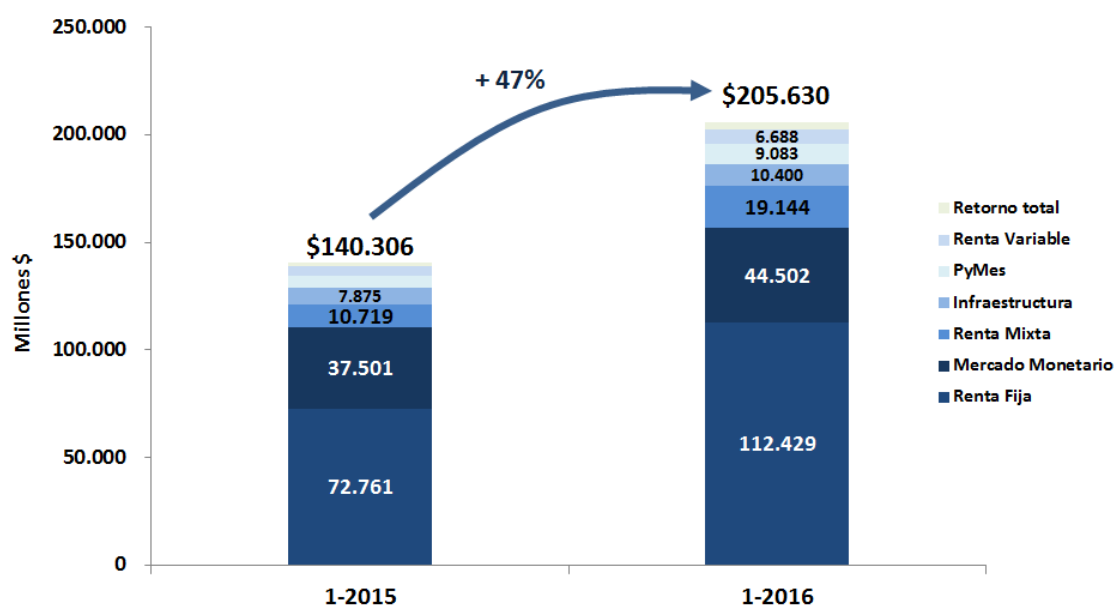


COMPARACIÓN PATRIMONIO FONDOS COMUNES DE INVERSIÓN POR TIPO

Enero 2016 vs Enero 2015

En millones de pesos

Fuente: CAFCI



En comparación con el mismo mes del año anterior, el valor del stock de fondos destinados a instrumentos de renta fija en el mes de enero de 2016 es un 55% mayor; los asociados al

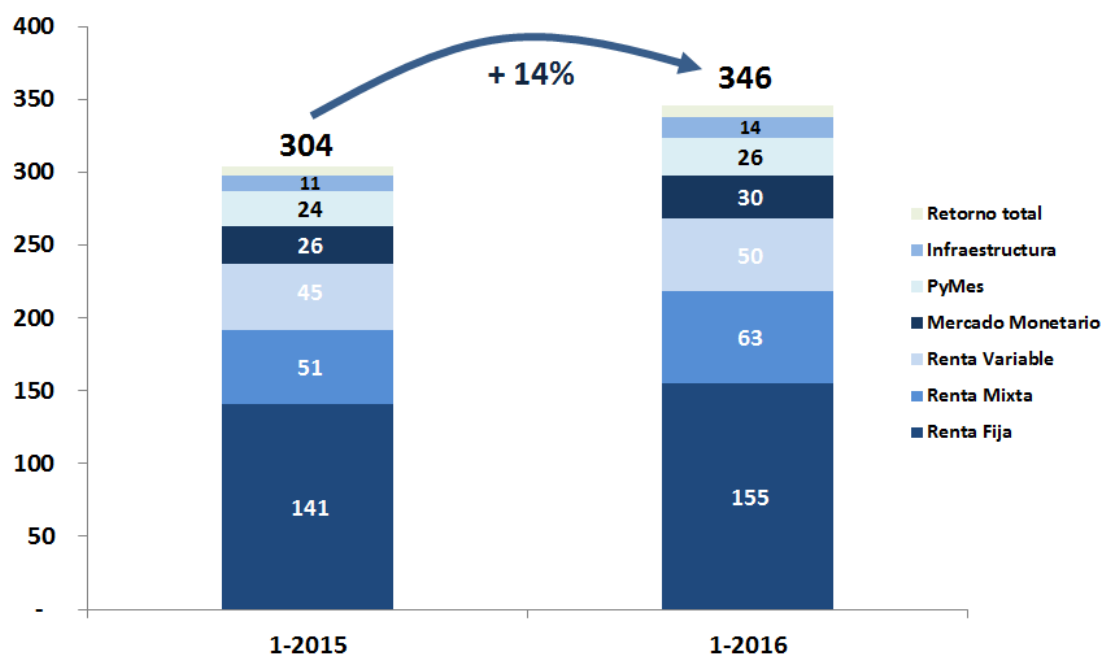
mercado monetario mostraron un incremento interanual de 19%; aquellos invertidos en instrumentos de renta mixta observaron un aumento de 79% en términos interanuales; el stock de fondos de Infraestructura con un crecimiento de 32%; los fondos que se invierten en instrumentos propios de PyMEs ascendieron un 64%; los relacionados a instrumentos de renta variable subieron un 53% y, finalmente, los fondos de retorno total con un alza del 117%.

COMPARACIÓN CANTIDAD FONDOS COMUNES DE INVERSIÓN POR TIPO

Enero 2016 vs Enero 2015

En cantidades

Fuente: CAFCI



Las cantidades de los distintos tipos de fondos comunes de inversión se han incrementado en su conjunto, aunque con distintas intensidades, siendo los fondos de retorno total los que presentaron la mayor variación (+33%).

ANEXO: RESUMEN DE COLOCACIONES SEGÚN INSTRUMENTO 2010-2016

| Periodo | MONTO (en Millones de Pesos) | | | | | | CANTIDAD | | | |
|---------|------------------------------|--------|--------|-------|----------|---------|----------|----|----|----------|
| | TOTAL | FF | ON | CPD | Acciones | Pagarés | TOTAL | FF | ON | Acciones |
| 1-2010 | 626 | 530 | 18 | 78 | - | - | 15 | 13 | 2 | 0 |
| 2-2010 | 629 | 497 | 45 | 86 | - | - | 16 | 14 | 2 | 0 |
| 3-2010 | 1.241 | 633 | 506 | 102 | - | - | 19 | 15 | 4 | 0 |
| 4-2010 | 2.996 | 694 | 2.215 | 87 | - | - | 24 | 17 | 7 | 0 |
| 5-2010 | 703 | 494 | 119 | 89 | - | - | 18 | 15 | 3 | 0 |
| 6-2010 | 1.123 | 670 | 342 | 111 | - | - | 19 | 12 | 7 | 0 |
| 7-2010 | 7.956 | 7.105 | 726 | 125 | - | - | 20 | 16 | 4 | 0 |
| 8-2010 | 952 | 678 | 152 | 121 | - | - | 19 | 14 | 5 | 0 |
| 9-2010 | 1.145 | 602 | 409 | 134 | - | - | 24 | 14 | 10 | 0 |
| 10-2010 | 1.712 | 754 | 801 | 91 | 65 | - | 23 | 15 | 6 | 2 |
| 11-2010 | 2.986 | 999 | 1.844 | 114 | 29 | - | 30 | 17 | 12 | 1 |
| 12-2010 | 3.656 | 1.134 | 2.270 | 184 | 68 | - | 43 | 27 | 14 | 2 |
| 1-2011 | 1.603 | 652 | 854 | 97 | - | - | 19 | 15 | 4 | 0 |
| 2-2011 | 1.663 | 1.072 | 506 | 85 | - | - | 23 | 19 | 4 | 0 |
| 3-2011 | 2.441 | 1.051 | 1.281 | 108 | - | - | 25 | 16 | 9 | 0 |
| 4-2011 | 6.888 | 4.940 | 1.841 | 108 | - | - | 26 | 14 | 12 | 0 |
| 5-2011 | 3.449 | 2.671 | 645 | 133 | - | - | 30 | 20 | 10 | 0 |
| 6-2011 | 1.785 | 1.108 | 520 | 157 | - | - | 27 | 20 | 7 | 0 |
| 7-2011 | 1.329 | 900 | 257 | 171 | - | - | 21 | 15 | 6 | 0 |
| 8-2011 | 2.411 | 1.293 | 912 | 179 | 27 | - | 28 | 19 | 8 | 1 |
| 9-2011 | 2.555 | 1.416 | 973 | 166 | - | - | 39 | 23 | 16 | 0 |
| 10-2011 | 1.302 | 648 | 298 | 176 | 180 | - | 18 | 12 | 5 | 1 |
| 11-2011 | 1.497 | 1.172 | 131 | 194 | - | - | 23 | 18 | 5 | 0 |
| 12-2011 | 2.771 | 1.972 | 609 | 189 | - | - | 37 | 25 | 12 | 0 |
| 1-2012 | 1.739 | 907 | 649 | 183 | - | - | 23 | 16 | 7 | 0 |
| 2-2012 | 1.737 | 1.009 | 586 | 142 | - | - | 25 | 15 | 10 | 0 |
| 3-2012 | 1.604 | 801 | 619 | 184 | - | - | 19 | 11 | 8 | 0 |
| 4-2012 | 2.087 | 1.130 | 811 | 147 | - | - | 30 | 15 | 15 | 0 |
| 5-2012 | 4.539 | 2.525 | 1.807 | 207 | - | - | 46 | 24 | 22 | 0 |
| 6-2012 | 1.422 | 532 | 636 | 254 | - | - | 19 | 8 | 11 | 0 |
| 7-2012 | 1.965 | 1.191 | 524 | 250 | - | - | 28 | 17 | 11 | 0 |
| 8-2012 | 3.577 | 2.273 | 1.030 | 274 | - | - | 44 | 19 | 25 | 0 |
| 9-2012 | 3.995 | 1.521 | 2.244 | 230 | - | - | 31 | 19 | 12 | 0 |
| 10-2012 | 3.949 | 1.054 | 2.678 | 218 | - | - | 26 | 12 | 14 | 0 |
| 11-2012 | 5.370 | 1.538 | 3.615 | 218 | - | - | 48 | 23 | 25 | 0 |
| 12-2012 | 6.530 | 2.141 | 4.148 | 198 | 44 | - | 33 | 21 | 11 | 1 |
| 1-2013 | 4.410 | 1.105 | 3.081 | 224 | - | - | 39 | 19 | 20 | 0 |
| 2-2013 | 3.432 | 1.437 | 1.794 | 202 | - | - | 34 | 16 | 18 | 0 |
| 3-2013 | 4.635 | 984 | 3.433 | 218 | - | - | 33 | 12 | 21 | 0 |
| 4-2013 | 6.302 | 1.597 | 4.443 | 263 | - | - | 34 | 16 | 18 | 0 |
| 5-2013 | 4.268 | 1.791 | 2.180 | 296 | - | - | 46 | 21 | 25 | 0 |
| 6-2013 | 3.937 | 1.231 | 2.401 | 305 | - | - | 28 | 16 | 12 | 0 |
| 7-2013 | 5.239 | 2.064 | 2.739 | 435 | - | - | 48 | 22 | 26 | 0 |
| 8-2013 | 4.040 | 1.872 | 1.725 | 443 | - | - | 38 | 20 | 18 | 0 |
| 9-2013 | 3.477 | 1.681 | 1.356 | 440 | - | - | 29 | 17 | 12 | 0 |
| 10-2013 | 19.338 | 17.231 | 1.704 | 403 | - | - | 39 | 21 | 18 | 0 |
| 11-2013 | 5.883 | 2.005 | 3.494 | 384 | - | - | 41 | 21 | 20 | 0 |
| 12-2013 | 7.406 | 2.265 | 4.784 | 357 | - | - | 43 | 26 | 17 | 0 |
| 1-2014 | 2.942 | 1.575 | 856 | 411 | 100 | - | 29 | 14 | 14 | 1 |
| 2-2014 | 4.995 | 2.787 | 1.841 | 367 | - | - | 39 | 22 | 17 | 0 |
| 3-2014 | 3.769 | 1.944 | 1.571 | 249 | 5 | - | 30 | 18 | 11 | 1 |
| 4-2014 | 11.610 | 2.033 | 9.222 | 355 | - | - | 31 | 18 | 13 | 0 |
| 5-2014 | 3.417 | 1.424 | 1.511 | 482 | - | - | 35 | 17 | 18 | 0 |
| 6-2014 | 6.124 | 1.906 | 3.613 | 605 | - | - | 26 | 18 | 8 | 0 |
| 7-2014 | 4.873 | 1.533 | 2.553 | 787 | - | - | 39 | 15 | 24 | 0 |
| 8-2014 | 4.192 | 2.026 | 1.425 | 741 | - | - | 31 | 20 | 11 | 0 |
| 9-2014 | 7.291 | 2.482 | 3.866 | 943 | - | - | 47 | 22 | 25 | 0 |
| 10-2014 | 6.651 | 2.083 | 3.802 | 766 | - | - | 42 | 18 | 24 | 0 |
| 11-2014 | 4.634 | 1.501 | 2.545 | 588 | - | - | 40 | 15 | 25 | 0 |
| 12-2014 | 17.887 | 16.375 | 907 | 605 | - | - | 39 | 26 | 13 | 0 |
| 1-2015 | 2.435 | 999 | 902 | 533 | - | - | 17 | 8 | 9 | 0 |
| 2-2015 | 8.962 | 1.458 | 7.091 | 413 | - | - | 29 | 12 | 17 | 0 |
| 3-2015 | 4.383 | 1.444 | 2.426 | 513 | - | - | 26 | 11 | 15 | 0 |
| 4-2015 | 18.694 | 1.797 | 15.990 | 555 | 352 | - | 35 | 19 | 13 | 3 |
| 5-2015 | 4.572 | 1.975 | 1.859 | 738 | - | - | 38 | 16 | 22 | 0 |
| 6-2015 | 5.483 | 2.434 | 2.115 | 935 | - | - | 29 | 20 | 9 | 0 |
| 7-2015 | 7.957 | 3.118 | 3.838 | 1.001 | - | - | 44 | 20 | 24 | 0 |
| 8-2015 | 4.752 | 1.659 | 2.196 | 896 | - | - | 42 | 17 | 25 | 0 |
| 9-2015 | 9.354 | 2.196 | 5.050 | 2.075 | 32 | - | 36 | 17 | 18 | 1 |
| 10-2015 | 8.741 | 3.110 | 4.281 | 1.249 | 97 | 4 | 37 | 18 | 18 | 1 |
| 11-2015 | 15.700 | 7.761 | 7.064 | 874 | - | - | 42 | 22 | 20 | 0 |
| 12-2015 | 8.848 | 2.513 | 5.156 | 1.053 | 127 | - | 40 | 20 | 19 | 1 |
| 1-2016 | 5.904 | 2.648 | 2.128 | 1.128 | - | - | 26 | 16 | 10 | 0 |