



COMISIÓN NACIONAL DE VALORES
REPÚBLICA ARGENTINA

INFORME MENSUAL DEL MERCADO DE CAPITALES

MARZO 2014

Presidente: Lic. Alejandro VANOLI

Vicepresidente: Lic. Hernán FARDI

Director: Dr. Héctor HELMAN

Elaboración Técnica:

Lic. Darío FEDERMAN

Lic. María IRASTORZA

Cra. Nancy MAURA

Lic. Néstor REINERI

Subgerencia de Fideicomisos:

Cra. María Laura VIGGIANO

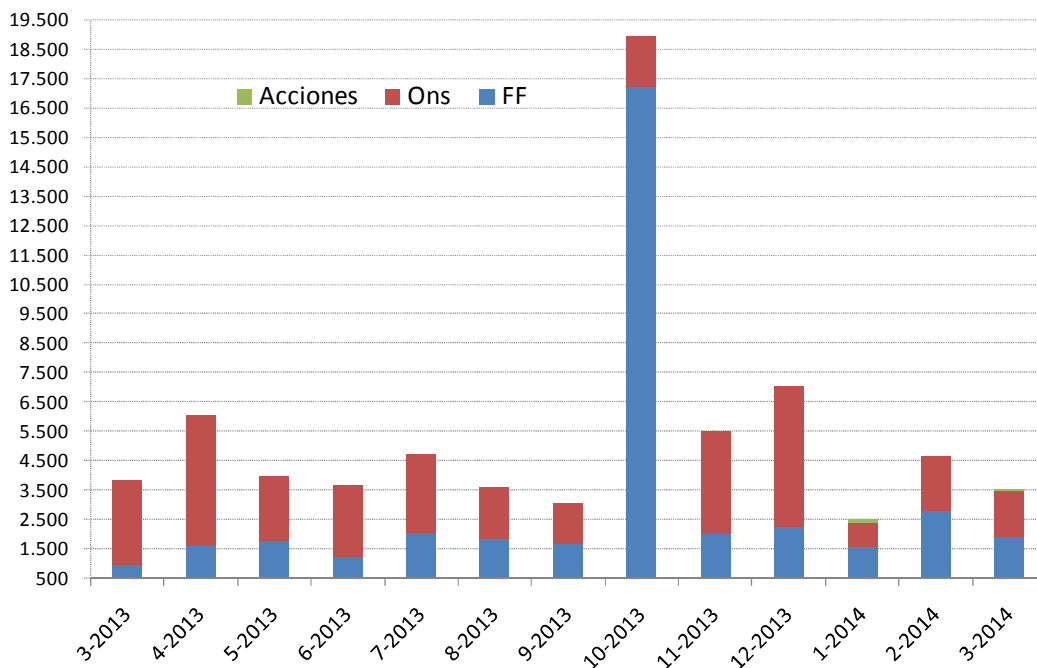
Gerencia de Emisoras:

Dra. Karina BERMÚDEZ

Informe Mensual

- En Marzo el Nuevo Financiamiento ascendió a \$3.520 millones. Este valor representa una variación intermensual negativa del 24% y una variación interanual negativa del 8%.
- Este Nuevo Financiamiento se compone de \$1.944 millones (55,2%) correspondientes al monto colocado en fideicomisos, \$1.571 millones (44,6%) correspondientes a la colocación de ONs y \$5 millones de acciones (0,1%).
- En Marzo 2014 se emitieron FFs. por un total de VN \$ 1.944 MM vs. \$2.787 MM del mes anterior, lo que representa una variación mensual negativa del 30%. La Variación Interanual es del +98%.
- En este mes se colocaron ONs por un monto de \$1.571 millones. Este valor representa una variación intermensual negativa del 15% y una variación interanual negativa del 45%. Del monto total, \$22 millones (1,4%) se colocaron bajo la modalidad *dólar linked*.
- Luego de dos meses, se ha registrado la emisión de acciones por suscripción. La misma fue realizada por parte de la sociedad Domec por un monto de \$5 millones.
- En la comparación acumulada –primeros tres meses de 2014 vs primeros tres meses de 2013- el nuevo financiamiento presenta una variación del 10%. Esta variación se explica en base a \$9.677 millones que se colocaron en el año anterior contra \$10.632 del año corriente.
- En Marzo de 2014, el patrimonio administrado por los FCI disminuyó un 1% respecto del mes anterior y fue un 39% más alto que el mismo mes del año anterior. El monto administrado totalizó \$79.306 millones.
- En Marzo, el volumen efectivo negociado de CHPD en la BCBA fue de \$169,7 millones. Este valor representa una expansión interanual del 13% y una disminución del 38% contra el mes previo.

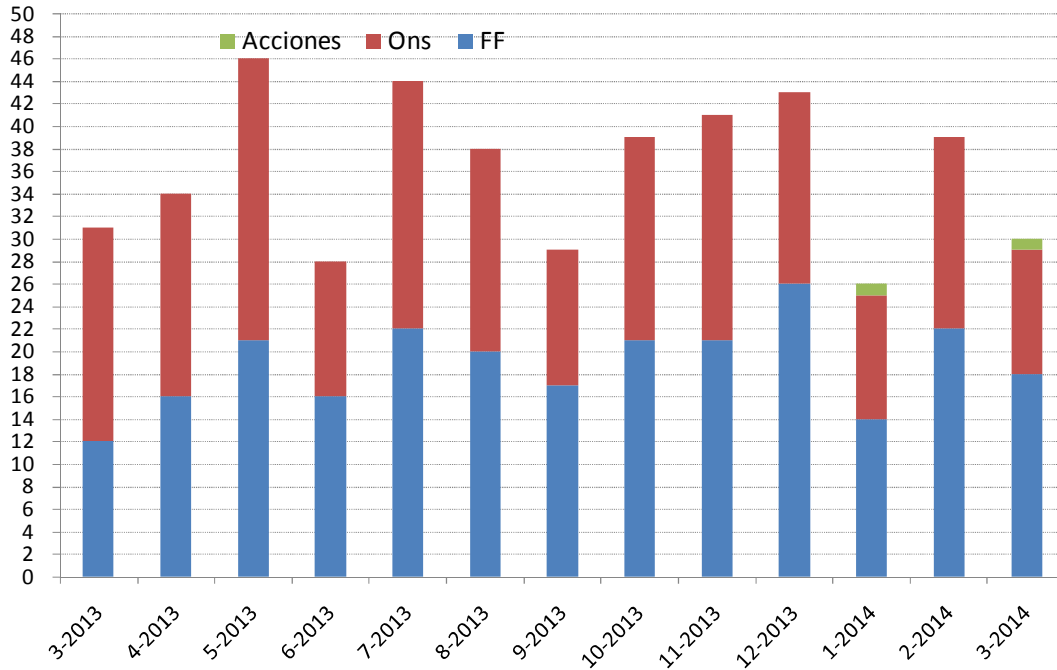
NUEVO FINANCIAMIENTO (En Mill. de \$ corrientes)



En Marzo el Nuevo Financiamiento ascendió a \$3.520 millones. Este valor representa una variación intermensual negativa del 24% y una variación interanual negativa del 8%.

Este Nuevo Financiamiento se compone de \$1.944 millones (55,2%) correspondientes al monto colocado en fideicomisos, \$1.571 millones (44,6%) correspondientes a la colocación de ONs y \$5 millones de acciones (0,1%). Luego de dos meses, se ha registrado la emisión de acciones por suscripción. La misma fue realizada por parte de la sociedad Domec por un monto de \$5 millones.

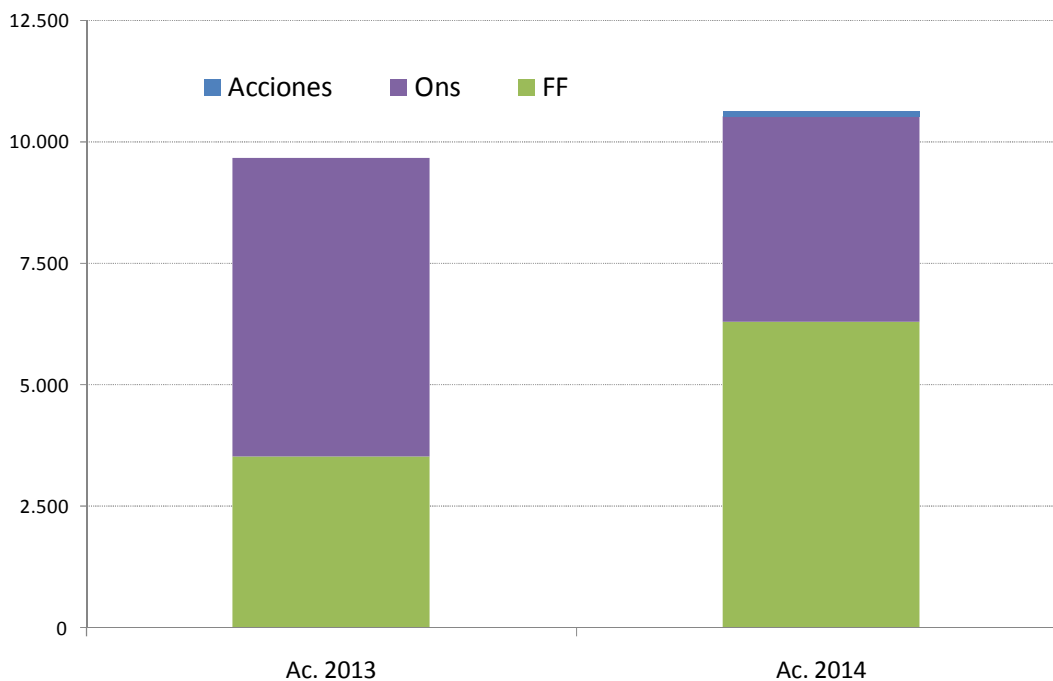
EVOLUCIÓN EN CANTIDADES



En Marzo el Nuevo Financiamiento se compuso de 30 colocaciones. Este número representa una variación intermensual negativa del 23% e interanual negativa del 3%.

Este Nuevo Financiamiento se compone de 18 colocaciones de fideicomisos, 11 colocaciones de ONs y 1 colocación de acciones.

EVOLUCIÓN ACUMULADA (EN MILL. DE \$ CORRIENTES)

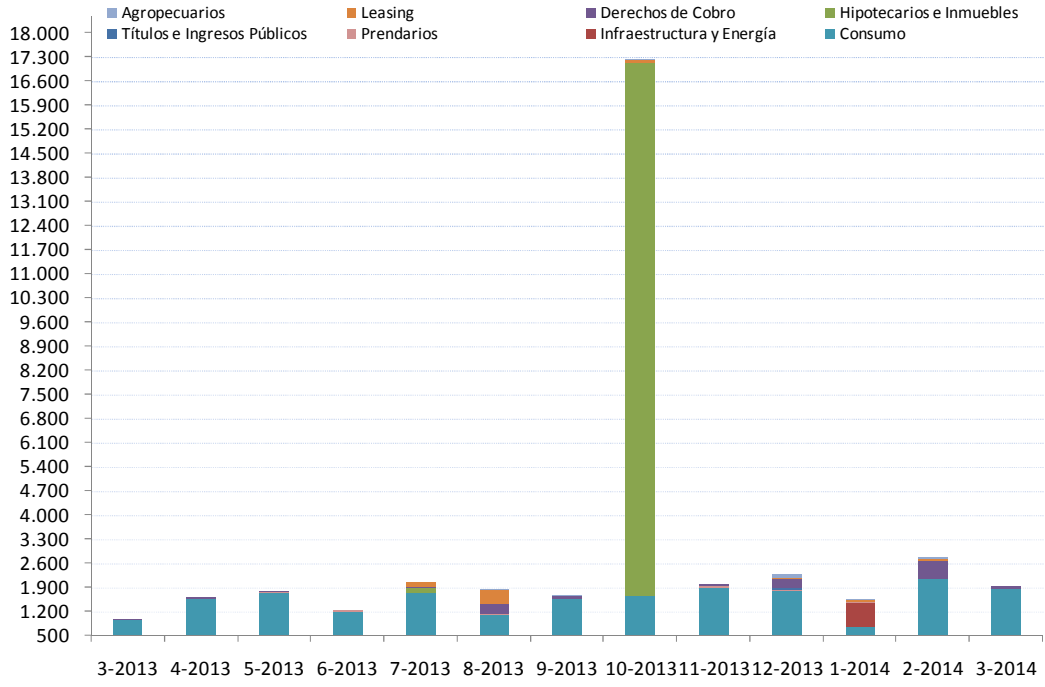


En la comparación acumulada –primeros tres meses de 2014 vs primeros tres meses de 2013- el nuevo financiamiento presenta una variación del 10%. Esta variación se explica en base a \$9.677 millones que se colocaron en el año anterior contra \$10.632 del año corriente.

En la apertura por instrumento, se explica por una variación positiva del 79% en el monto de fideicomisos colocados (\$6.306 MM vs \$3.526 MM), otra del -31% en el monto de ONs (\$4.221 MM. vs \$6.151 MM). Como no hubo colocaciones de acciones en 2013 no se puede realizar la comparación en este instrumento.

FIDEICOMISOS FINANCIEROS

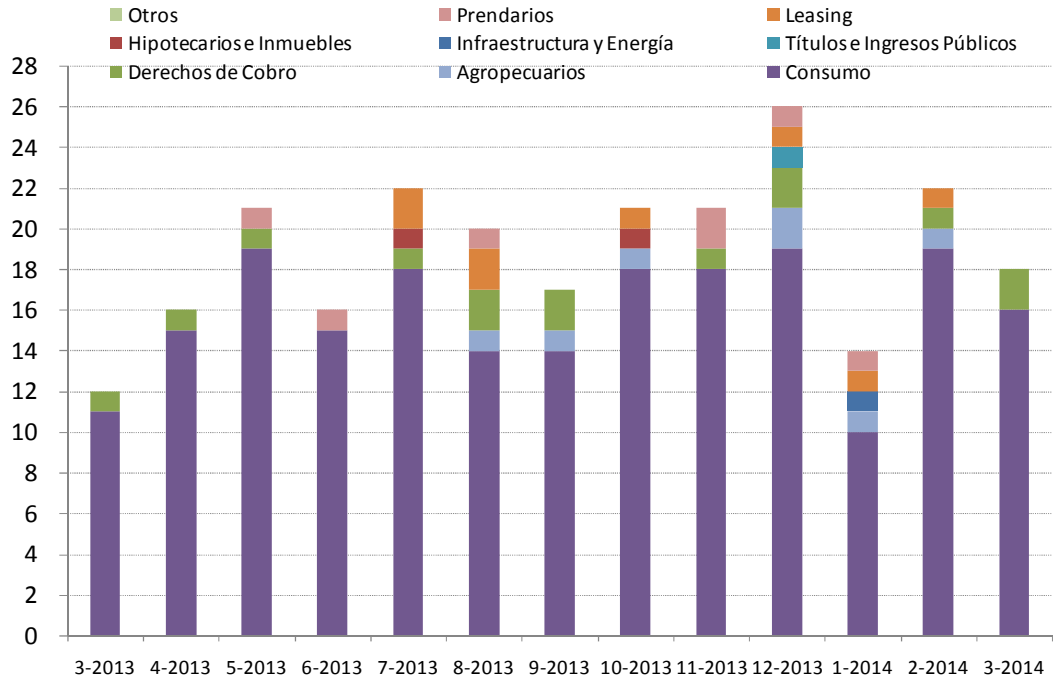
EVOLUCIÓN DE MONTOS COLOCADOS (EN MILL. DE PESOS)



En Marzo 2014 se emitieron FFs. por un total de VN \$ 1.944 MM vs. \$2.787 MM del mes anterior, lo que representa una variación mensual negativa del 30%. La Variación Interanual es del +98%.

Para el caso puntual de los FF de consumo, se colocaron \$1.862 vs \$2.163 del mes anterior (-14% m/m). La variación interanual fue de +93%.

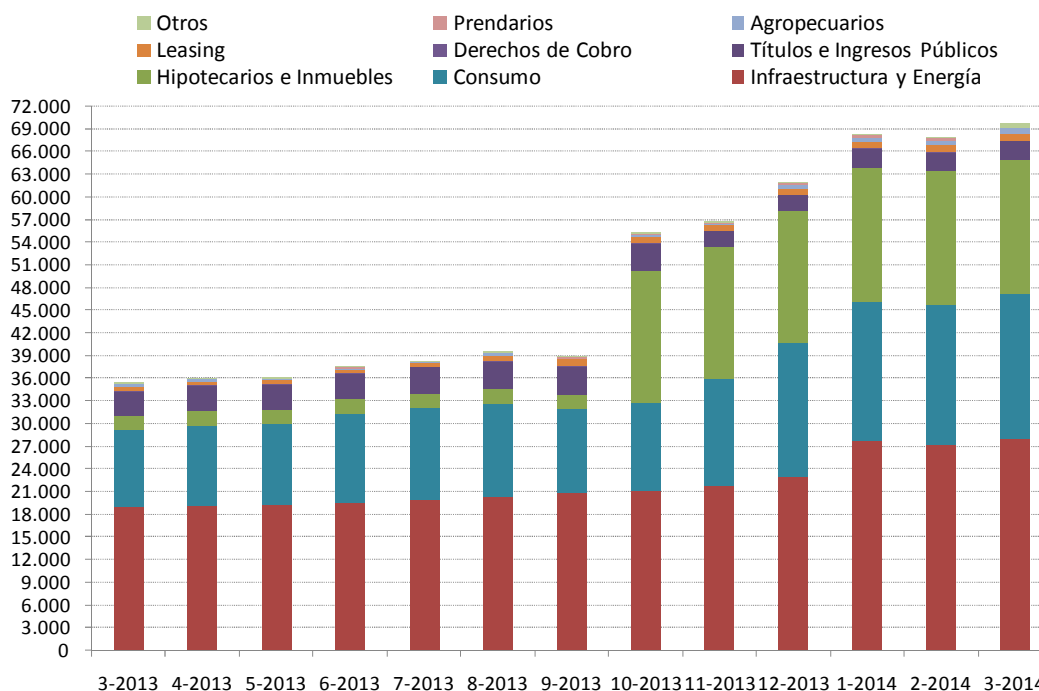
EVOLUCIÓN CANTIDAD DE FIDEICOMISOS COLOCADOS



En Marzo 2014 se colocaron 18 Fideicomisos vs 22 colocados en el mes anterior y 12 del mismo mes del año anterior.

De los 18 FFs colocados, se colocaron 16 FF de consumo vs 19 del mes anterior y 11 del mismo mes del año anterior.

STOCK DE FIDEICOMISOS FINANCIEROS (2014)



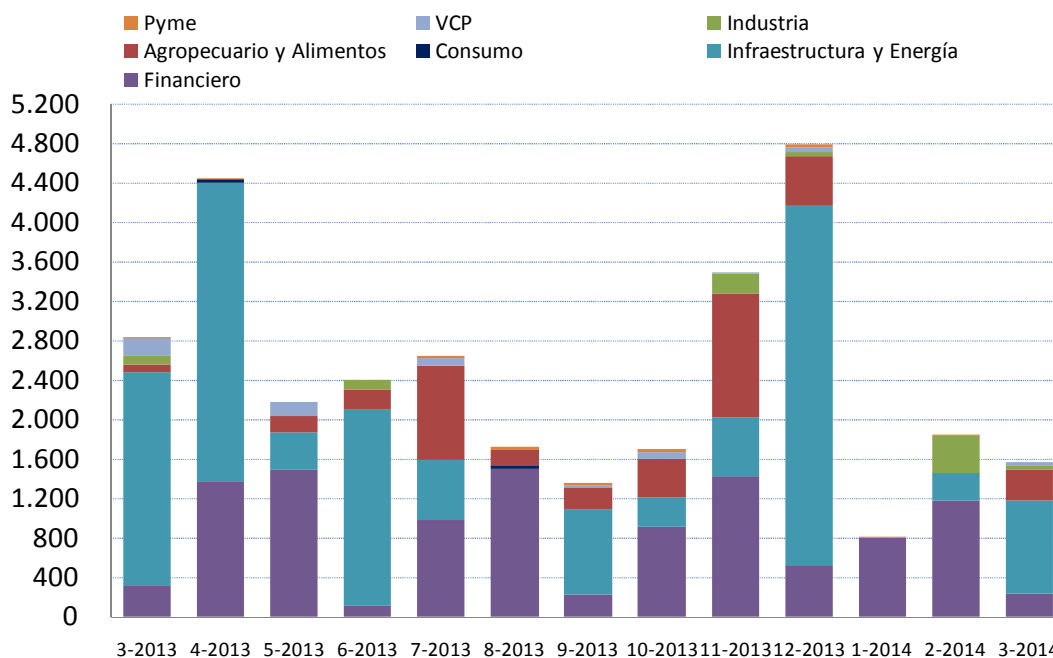
De la información obtenida del Sistema de Fideicomisos Financieros surge que en el mes de este informe se encuentran vigentes la cantidad de 538 FFs. El monto del stock de FFs. arroja un valor aprox. de VN \$69.838 MM, con una variación positiva del 3% respecto al monto vigente un mes atrás y un aumento del 97% respecto al mismo mes del año anterior.

En el total se destaca la participación de Infraestructura y Energía (40%), Consumo (27%) e Hipotecarios e Inmuebles (25%) .

Se le ha solicitado a los fiduciarios que revisen la información ingresada, lo cual pudo haber afectado la comparabilidad de la serie.

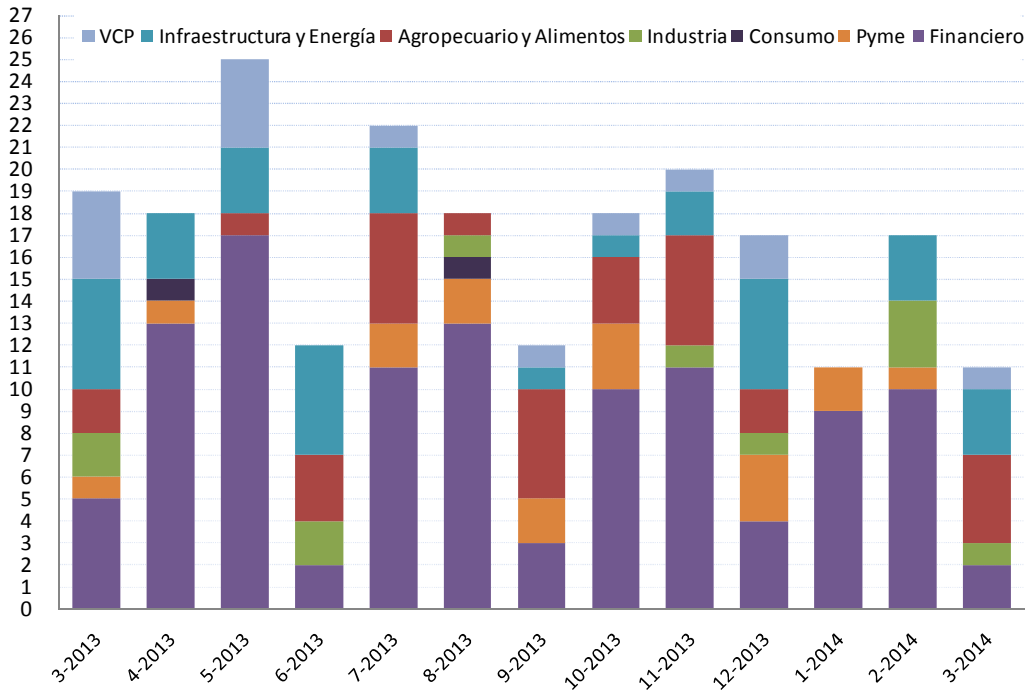
OBLIGACIONES NEGOCIABLES

EVOLUCIÓN DEL MONTO (EN MILL. DE PESOS)



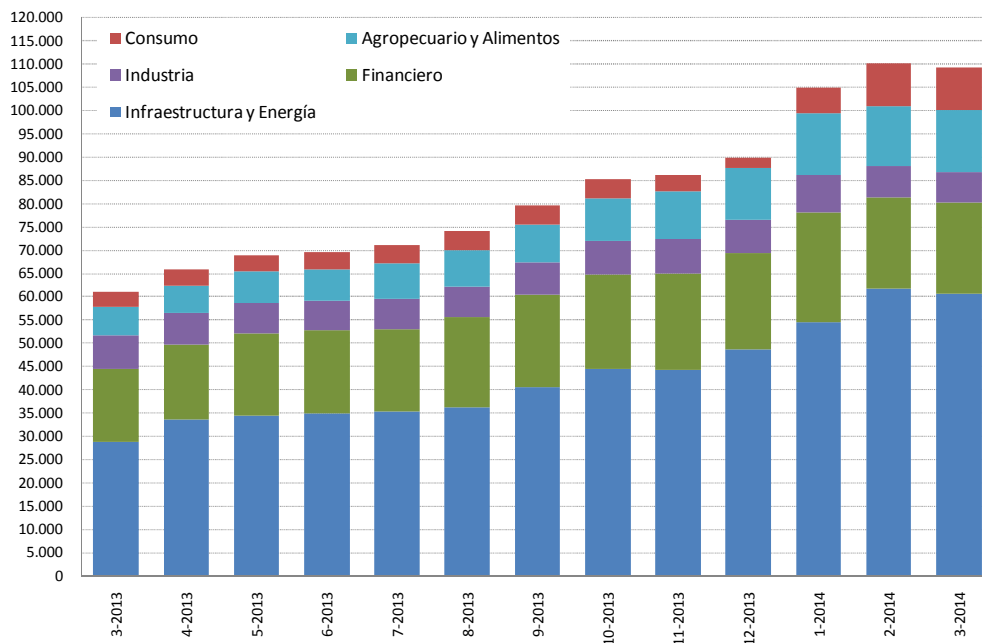
En este mes se colocaron ONs por un monto de \$1.571 millones. Este valor representa una variación intermensual negativa del 15% y una variación interanual negativa del 45%. Del monto total, \$22 millones (1,4%) se colocaron bajo la modalidad *dólar linked*.

EVOLUCIÓN CANTIDAD DE ONs COLOCADAS



En Marzo se llevaron a cabo la colocación de 11 ONs. Este valor representa una variación interanual negativa del 42% y una disminución del 35% con respecto a un mes atrás.

STOCK DE ONS –MARZO 2014

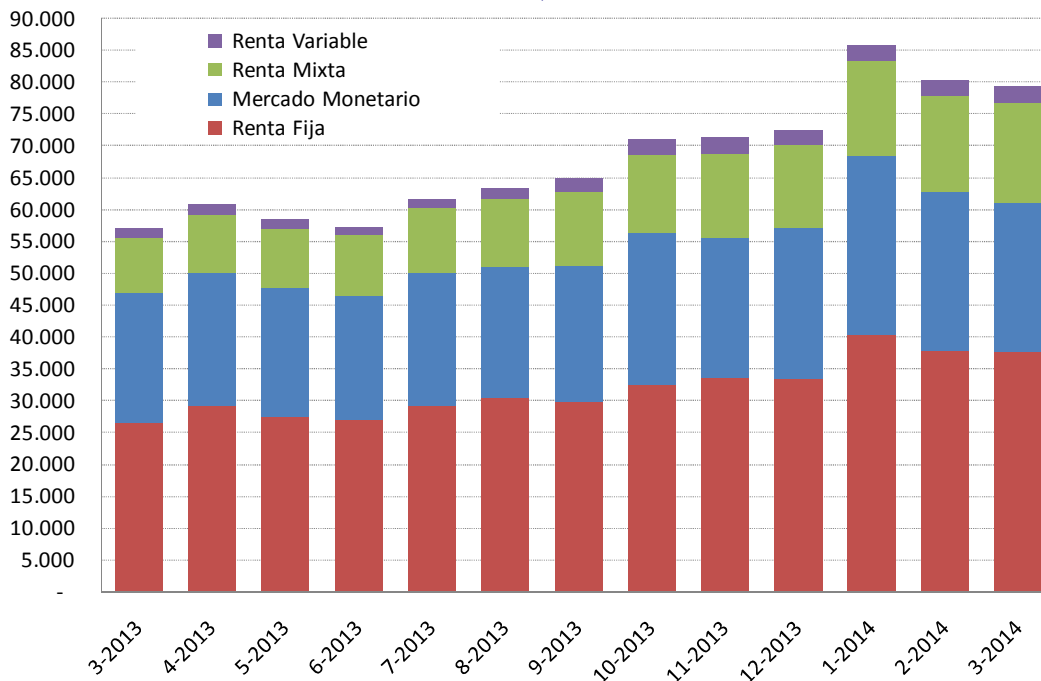


De la información obtenida del Sistema de Obligaciones Negociables, surge que al 31/03/2014 el Stock de ONS arroja un valor aprox. de \$ 109.358 MM. Este monto significa una variación del -1% respecto del mes anterior y del +79% respecto al mismo mes del año anterior. Se le ha solicitado a las emisoras que revisen la información ingresada, lo cual pudo haber afectado la comparabilidad de la serie.

ACCIONES

En el transcurso de Marzo de 2014, se registró la emisión de acciones por suscripción por parte de Domec, por un monto de \$ 5.000.000 y valor nominal de 5.000.000.

FONDOS COMUNES DE INVERSION PATRIMONIO ADMINISTRADO POR PRODUCTO (ÚLTIMOS 12 MESES)



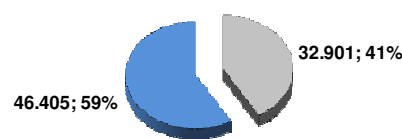
En Marzo de 2014, el patrimonio administrado por los FCI disminuyó un 1% respecto del mes anterior y fue un 39% más alto que el mismo mes del año anterior. El monto administrado totalizó \$79.306 millones.

El análisis patrimonial interanual de los FCI muestra en primer lugar a los Fondos de Renta Mixta con una suba anual del 82% (cerrando el mes con \$15.671 MM), mientras que los Fondos de Renta Fija crecieron 42% año a año, cerrando Marzo con \$37.648 MM. Por su parte, los FCI de Money Markets crecieron un 15% año a año, finalizando el mes con \$23.492 MM, mientras que los de Renta Variable (acciones) aumentaron un 50% para el mismo mes del año anterior, acumulando a fin de mes un patrimonio de \$2.496 MM.

FCI: CLASIFICACION DEL PATRIMONIO NETO SEGUN SOCIEDADES GERENTES

El Patrimonio de las Sociedades Gerentes de Fondos Comunes de Inversión estuvo administrado en un 59% por Bancos, mientras que el 41% restante fue conformado por sociedades independientes (entidades no bancarias).

**PATRIMONIO NETO SOCIEDADES GERENTES
MARZO 2014 (en \$ MM.)**

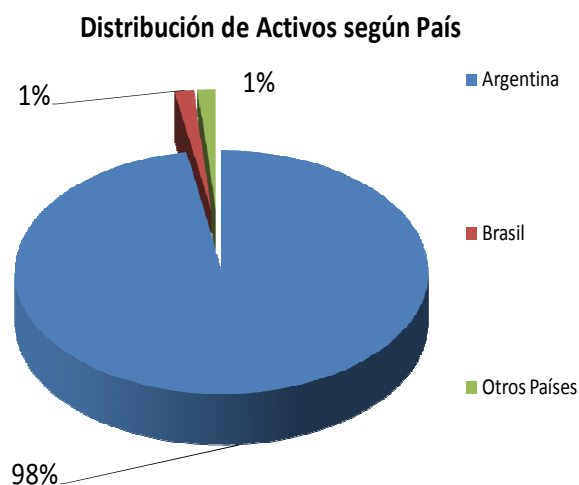


NO ENTIDADES FINANCIERAS
 ENTIDADES FINANCIERAS

FCI: COMPOSICION DE CARTERA SEGUN ORIGEN DE ACTIVOS (Últimos 12 meses, en U\$S MM)

Los montos de activos argentinos administrados por los FCI disminuyeron un 1% contra el mes anterior y subieron un 39% en la comparación interanual. Con respecto a los de origen brasilero, aumentaron un 65% contra un año atrás y subieron un 2% contra el mes previo.

La distribución de activos se reparte mayoritariamente entre nacionales (98%)

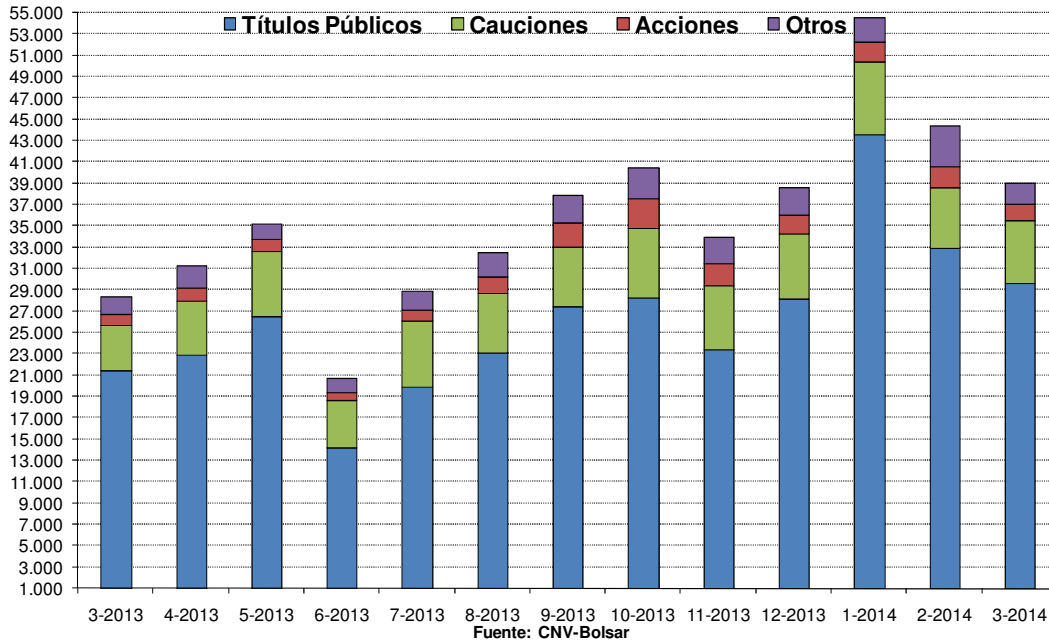


Fuente: CNV-CAFCI

MERCADOS

MONTOS NEGOCIADOS EN LA BCBA

(Últimos 12 meses, en \$ MM)



En Marzo se registró en la BCBA un monto transaccionado de \$39.040 MM, el cual representa una expansión interanual del 37% y una disminución del 12% contra el mes anterior.

Los Valores Públicos, con \$29.682 MM, concentrando aproximadamente el 76% de las sumas operadas, experimentaron una ampliación del 38% con respecto al año anterior y una disminución del 10% contra el mes previo.

En segundo lugar se ubicaron las Cauciones (15% del total negociado), con un volumen de \$5.912, con una expansión del 4% con respecto al mes anterior y del 39% interanual.

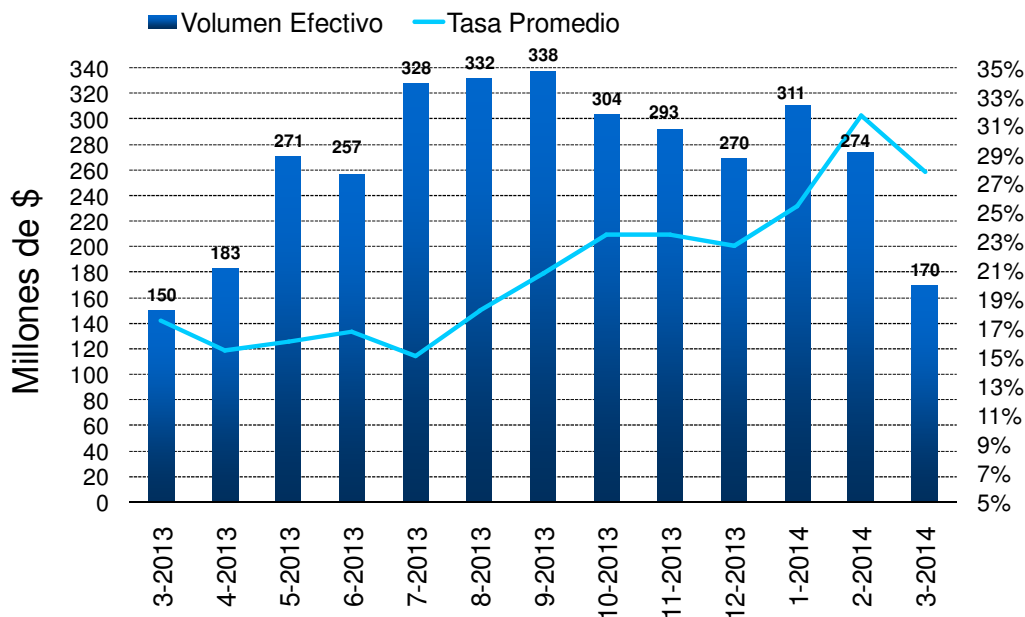
Por su parte, las Acciones (4% del total negociado) mostraron una disminución del 24% con respecto al mes previo y una suba del 36% contra el mismo mes del año anterior, con un volumen negociado de \$1.458 M.

Finalmente, la variable "Otros"¹, que representó el 5% de los volúmenes negociados, experimentó una expansión del 20% año a año y una disminución del 48% contra el mes previo.

¹ Compuesta por Obligaciones Negociables (ON), Fideicomisos Financieros (FF), Fondos Comunes de Inversión (FCI), CEVAS, Cedear, Futuros y Opciones, y Cheques de Pago Diferido (CHPD).

NEGOCIACION DE CHEQUES DE PAGO DIFERIDO

BUENOS AIRES
(ÚLTIMOS 12 MESES, en \$ MM)



Fuente: BCBA - IAMC

En Marzo, el volumen efectivo negociado de CHPD fue de \$169,7 millones. Este valor representa una expansión interanual del 13% y una disminución del 38% contra el mes previo.

El monto de cheque promedio se ubicó en \$47.548, cifra 12% superior al año previo y 3% menor con respecto al mes anterior.

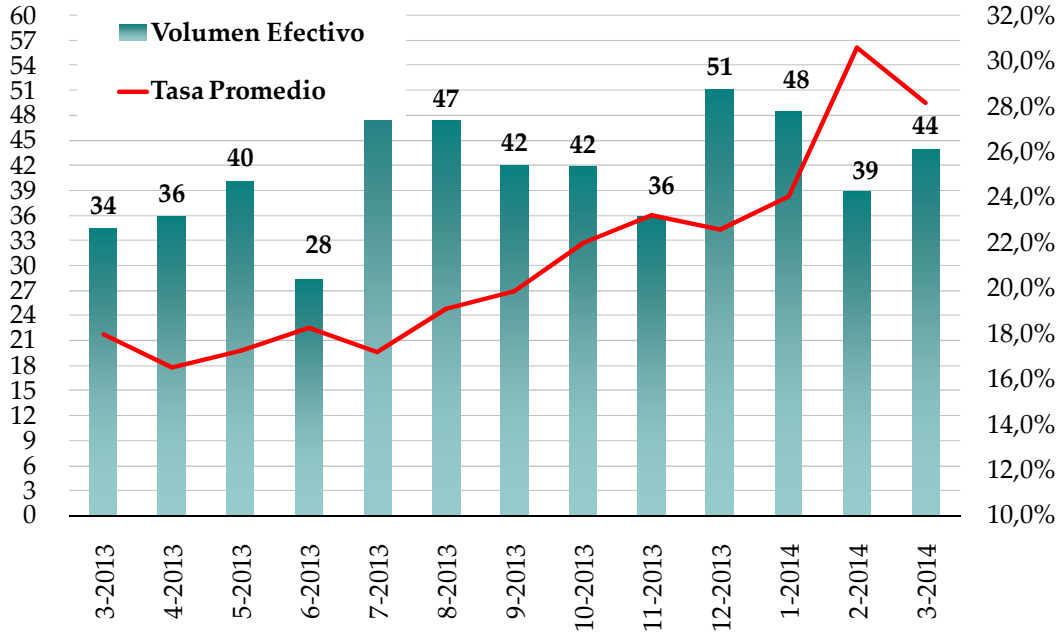
La tasa promedio ponderada para el mes fue del 27,8%, lo que representa una baja de 3,9 puntos porcentuales con respecto al mes precedente.

El plazo promedio ponderado por cheque para Marzo fue de 115 días, mientras que la cantidad operada de cheques aumentó a 3.569 (1% a/a).

NEGOCIACION DE CHEQUES DE PAGO DIFERIDO

ROSARIO

(ULTIMOS 12 MESES, en \$ MM)



Fuente: Mervaros. Tasa promedio ponderada del índice MVR 60-120 para el segmento Avalado y Directo Garantizado.

En Marzo, el volumen efectivo negociado de CHPD fue de \$44 millones. Este valor representa una expansión del 28% contra el año previo y un aumento del 13% con respecto a un mes atrás.

El monto de cheque promedio se ubicó en \$26.466, cifra 7% por debajo del mes de Febrero y 52% mayor respecto al mismo mes del año anterior.

La tasa promedio ponderada para el mes fue del 28,2%, 2,4 p.p menos con respecto a un mes atrás.

El plazo promedio ponderado por cheque para Marzo fue de 106 días, mientras que la cantidad operada de cheques fue de 1.664.

Anexo

Período	MONTO (en Millones de \$)				CANTIDAD			
	TOTAL	FF	ON	Acciones	TOTAL	FF	ON	Acciones
1-2009	829,80	743,80	86,00	-	24	21	3	0
2-2009	803,66	449,78	353,88	-	19	18	1	0
3-2009	1.644,37	1.618,67	25,70	-	14	13	1	0
4-2009	693,31	620,95	72,36	-	23	21	2	0
5-2009	392,45	195,70	196,75	-	10	5	5	0
6-2009	912,01	273,97	638,04	-	19	13	6	0
7-2009	455,30	427,31	-	27,98	13	12	0	1
8-2009	1.579,99	937,38	217,62	425,00	20	16	3	1
9-2009	1.024,10	475,64	548,47	-	24	15	9	0
10-2009	819,33	655,10	164,23	-	24	20	4	0
11-2009	773,23	425,36	347,87	-	23	16	7	0
12-2009	1.544,20	1.089,89	454,31	-	30	21	9	0
1-2010	547,81	530,22	17,59	-	15	13	2	0
2-2010	542,71	497,28	45,44	-	16	14	2	0
3-2010	1.139,22	633,49	505,74	-	19	15	4	0
4-2010	2.909,14	694,29	2.214,85	-	24	17	7	0
5-2010	613,72	494,29	119,43	-	18	15	3	0
6-2010	1.012,04	669,66	342,38	-	19	12	7	0
7-2010	7.831,14	7.104,91	726,23	-	20	16	4	0
8-2010	830,25	678,16	152,09	-	19	14	5	0
9-2010	1.011,09	601,77	409,32	-	24	14	10	0
10-2010	1.620,48	753,96	801,12	65,40	23	15	6	2
11-2010	2.872,35	998,82	1.844,18	29,35	30	17	12	1
12-2010	3.471,74	1.134,08	2.270,04	67,62	43	27	14	2
1-2011	1.505,96	652,06	853,90	-	19	15	4	0
2-2011	1.577,94	1.072,04	505,90	-	23	19	4	0
3-2011	2.332,35	1.050,89	1.281,46	-	25	16	9	0
4-2011	6.780,35	4.939,82	1.840,53	-	26	14	12	0
5-2011	3.315,33	2.670,63	644,70	-	30	20	10	0
6-2011	1.628,79	1.108,32	520,47	-	27	20	7	0
7-2011	1.157,53	900,30	257,24	-	21	15	6	0
8-2011	2.231,80	1.292,69	912,48	26,64	28	19	8	1
9-2011	2.389,53	1.416,35	973,18	-	39	23	16	0
10-2011	1.125,58	648,06	297,52	180,00	18	12	5	1
11-2011	1.303,01	1.172,26	130,76	-	23	18	5	0
12-2011	2.581,63	1.972,47	609,15	-	37	25	12	0
1-2012	1.555,41	906,51	648,90	-	23	16	7	0
2-2012	1.595,00	1.008,84	586,16	-	25	15	10	0
3-2012	1.419,74	800,99	618,74	-	19	11	8	0
4-2012	1.940,10	1.129,54	810,55	-	30	15	15	0
5-2012	4.331,94	2.524,79	1.807,16	-	46	24	22	0
6-2012	1.167,99	532,05	635,94	-	19	8	11	0
7-2012	1.714,86	1.190,99	523,87	-	28	17	11	0
8-2012	3.303,28	2.273,48	1.029,80	-	44	19	25	0
9-2012	3.764,70	1.521,09	2.243,61	-	31	19	12	0
10-2012	3.731,17	1.053,51	2.677,67	-	26	12	14	0
11-2012	5.152,52	1.537,67	3.614,86	-	48	23	25	0
12-2012	6.332,22	2.140,65	4.147,57	44,00	33	21	11	1
1-2013	2.631,40	1.105,02	1.526,38	-	35	19	16	0
2-2013	3.230,66	1.436,74	1.793,92	-	34	16	18	0
3-2013	3.814,89	983,88	2.831,01	-	31	12	19	0
4-2013	6.039,45	1.596,88	4.442,57	-	34	16	18	0
5-2013	3.971,53	1.791,37	2.180,17	-	46	21	25	0
6-2013	3.632,29	1.230,85	2.401,44	-	28	16	12	0
7-2013	4.712,76	2.063,95	2.648,81	-	44	22	22	0
8-2013	3.597,31	1.871,83	1.725,48	-	38	20	18	0
9-2013	3.037,05	1.681,14	1.355,91	-	29	17	12	0
10-2013	18.935,30	17.231,39	1.703,91	-	39	21	18	0
11-2013	5.498,40	2.004,84	3.493,56	-	41	21	20	0
12-2013	7.048,93	2.265,17	4.783,76	-	43	26	17	0
1-2014	2.483,25	1.574,53	808,77	99,95	26	14	11	1
2-2014	4.628,26	2.787,45	1.840,81	-	39	22	17	0
3-2014	3.520,23	1.944,19	1.571,05	5,00	30	18	11	1