



COMISIÓN NACIONAL DE VALORES  
REPÚBLICA ARGENTINA

---

## **INFORME MENSUAL DEL MERCADO DE CAPITALES**

**ENERO 2014**

**Presidente: Lic. Alejandro VANOLI**

**Vicepresidente: Lic. Hernán FARDI**

**Director: Dr. Héctor HELMAN**

**Elaboración Técnica:**

**Lic. Darío FEDERMAN**

**Lic. María IRASTORZA**

**Cra. Nancy MAURA**

**Lic. Néstor REINERI**

**Subgerencia de Fideicomisos:**

**Cra. María Laura VIGGIANO**

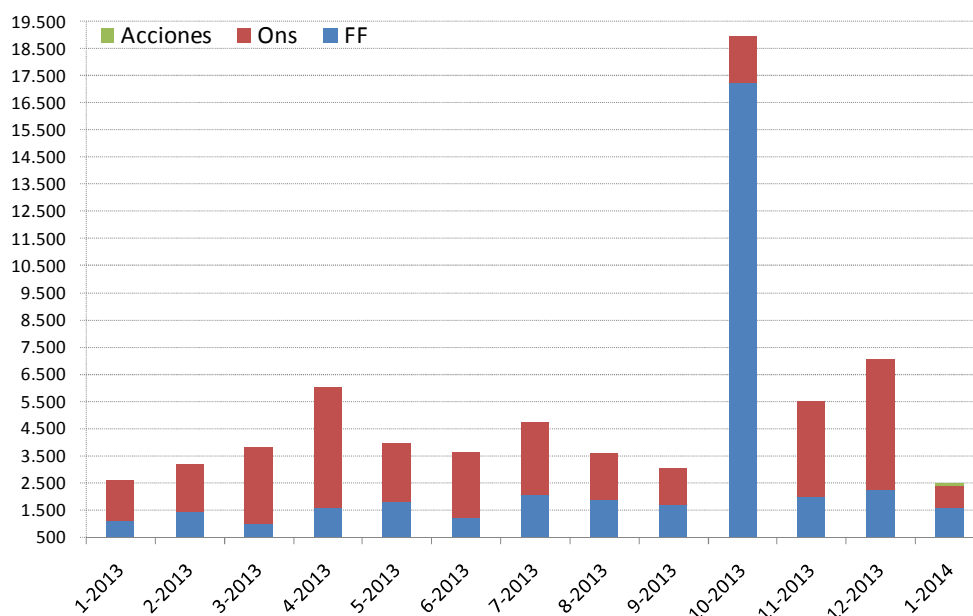
**Gerencia de Emisoras:**

**Dra. Karina BERMÚDEZ**

## *Informe Mensual*

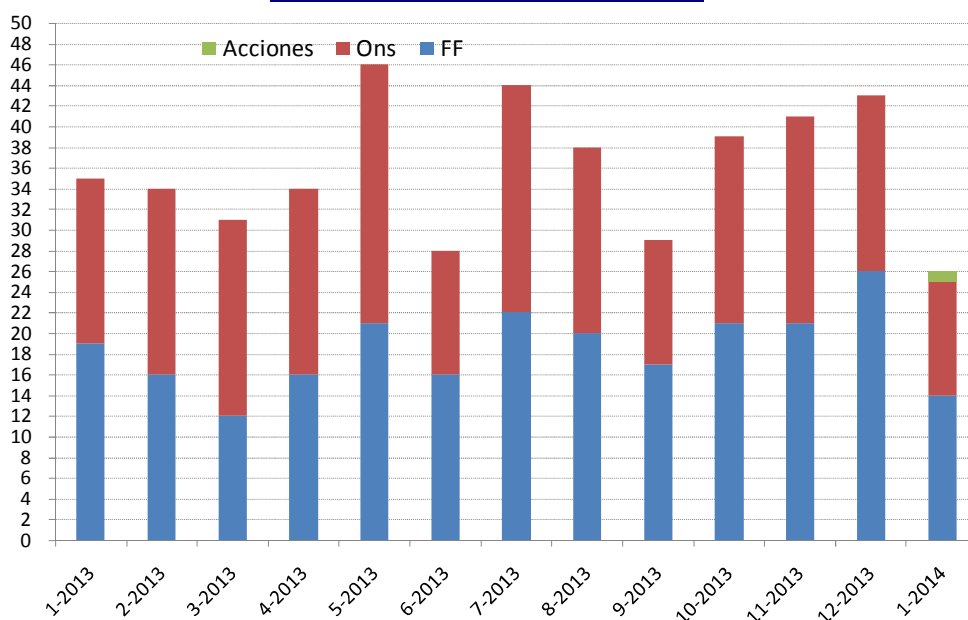
- Luego de al menos dos años se ha registrado la emisión de acciones por suscripción. La misma fue realizada por parte de la sociedad Petrolera Pampa S.A. por un monto de \$ 99.947.500 (4%). Este nuevo financiamiento se compone de \$1.575 millones (63%) correspondientes al monto colocado en fideicomisos, \$809 millones (33%) correspondientes a la colocación de ONs y \$100 millones de acciones.
- En la comparación acumulada –primer mes de 2014 vs primer mes de 2013- el nuevo financiamiento presenta una variación del -6%. Esta variación se explica en base a \$2.631 millones que se colocaron en el año anterior contra \$2.483 del año corriente.
- En Enero 2014 se emitieron FFs. por un total de VN \$ 1.575 MM vs. \$2.265 MM del mes anterior, lo que representa una variación mensual negativa del 30%. La Variación Interanual es del +42%.
- En este mes se colocaron ONs por un monto de \$809 millones. Este valor representa una variación intermensual negativa del 83% y una variación interanual negativa del 47%.
- En Enero de 2014, el patrimonio administrado por los FCI aumentó un 19% respecto del mes anterior y fue un 70% más alto que el mismo mes del año anterior. El monto administrado totalizó \$85.833 millones.
- En Enero, el volumen efectivo negociado de CHPD fue de \$311 millones. Este valor representa una expansión interanual del 97% y un aumento del 15% contra el mes previo.

## NUEVO FINANCIAMIENTO (En Mill. de \$ corrientes)



Luego de al menos dos años se ha registrado la emisión de acciones por suscripción. La misma fue realizada por parte de la sociedad Petrolera Pampa S.A. por un monto de \$ 99.947.500 (4%). Este nuevo financiamiento se compone de \$1.575 millones (63%) correspondientes al monto colocado en fideicomisos, \$809 millones (33%) correspondientes a la colocación de ONs y \$100 millones de acciones.

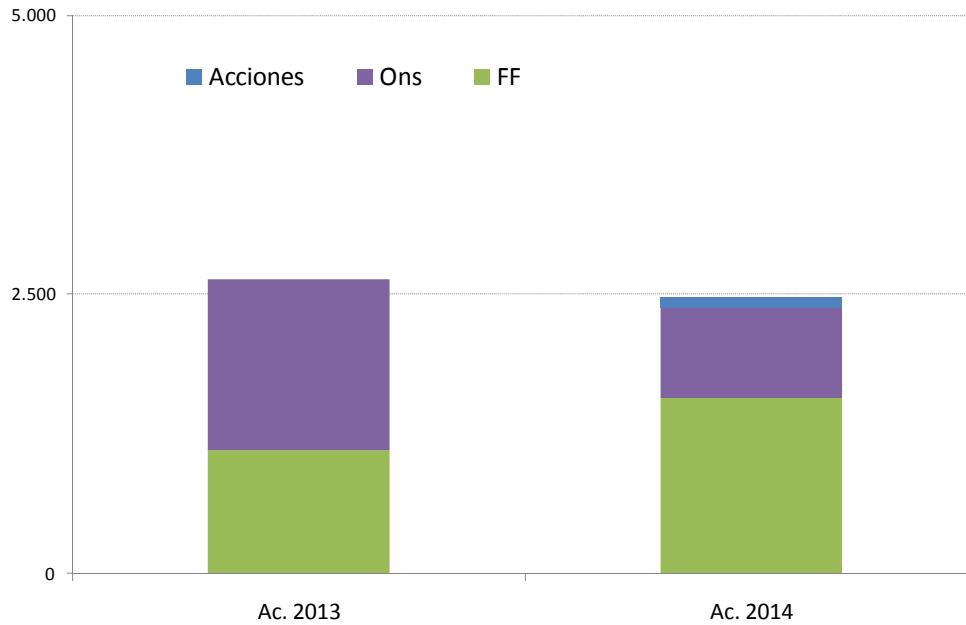
### EVOLUCIÓN EN CANTIDADES



En Enero el Nuevo Financiamiento se compuso de 26 colocaciones: 14 colocaciones de fideicomisos, 11 colocaciones de ONs y 1 colocación de

acciones. Este número representa una variación intermensual negativa del 40% e interanual negativa del 26%. El Nuevo Financiamiento ascendió a \$2.483 millones. Este valor representa una variación intermensual negativa del 65% y una variación interanual negativa del 6%.

## EVOLUCIÓN ACUMULADA (EN MILL. DE \$ CORRIENTES)



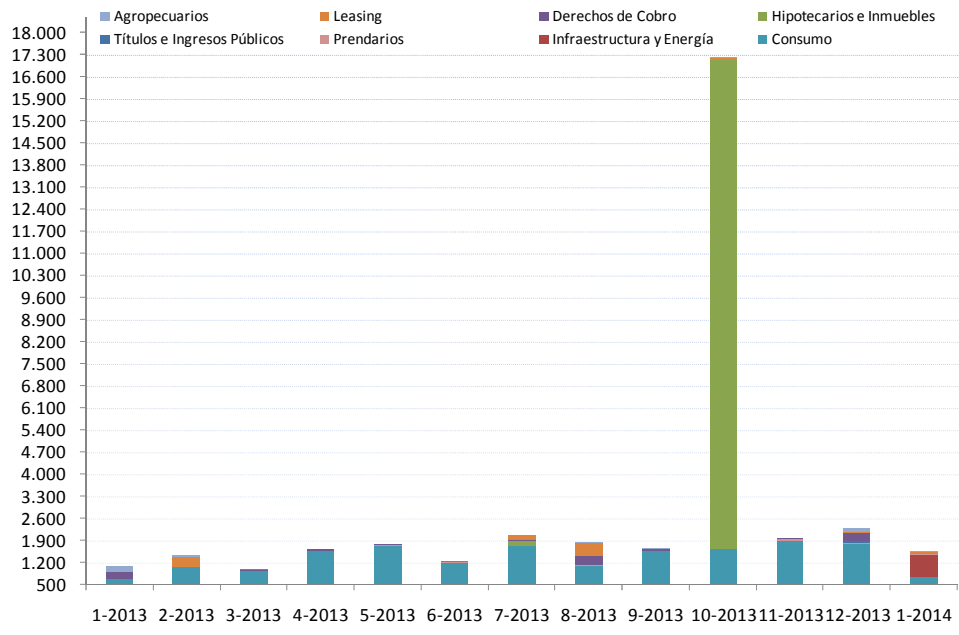
Creció 42% en el monto de fideicomisos colocados (\$1.575 MM vs \$1.105 MM), mientras que se redujo 47% el monto de ONs (\$809 MM. Vs \$1.526 MM). No hubo colocaciones de acciones en enero de 2013, lo que impide realizar la comparación en este instrumento.

## FIDEICOMISOS FINANCIEROS

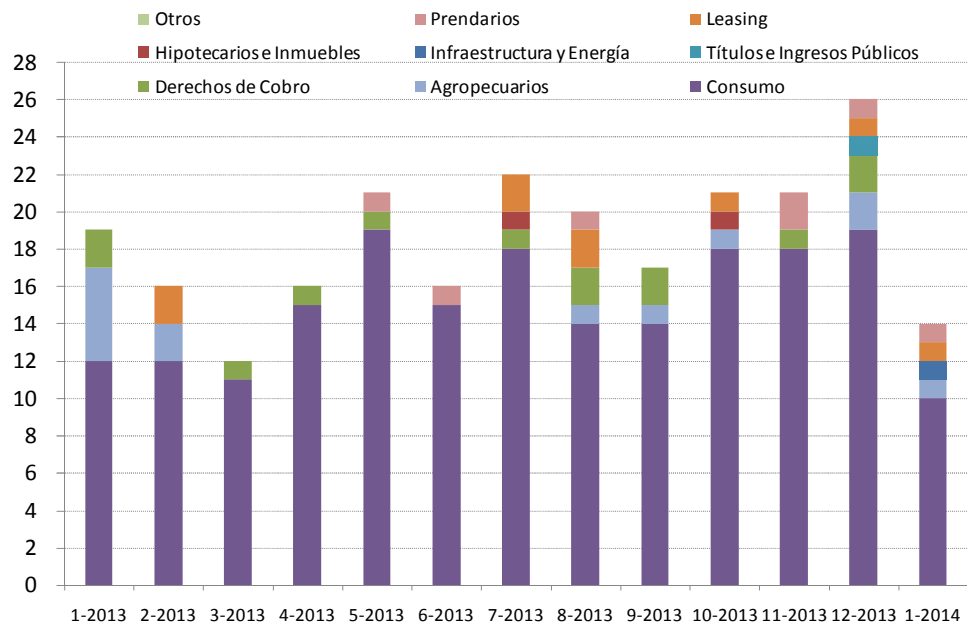
### EVOLUCIÓN DE MONTOS COLOCADOS (EN MILL. DE PESOS)

En Enero 2014 la Variación Interanual en las colocaciones de FF fue del +42%, en tanto que la comparación intermensual resultó negativa - 30%. Se emitieron FFs. por un total de VN \$ 1.575 MM vs. \$2.265 MM del mes anterior.

Para el caso puntual de los FF de consumo, la variación interanual fue de +12%: se colocaron \$759 vs \$1.804 del mes anterior (-58% intermensual).



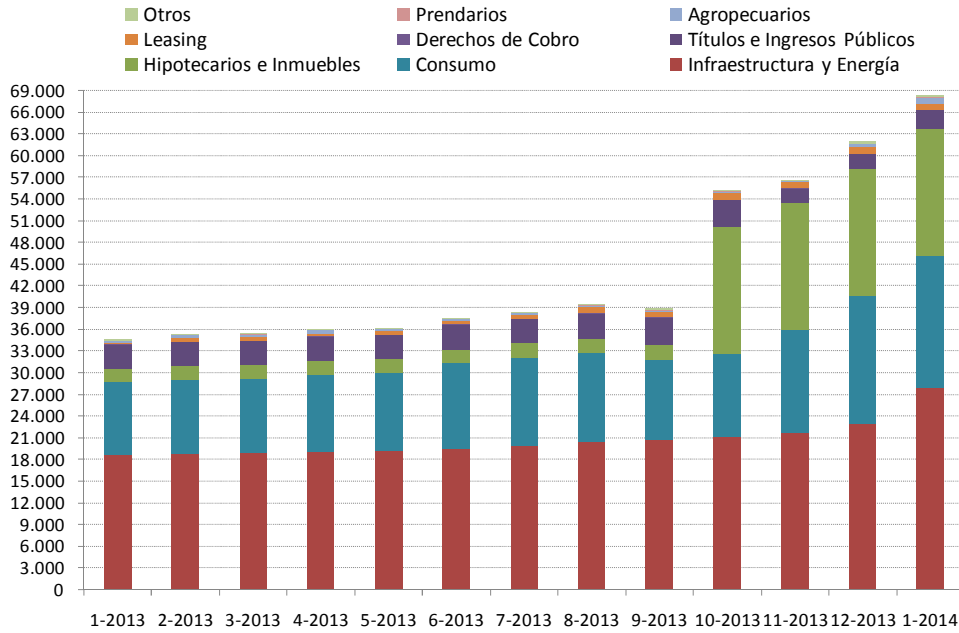
### EVOLUCIÓN CANTIDAD DE FIDEICOMISOS COLOCADOS



En Enero 2014 se colocaron 14 Fideicomisos vs 26 colocados en el mes anterior y 19 del mismo mes del año anterior.

De los 14 FFs colocados, se colocaron 10 FF de consumo vs 19 del mes anterior y 12 del mismo mes del año anterior.

### STOCK DE FIDEICOMISOS FINANCIEROS (2014)



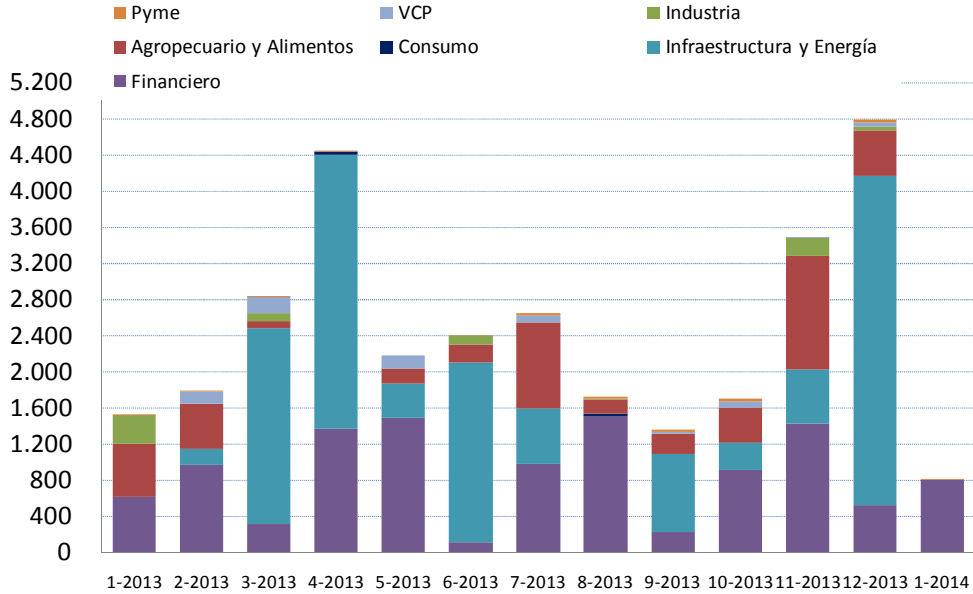
De la información obtenida del Sistema de Fideicomisos Financieros surge que en el mes de este informe se encuentran vigentes la cantidad de 523 FFs. El monto del stock de FFs. arroja un valor aprox. de VN \$68.336 MM, con una variación del 10% respecto al monto vigente un mes atrás.

En el total se destaca la participación de Infraestructura y Energía (41%), Hipotecarios e Inmuebles (26%) y Consumo (27%).

Se le ha solicitado a los fiduciarios que revisen la información ingresada, lo cual podría afectar la comparabilidad de la serie.

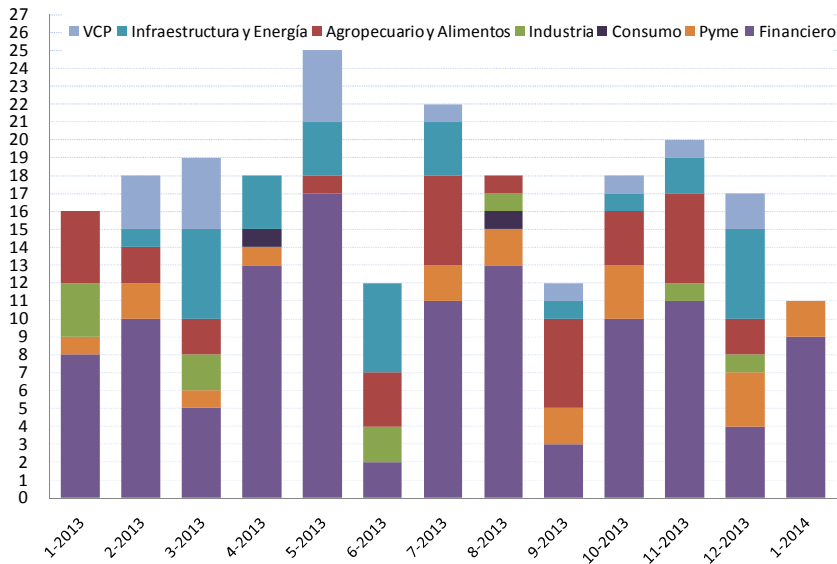
# OBLIGACIONES NEGOCIABLES

## EVOLUCIÓN DEL MONTO (EN MILL. DE PESOS)



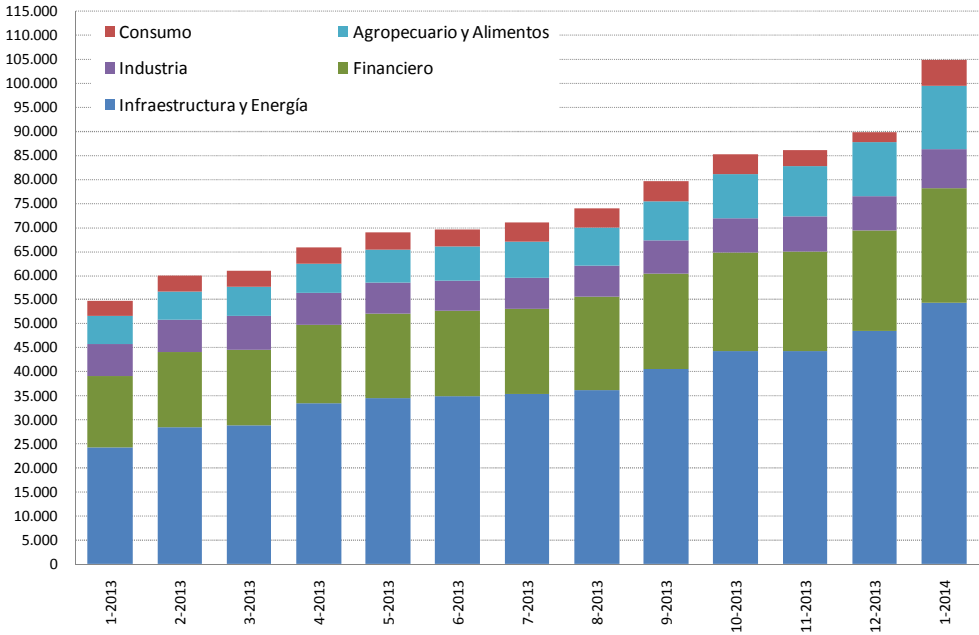
En este mes se colocaron ONs por un monto de \$809 millones, de las cuales las emisiones pymes representaron menos del 1% del monto colocado. Este valor representa una variación intermensual negativa del 83% y una variación interanual negativa del 47%.

## EVOLUCIÓN CANTIDAD DE ONs COLOCADAS



En Enero se llevaron a cabo la colocación de 11 ONs. Este valor representa una variación interanual negativa del 31% y una disminución del 35% con respecto a un mes atrás. En el transcurso del mes, se realizaron 2 emisiones pymes.

## STOCK DE ONS –ENERO 2014



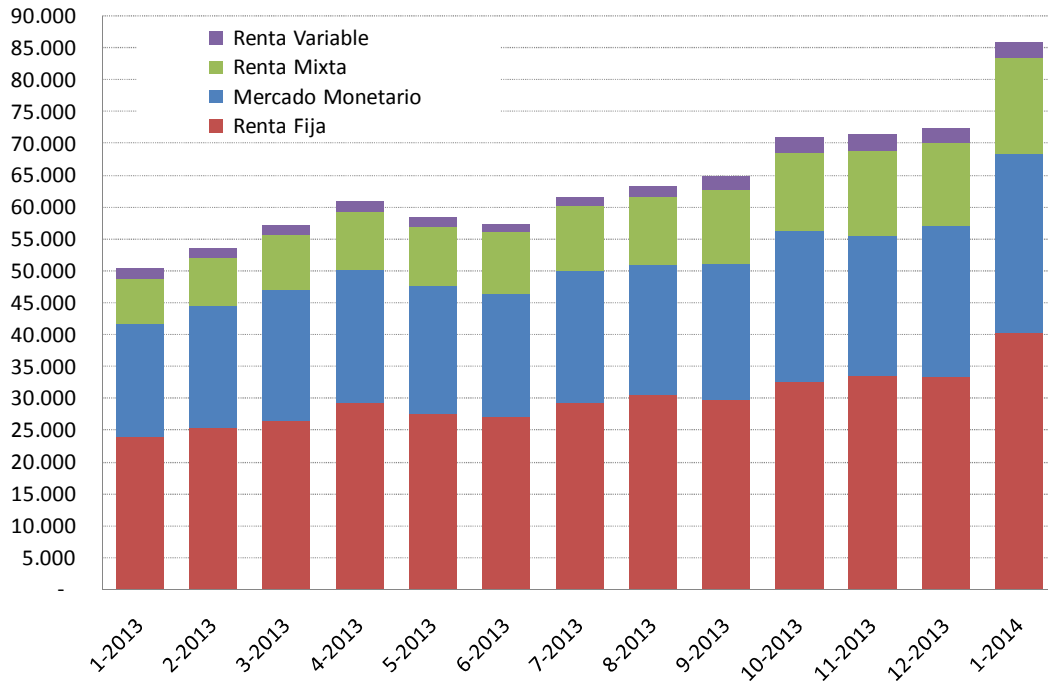
De la información obtenida del Sistema de Obligaciones Negociables, surge que al 31/01/2014 el Stock de ONS arroja un valor aprox. de \$ 104.970 MM. Este monto significa una variación del 17% respecto del mes anterior y del 91% respecto al mismo mes del año anterior. Se le ha solicitado a los fiduciarios que revisen la información ingresada, lo cual podría afectar la comparabilidad de la serie.

## ACCIONES

En el transcurso de Enero de 2014, se registró la emisión de acciones por suscripción por parte de la sociedad que se encuentra en el régimen de oferta pública: Petrolera Pampa S.A. por un monto de \$ 99.947.500 y valor nominal de 59.700.000.



### FONDOS COMUNES DE INVERSION PATRIMONIO ADMINISTRADO POR PRODUCTO (ÚLTIMOS 12 MESES)



En Enero de 2014, el patrimonio administrado por los FCI aumentó un 19% respecto del mes anterior y fue un 70% más alto que el mismo mes del año anterior. El monto administrado totalizó \$85.833 millones.

El análisis patrimonial interanual de los FCI muestra en primer lugar a los Fondos de Renta Mixta con una suba anual del 114% (cerrando el mes con \$14.911 MM), mientras que los Fondos de Renta Fija crecieron 68% año a año, cerrando Enero con \$40.344 MM. Por su parte, los FCI de Money Markets crecieron un 59% año a año, finalizando el mes con \$28.150 MM, mientras que los de Renta Variable (acciones) aumentaron un 45% para el mismo período, acumulando a fin de mes un patrimonio de \$2.429 MM.

## FCI: CLASIFICACION DEL PATRIMONIO NETO SEGUN SOCIEDADES GERENTES

El Patrimonio de las Sociedades Gerentes de Fondos Comunes de Inversión estuvo administrado en un 59% por Bancos, mientras que el 41% restante fue conformado por sociedades independientes (entidades no bancarias).

**PATRIMONIO NETO SOCIEDADES GERENTES  
(en \$ MM.)**

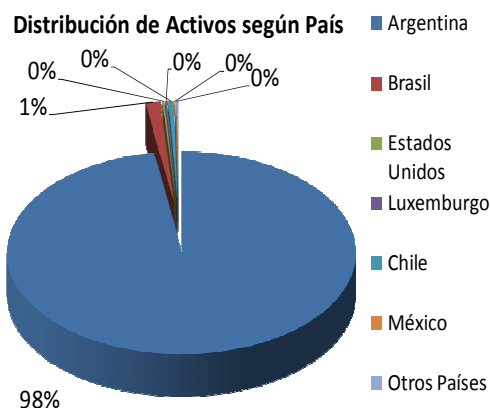


■ NO ENTIDADES FINANCIERAS   
 ■ ENTIDADES FINANCIERAS

## FCI: COMPOSICION DE CARTERA SEGUN ORIGEN DE ACTIVOS (Últimos 12 meses, en U\$S MM)

Los montos de activos argentinos administrados por los FCI no variaron contra el mes anterior y subieron un 70% en la comparación interanual. Con respecto a los de origen brasilero, aumentaron un 54% contra un año atrás y 19% contra el mes previo.

La distribución de activos se reparte mayoritariamente entre nacionales (98%) y brasileros (1%). El restante se distribuye entre activos estadounidenses, mexicanos y de otros países.

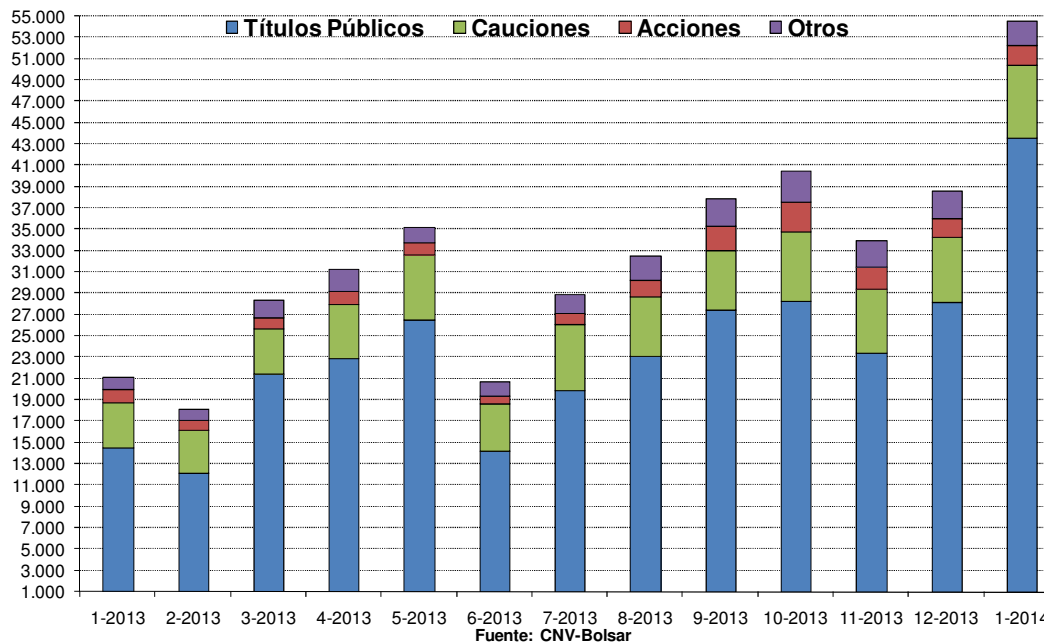


Fuente: CNV-CAFCI

## MERCADOS

### MONTOS NEGOCIADOS EN LA BCBA

(Últimos 12 meses, en \$ MM)



En Enero se registró en la BCBA un monto transaccionado de \$54.554 MM, el cual representa una expansión interanual del 158% y un aumento del 41% contra el mes anterior.

Los Valores Públicos, con \$43.575 MM, concentrando aproximadamente el 80% de las sumas operadas, experimentaron una ampliación del 199% con respecto al año anterior y un aumento del 54% contra el mes previo.

En segundo lugar se ubicaron las Cauciones (13% del total negociado), con un volumen de \$6.903, con un aumento del 14% con respecto al mes anterior y un aumento del 64% interanual.

Por su parte, las Acciones (3% del total negociado) mostraron un aumento del 2% con respecto al mes previo y una suba del 50% contra el mismo mes del año anterior, con un volumen negociado de \$1.836 M.

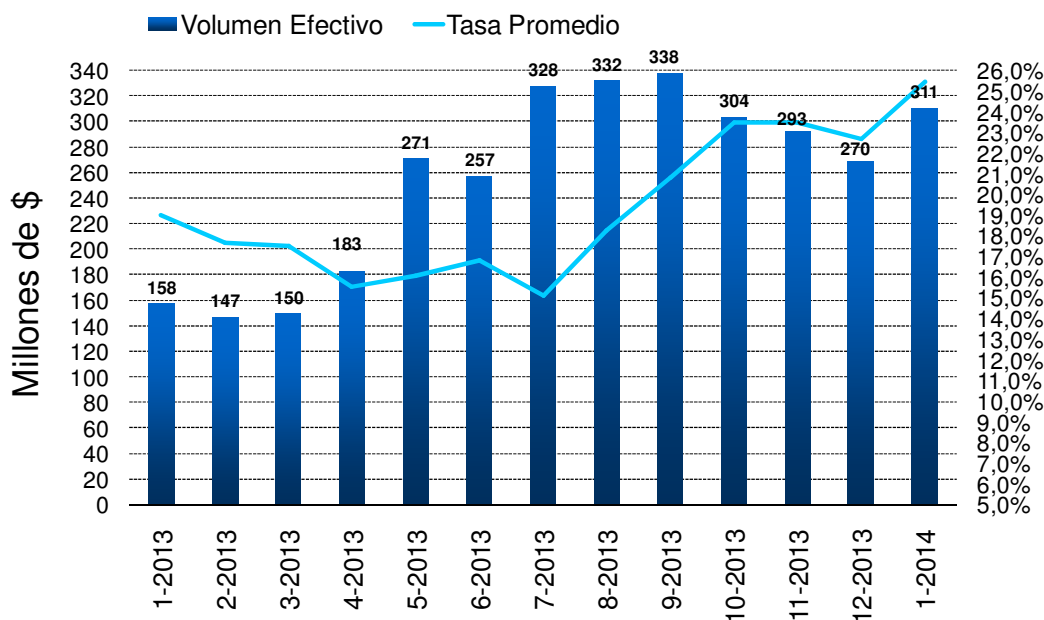
Finalmente, la variable "Otros"<sup>1</sup>, que representó el 4% de los volúmenes negociados, experimentó una expansión del 98% año a año y una disminución del 11% contra el mes previo.

<sup>1</sup> Compuesta por Obligaciones Negociables (ON), Fideicomisos Financieros (FF), Fondos Comunes de Inversión (FCI), CEVAS, Cedear, Futuros y Opciones, y Cheques de Pago Diferido (CHPD).

## NEGOCIACION DE CHEQUES DE PAGO DIFERIDO

### BUENOS AIRES

(ÚLTIMOS 12 MESES, en \$ MM)



Fuente: BCBA - IAMC

En Enero, el volumen efectivo negociado de CHPD fue de \$311 millones. Este valor representa una expansión interanual del 97% y un aumento del 15% contra el mes previo.

El monto de cheque promedio se ubicó en \$50.364, cifra 40% superior al año previo y 3% mayor con respecto al mes anterior.

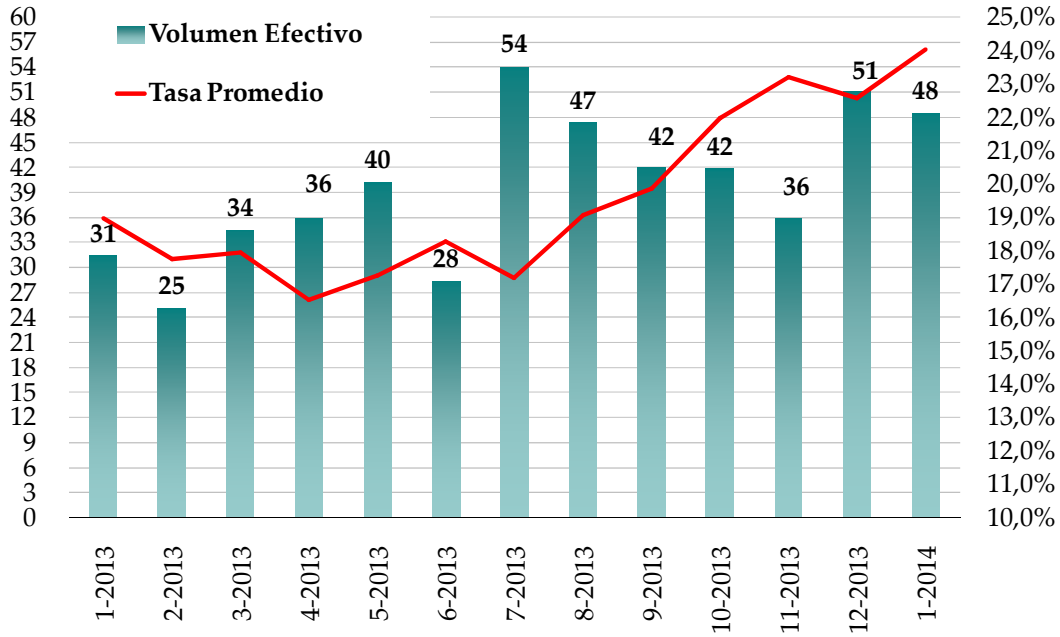
La tasa promedio ponderada para el mes fue del 25,5%, lo que representa un aumento de 2,8 puntos porcentuales con respecto al mes precedente.

El plazo promedio ponderado por cheque para Enero fue de 148 días, mientras que la cantidad operada de cheques aumentó a 6.175 (41% a/a).

**NEGOCIACION DE CHEQUES DE PAGO DIFERIDO**

**ROSARIO**

(ULTIMOS 12 MESES, en \$ MM)



Fuente: Mervaros. Tasa promedio ponderada del índice MVR 60-120 para el segmento Avalado y Directo Garantizado.

En Enero, el volumen efectivo negociado de CHPD fue de \$48,4 millones. Este valor representa una expansión del 54% contra el año previo y una disminución del 5% con respecto a un mes atrás.

El monto de cheque promedio se ubicó en \$29.740, cifra 13% por debajo del mes de Diciembre y 51% mayor respecto al mismo mes del año anterior.

La tasa promedio ponderada para el mes fue del 24%, 1,5 p.p más con respecto a un mes atrás.

El plazo promedio ponderado por cheque para Enero fue de 93 días, mientras que la cantidad operada de cheques fue de 1.630.

## Anexo

Periodo	MONTO (en Millones de \$)				CANTIDAD			
	TOTAL	FF	ON	Acciones	TOTAL	FF	ON	Acciones
1-2009	829,80	743,80	86,00	-	24	21	3	0
2-2009	803,66	449,78	353,88	-	19	18	1	0
3-2009	1.644,37	1.618,67	25,70	-	14	13	1	0
4-2009	693,31	620,95	72,36	-	23	21	2	0
5-2009	392,45	195,70	196,75	-	10	5	5	0
6-2009	912,01	273,97	638,04	-	19	13	6	0
7-2009	455,30	427,31	-	27,98	13	12	0	1
8-2009	1.579,99	937,38	217,62	425,00	20	16	3	1
9-2009	1.024,10	475,64	548,47	-	24	15	9	0
10-2009	819,33	655,10	164,23	-	24	20	4	0
11-2009	773,23	425,36	347,87	-	23	16	7	0
12-2009	1.544,20	1.089,89	454,31	-	30	21	9	0
1-2010	547,81	530,22	17,59	-	15	13	2	0
2-2010	542,71	497,28	45,44	-	16	14	2	0
3-2010	1.139,22	633,49	505,74	-	19	15	4	0
4-2010	2.909,14	694,29	2.214,85	-	24	17	7	0
5-2010	613,72	494,29	119,43	-	18	15	3	0
6-2010	1.012,04	669,66	342,38	-	19	12	7	0
7-2010	7.831,14	7.104,91	726,23	-	20	16	4	0
8-2010	830,25	678,16	152,09	-	19	14	5	0
9-2010	1.011,09	601,77	409,32	-	24	14	10	0
10-2010	1.620,48	753,96	801,12	65,40	23	15	6	2
11-2010	2.872,35	998,82	1.844,18	29,35	30	17	12	1
12-2010	3.471,74	1.134,08	2.270,04	67,62	43	27	14	2
1-2011	1.505,96	652,06	853,90	-	19	15	4	0
2-2011	1.577,94	1.072,04	505,90	-	23	19	4	0
3-2011	2.332,35	1.050,89	1.281,46	-	25	16	9	0
4-2011	6.780,35	4.939,82	1.840,53	-	26	14	12	0
5-2011	3.315,33	2.670,63	644,70	-	30	20	10	0
6-2011	1.628,79	1.108,32	520,47	-	27	20	7	0
7-2011	1.157,53	900,30	257,24	-	21	15	6	0
8-2011	2.231,80	1.292,69	912,48	26,64	28	19	8	1
9-2011	2.389,53	1.416,35	973,18	-	39	23	16	0
10-2011	1.125,58	648,06	297,52	180,00	18	12	5	1
11-2011	1.303,01	1.172,26	130,76	-	23	18	5	0
12-2011	2.581,63	1.972,47	609,15	-	37	25	12	0
1-2012	1.555,41	906,51	648,90	-	23	16	7	0
2-2012	1.595,00	1.008,84	586,16	-	25	15	10	0
3-2012	1.419,74	800,99	618,74	-	19	11	8	0
4-2012	1.940,10	1.129,54	810,55	-	30	15	15	0
5-2012	4.331,94	2.524,79	1.807,16	-	46	24	22	0
6-2012	1.167,99	532,05	635,94	-	19	8	11	0
7-2012	1.714,86	1.190,99	523,87	-	28	17	11	0
8-2012	3.303,28	2.273,48	1.029,80	-	44	19	25	0
9-2012	3.764,70	1.521,09	2.243,61	-	31	19	12	0
10-2012	3.731,17	1.053,51	2.677,67	-	26	12	14	0
11-2012	5.152,52	1.537,67	3.614,86	-	48	23	25	0
12-2012	6.332,22	2.140,65	4.147,57	44,00	33	21	11	1
1-2013	2.631,40	1.105,02	1.526,38	-	35	19	16	0
2-2013	3.230,66	1.436,74	1.793,92	-	34	16	18	0
3-2013	3.814,89	983,88	2.831,01	-	31	12	19	0
4-2013	6.039,45	1.596,88	4.442,57	-	34	16	18	0
5-2013	3.971,53	1.791,37	2.180,17	-	46	21	25	0
6-2013	3.632,29	1.230,85	2.401,44	-	28	16	12	0
7-2013	4.712,76	2.063,95	2.648,81	-	44	22	22	0
8-2013	3.597,31	1.871,83	1.725,48	-	38	20	18	0
9-2013	3.037,05	1.681,14	1.355,91	-	29	17	12	0
10-2013	18.935,30	17.231,39	1.703,91	-	39	21	18	0
11-2013	5.498,40	2.004,84	3.493,56	-	41	21	20	0
12-2013	7.048,93	2.265,17	4.783,76	-	43	26	17	0
1-2014	2.483,25	1.574,53	808,77	99,95	26	14	11	1